

przyrody na terenie województwa bydgoskiego (Dz. Urz. Woj. Bydg. z 1991 r. Nr 15, poz. 120).

4.9.5 FAUNA I FLORA

Zgodnie z danymi GUS powierzchnia lasów na koniec roku 2017 wynosiła 1 397,82 ha (5,5% całkowitej powierzchni). Lasy znajdują się w zasięgu dwóch nadleśnictw: Gołębki oraz Miradz. Na kolejnej **Rycinie** przedstawiono granicę pomiędzy nadleśnictwami, a także lokalizację kompleksów leśnych.



Ryc. 25. Lokalizacja kompleksów leśnych w Gminie oraz granica pomiędzy nadleśnictwami
źródło: openstreetmap.com

Lasy Nadleśnictwa Miradz

Pod względem klimatycznym lasy należą do Regionu Nadwiślańsko-Żuławskiego, Subregionu Kujawskiego. Charakterystyczne dla regionu są najmniejsze opady w Polsce (przeciętna ilość opadów to 500 mm). Teren charakteryzuje się mało urozmaiconą rzeźbą terenu. Podstawowymi formami są: piaszczysta równina sandrowa, sfalowana w leśnictwie Wycinki oraz wysoczyzna morenowa płaska zbudowana z moreny dennej. Wzniesienie nad poziom morza waha się od 70 m nad jeziorem Gopło do 110 m w leśnictwie Wycinki. Kompleksy lasów nadleśnictwa rosną głównie na glebach płowych wytworzonych z glin zwałowych i pyłów akumulacji zastoiszkowej oraz na glebach brunatnych. Mniejszy udział mają gleby rdzawe, czarne ziemie i gleby biellicowe.

Obszar ten od lat zmaga się obniżaniem się poziomu wód. Zasadniczą przyczyną obniżania się poziomu wód jest między innymi działalność kopalni węgla brunatnego

w Koninie. Odkrywki zlokalizowane są na południe i południowy – wschód od nadleśnictwa. Nowa, planowana odkrywka ma powstać w przeciągu kilku lat w rejonie Ościśłowa – zaledwie ok. 10 km na południe od kompleksu nadleśnictwa. Odwodnienie w odkrywkach sięga głębokości 70 m. W Nadleśnictwie Miradz gwałtowne obniżenie poziomu wód nastąpiło w latach 1989-1992 oraz 2003-2005. Zjawisko to jest bardzo widoczne na przykładzie miejscowych jezior i kanałów. W jeziorach nastąpiło całkowite lub częściowe odstonięcie strefy brzegowej warunkującej zachowanie różnorodności biologicznej – przykładem jest Jezioro Ostrowskie. Wiele oczek wodnych (jak np. Jezioro Skrzyńka pod Ostrowem) i bagien wyschło całkowicie lub niemal całkowicie. Od 2000 roku dno kanału Ostrowo – Gopło, w związku ze spadkiem poziomów wód w jeziorach Ostrowskim i Gopło, jest położone powyżej ich poziomów wód. Zlewnia kanału wyłączona jest z odpływu powierzchniowego a sam ciek przez większą część roku jest suchy.

Bardzo niekorzystny dla ekosystemów tutejszych lasów bilans wodny skutkuje znacznymi stratami w drzewostanach oraz nieodwracalnym przekształcaniem się siedlisk przyrodniczych.

Oprócz sosny i dębów występują takie gatunki drzew leśnych jak: buk zwyczajny, grab pospolity, brzoza brodawkowata i omszona, daglezia zielona, jodła zwyczajna, świerk pospolity, modrzew europejski, jesion wyniosły, olsza czarna, wiąz zwyczajny, lipa drobnolistna, klon zwyczajny, jawor i inne. Szata roślinna ekosystemów leśnych to nie tylko drzewa. Krzewy i rośliny runa to ważne jego elementy składowe. Do najciekawszych z nich, podlegających ochronie gatunkowej należą m.in. podkolan biały, lilia złotogłów, widłaki, kosaciec syberyjski, orlik pospolity, naparstnica zwyczajna i pierwiosnek lekarski. Stanowiska występowania tych roślin chroni się w nadleśnictwie czynnie, a więc nie prowadzi się tu prac gospodarczych, które mogłyby je zniszczyć.

Gromada ssaków reprezentowana jest przez podstawowe gatunki łowne: jelenia, sarnę, dziką, danielą, zającą, lisa, jenotą, borsuka, kuny, łasicę, tchórze. Bardzo istotną rolę w ekosystemach leśnych odgrywają nietoperze, z których lasy miradzkie zamieszkują: gacek brunatny, nocek rudy, mroczek późny i borowiec wielki.

Ptaki reprezentowane są przez wiele gatunków, np.: bielika, myszołowa, trzmiełojada, jastrzębia, krogulca, kobuza, puszczyka, żurawia, siniaka, turkawkę, dudka, świergotka drzewnego, lerkę, mysikrólika, zniczka, wilgę, grubodzioba, krzyżodzioba świerkowego, pleszkę, kowalika, pełzacze, świstunkę, pierwiosnka, ziębę, drozdy, liczne sikory i wiele innych. Uważny obserwator przemierzając lasy, zwłaszcza w okresie wiosennym, dość często natknąć się może na odbywające gody np. dzięcioły średnie bądź dzięcioły czarne.

Lasy Nadleśnictwa Gołębki

Lasy Nadleśnictwa Gołębki według regionalizacji przyrodniczo-leśnej (T. Trampler) leżą w krainie III Wielkopolsko-Pomorskiej i Dzielnicy Niziny Wielkopolsko-Kujawskiej, przy czym centralna, lesista część znajduje się w mezoregionie Sandrów Gnieźnieńskich, natomiast w mezoregionie Pojezierza Wielkopolskiego położone są rozrzucone i stosunkowo niewielkie kompleksy leśne.

Roczne opady atmosferyczne wynoszą ok. 500 mm. Niską wielkość opadów rekompensuje bogata sieć wód powierzchniowych, na którą składają się różnej wielkości rzeki i strumienie oraz liczne jeziora rynnowe lub wytopiskowe. Według podziału hydrograficznego Polski (IMiGW) lasy Nadleśnictwa Gołębki leżą na terenie Obszaru Dorzecza Odry i pól podstawowych Wełny oraz Noteci do Gwdy.

Warunki glebowe i hydrologiczne mają bezpośrednie przełożenie na strukturę siedlisk. Połowę powierzchni Nadleśnictwa Gołąbki obejmuje siedlisko Lasu Mieszanego świeżego. Następnymi w kolejności są Las świeży i Bór Mieszany świeży. Struktura siedlisk Nadleśnictwa Gołąbki ma bardzo istotny wpływ na strukturę gatunkową drzewostanów. Wśród gatunków głównych gatunkiem lasotwórczym jest sosna, która zajmuje $\frac{3}{4}$ powierzchni. Liczącym się gatunkiem jest także dąb (15 % powierzchni). W dalszej kolejności należy wymienić olchę, brzozę, modrzew i buk. Udział pozostałych gatunków jest marginalny. Świat zwierzęcy reprezentowany jest przez te same gatunki, co w przypadku wymienionych dla Nadleśnictwa Miradz.

Uzupełnieniem terenów leśnych w Gminie jest także zieleń urządzona, którą tworzą parki, skwery, zieleńce, zieleń wzdłuż ciągów spacerowych, zieleń osiedlowa, zieleń ogródków działkowych i cmentarna, zieleń izolacyjna wokół zakładów przemysłowych oraz zieleń towarzysząca obiektom użyteczności publicznej.

Na terenie Gminy znajdują się zabytkowe parki podworskie i wiejskie. Występujący w nich starodrzew stanowi niezbędny element siedliskowy dla wielu gatunków zwierząt. Z tego względu zasługują na uwagę nie tylko jako cenne obiekty florystyczne i krajobrazowe, ale także w kontekście poprawy stosunków wodnych na terenie Gminy. Niestety część parków jest zaniedbana, drzewostan jest degradowany, a układ przestrzenny rzadko czytelny.

Według danych GUS na terenie Gminy Mogilno zieleń tworzą:

- 1 park spacerowo – wypoczynkowy o powierzchni 7,5 ha,
- 1 zieleńce o łącznej powierzchni 0,5 ha.

Zieleń cmentarna stanowi uzupełnienie roślinności. Powierzchnia cmentarzy wg danych GUS to 15,10 ha.

4.9.6 ZAGROŻENIA ZASOBÓW PRZYRODNICZYCH

Na terenie Gminy należałoby przeprowadzić inwentaryzację przyrodniczą całej Gminy, w celu wyznaczenia obszarów cennych przyrodniczo i uniknięcia zniszczenia siedlisk i stanowisk chronionych gatunków (brak takiego opracowania). Dobrze przeprowadzona inwentaryzacja byłaby podstawą dla właściwego rozwoju Gminy, uwzględniającego walory i zasoby przyrodnicze, przy jednoczesnym ograniczeniu ich zagrożeń. Przy tworzeniu MPZP konieczne będzie opracowywanie już szczegółowych opracowań ekofizjograficznych, a przy planowaniu inwestycji – wykonywania monitoringu przedrealizacyjnego przedsięwzięcia lub szczegółowego opisu uwarunkowań przyrodniczych danego miejsca.

Przed podejmowaniem realizacji każdej inwestycji należy wykonywać rozpoznanie przyrodnicze. Nieodpowiednio przeprowadzone przedsięwzięcia mogą doprowadzić do zniszczenia siedlisk przyrodniczych i stanowisk chronionych gatunków.

Zagrożenie pożarowe lasów uzależnione jest przede wszystkim od pory roku. Szczególnie duże występuje w okresie wczesnowiosennym przy małej wilgotności ściółki oraz w dłuższych okresach posuchy. Poza tym zagrożenie dla obszarów leśnych stwarza bezpośrednio sąsiedztwo szlaków komunikacyjnych oraz penetracja terenów przez ludność. Rozprzestrzenianie się pożarów może spowodować straty w:

- gospodarce leśno-uprawowej,
- zwierzynie leśnej,
- gospodarstwach rolnych i ludności zamieszkałej w pobliżu.

Ryzyko wystąpienia pożaru na terenach leśnych określa się jako wysoce prawdopodobne.

Negatywnie na stan fauny i flory mogą także wpływać procesy przestrzenne przemian krajobrazu, w tym najbardziej rozpowszechniony - fragmentacja siedlisk. Fragmentacja polega na rozpadzie zwałowatego obszaru (siedlisk, ekosystemów lub typów użytkowania gruntu) na mniejsze części - fragmenty. W jej efekcie zdecydowanie zwiększa się liczba płatów i długość granic krajobrazowych, zmniejsza natomiast zwartość krajobrazu. Fragmentacja jest jednym z najbardziej rozpowszechnionych procesów transformacji, prowadzącym do zmniejszania bioróżnorodności oraz przyśpieszenia lokalnego zanikania roślin i zwierząt. Wraz ze wzrostem fragmentacji, ze względu na zanik siedlisk oraz bariery przestrzennej, zmniejsza się także rozproszenie zwierząt i ich migracje, co przyczynia się do redukcji gatunków, powodując zmniejszenie bioróżnorodności gatunkowej wśród fauny.

Wszystkie podejmowane działania powinny dążyć do minimalizacji tych procesów. Ważne jest planowanie przestrzenne, łączące racje gospodarcze, potrzeby i możliwości z kwestiami ekologicznymi i możliwościami środowiska. Projektowane inwestycje i działania powinny być połączone z planowaniem sieci ekologicznych, tak by spełniały potrzebę utrzymania „łączności” siedlisk.

Zagrożenie dla fauny stanowią mogą również prace termomodernizacyjne, dlatego muszą być prowadzone z uwzględnieniem potencjalnie występujących na danym terenie chronionych gatunków ptaków i nietoperzy. Jak podaje Generalna Dyrekcja Ochrony Środowiska „przed rozpoczęciem prac remontowych zarządca powinien wykonać ekspertyzę przyrodniczą stwierdzającą obecność lub brak chronionych gatunków ptaków i nietoperzy w danym obiekcie budowlanym”.

W przypadku zadań dotyczących budowy urządzeń melioracyjnych oraz konserwacji, modernizacji i odbudowy urządzeń wodnych, rowów i przepustów konieczne jest rozpoznanie zasobów biotycznych przed przystąpieniem do prac, ponieważ niewłaściwe przeprowadzone mogą zagrozić gatunkom chronionym lub cennym siedliskom.

4.9.7 ZASOBY PRZYRODNICZE W KONTEKŚCIE ZAGADNIENÍ HORYZONTALNYCH

Spodziewane ocieplenie się klimatu spowoduje migrację gatunków, w tym obcych inwazyjnych wraz z równoczesnym wycofywaniem się tych gatunków, które nie są przystosowane do wysokich temperatur i suszy latem, a dobrze znoszą ostre mrozy. W kontekście pojawiającego się zjawiska suszy wystąpi ograniczenie powierzchni terenów wodno-błotnych, w tym stopniowe wysychanie i zanik torfowisk, wilgotnych lasów i borów. W wyniku prognozowanych zmian klimatycznych będzie postępował zanik małych powierzchniowych zbiorników wodnych (bagien, stawów, oczek wodnych, małych płytkich jezior, a także potoków i małych rzek). Stanowi to zagrożenie dla licznych gatunków, które bądź to pośrednio bytują na tych terenach, bądź korzystają z nich jako rezerwarów wody pitnej i może skutkować wyginięciem lub migracją gatunków. Wydłużony okres z dodatnimi temperaturami na jesieni z intensywnymi opadami rozmiękczającymi glebę w połączeniu z osłabieniem drzew przez choroby i szkodniki może dodatkowo zwiększać wrażliwość lasów na wiatry i sprzyjać zwiększaniu liczby wiatrołomów. W obliczu zmian klimatycznych bardzo istotna staje się ochrona struktur przyrodniczych oraz zachowanie, spójności i drożności sieci ekologicznej, która poza funkcjami przyrodniczymi pełni również inne funkcje, m.in. społeczne i klimatyczne, gdyż poprawia jakość życia – szczególnie mieszkańców zwartej

zabudowy (schładzanie miast, zacienianie, poprawa warunków aerosanitarnych, tereny rekreacyjne). Na specjalną uwagę w sieci ekologicznej, zasługują korytarze ekologiczne. Zadaniem korytarzy ekologicznych jest połączenie obszarów o największej wartości biotycznej tzw. biocentrów. W warunkach oczekiwanych zmian klimatu, które przyczynią się do migracji i zmian zasięgów występowania poszczególnych gatunków, zachowanie drożności korytarzy ekologicznych postrzegane jest jako czynnik pozwalający łagodzić antropopresję. Sieci ekologiczne, stanowiąc mogą ważny element adaptacji do zmian klimatu.

Dodatkowo, lasy znajdują się w sytuacji stałego zagrożenia przez czynniki abiotyczne, biotyczne i antropogeniczne. Istotnym zagrożeniem są nadal zanieczyszczenia powietrza atmosferycznego. Stałe oddziaływanie zanieczyszczeń i ich dotychczasowa akumulacja w środowisku leśnym osłabia odporność lasów na choroby. Od wielu lat największe procentowo szkody gospodarcze wyrządzają też roślinożerne ssaki, przeważnie jelenie, sarny oraz lokalnie gryzonie. Przyczyną szkód mogą być również choroby korzeni drzew, takie jak: huba korzeni i opieńki. Lasy narażone są także na anomalie pogodowe - okresowo występujące susze, huraganowe wiatry oraz pożary. Ze względu na zwiększenie intensywności wiatrów wzrasta zagrożenie powstawaniem szkód wyrządzonych przez drzewa wyrwane podczas huraganów.

Funkcję edukacyjną pełnią również szlaki turystyczne i ścieżki edukacyjne. Głównym celem edukacji przyrodniczej jest zachęcenie ludności do uprawiania aktywnego wypoczynku, pokazanie różnorodności występujących form przyrody, przybliżenie problematyki gospodarki leśnej i ochrony przyrody oraz poszerzenie wiedzy z zakresu edukacji przyrodniczej. Nadleśnictwa prowadzą edukację ekologiczną w oparciu o zatwierdzony program edukacji leśnej. Prowadzone są również spotkania ze szkołami, przedszkolami na ścieżkach edukacyjno - leśnych.

Zintegrowany Monitoring Środowiska Przyrodniczego (ZMŚP) funkcjonuje w ramach Państwowego Monitoringu Środowiska, a jego zadaniem w odróżnieniu od monitoringu specjalistycznego jest prowadzenie obserwacji możliwie jak największej liczby elementów środowiska przyrodniczego, w oparciu o planowe, zorganizowane badania stacjonarne. Celem ZMŚP jest dostarczenie danych do określania aktualnego stanu środowiska oraz w oparciu o wieloletnie cykle obserwacyjne, przedstawienie krótko i długookresowych przemian środowiska w warunkach zmian klimatu i narastającej antropopresji. Uzyskane wyniki z prowadzonych obserwacji stanowią podstawę do sporządzenia prognoz krótko i długoterminowych rozwoju środowiska przyrodniczego oraz przedstawienia kierunków zagrożeń i sposobów ich przeciwdziałania.

Monitoring lasów włączono do Państwowego Monitoringu Środowiska koordynowanego przez Państwową Inspekcję Ochrony Środowiska. Instytut Badawczy Leśnictwa przystąpił do uruchomienia monitoringu uszkodzeń lasu (monitoring biologiczny). Do monitoringu lasu włączono monitoring entomologiczny obejmujący liściożerne szkodniki drzew iglastych. Uruchomiono pomiary koncentracji zanieczyszczeń powietrza. Zapoczątkowano monitoring fitopatologiczny oraz monitoring składu chemicznego aparatu asymilacyjnego drzew. Rozpoczęto monitoring biegaczowatych.

4.9.8 ANALIZA SWOT – ZASOBY PRZYRODNICZE

W kolejnej Tabeli przedstawiono analizę SWOT dla obszaru interwencji zasoby przyrodnicze.

Tabela 33. Analiza SWOT – zasoby przyrodnicze

	Mocne strony	Słabe strony
Czynniki wewnętrzne	<ul style="list-style-type: none"> – lokalizacja na terenie Gminy cennych przyrodniczo obszarów (Natura 2000, obszary chronionego krajobrazu, użytki ekologiczne, pomniki przyrody), – działania Nadleśnictw na rzecz ochrony i rozwoju zasobów leśnych, – bieżąca pielęgnacja terenów zieleni urządzonej 	<ul style="list-style-type: none"> – brak waloryzacji przyrodniczej, – negatywna działalność kopalni węgla brunatnego w Koninie
	Szanse	Zagrożenia
Czynniki zewnętrzne	<ul style="list-style-type: none"> – ograniczanie lokalnych źródeł zanieczyszczeń powietrza, gleby i wód, – właściwa pielęgnacja szaty roślinnej, wzbogacenie gleb środkami glebotwórczymi (kompost), – przebudowa drzewostanów w kierunku bardziej odpornych na zanieczyszczenia gatunków oraz uzupełnienia gatunkami rodzimymi 	<ul style="list-style-type: none"> – zanieczyszczenie powietrza, gleb i wód, – eutrofizacja siedlisk, – penetracja turystyczna wpływająca na częstotliwość występowania pożarów oraz zakłócanie ciszy na terenach ochronnych, – brak funduszy na inwestycje zmierzające do poprawy stanu fauny i flory

Źródło: opracowanie własne

4.10 ZAGROŻENIA POWAŻNYMI AWARIAMI

Podstawowe dane

Zgodnie z art. 3 pkt. 23 Ustawy Prawo ochrony środowiska mianem poważnej awarii określa się zdarzenie, w szczególności emisję, pożar lub eksplozję, powstałe w trakcie procesu przemysłowego, magazynowania lub transportu, w których występuje jedna lub więcej niebezpiecznych substancji, prowadzące do natychmiastowego powstania zagrożenia życia lub zdrowia ludzi lub środowiska lub powstania takiego zagrożenia z opóźnieniem.

4.10.1 OCENA RYZYKA WYSTĄPIENIA POWAŻNYCH AWARI W GMINIE

Kujawsko-Pomorski Wojewódzki Inspektor Ochrony Środowiska w Bydgoszczy prowadzi rejestr potencjalnych sprawców poważnych awarii, w tym zakładów o zwiększonym i dużym ryzyku wystąpienia poważnej awarii przemysłowej w województwie kujawsko – pomorskim. Na terenie gminy Mogilno znajduje się zakład o dużym ryzyku wystąpienia poważnej awarii przemysłowej – ZDR. Jest nim **Gas Storage Poland KPMG „Mogilno” w Pałędziu Dolnym**. Miejsce to stanowi zagrożenie wystąpienia powstania poważnej awarii

przemysłowej ze względu na magazynowanie gazu ziemnego wysokometanowego, w ilości powyżej 200 Mg. Komendant Powiatowy Państwowej Straży Pożarnej w Mogilnie wspólnie z Wojewódzkim Inspektorem Ochrony Środowiska corocznie w latach 2015-2018 w IV kwartale, dokonywali ustalania spełnienia wymogów bezpieczeństwa w zakładzie o dużym ryzyku wystąpienia poważnej awarii przemysłowej. Na podstawie prowadzonych czynności kontrolnych w analizowanym zakładzie nie stwierdzono nieprawidłowości.

Zgodnie z zebranymi danymi i materiałami w latach 2015-2018 na terenie Gminy Mogilno miał miejsce jeden pożar, podczas którego uwolnione zostały niebezpieczne substancje zagrażające środowisku, a mianowicie **pożar składowiska odpadów niebezpiecznych w miejscowości Wszedzień**.

Na terenie obiektu, na którym, powstał pożar nie przeprowadzano wcześniej ćwiczeń oraz zapoznania z obiektem. W toku przeprowadzonych czynności prewencyjnych w dniu 11 oraz 26 września 2017 roku przez KP PSP w Mogilnie, ustalono, iż na terenie składowiska odpadów niebezpiecznych zgromadzone jest około 858 Mg odpadów, w tym około 561 Mg to odpady niebezpieczne. Odpady składowane były nieselektywnie w mauzerach (1 000 m³), beczkach metalowych i plastikowych, workach i kartonach. Obiekty tam usytuowane w chwili przeprowadzonej kontroli były nieużytkowane, a instalacje elektryczne oraz wodne odłączone.

Zdarzenie powstało w miejscowości Wszedzień na terenie Kółka Rolniczego na utwardzonym placu wraz z kompleksem budynków, który wykorzystany na składowanie odpadów w dniu 28.05.2018 r.

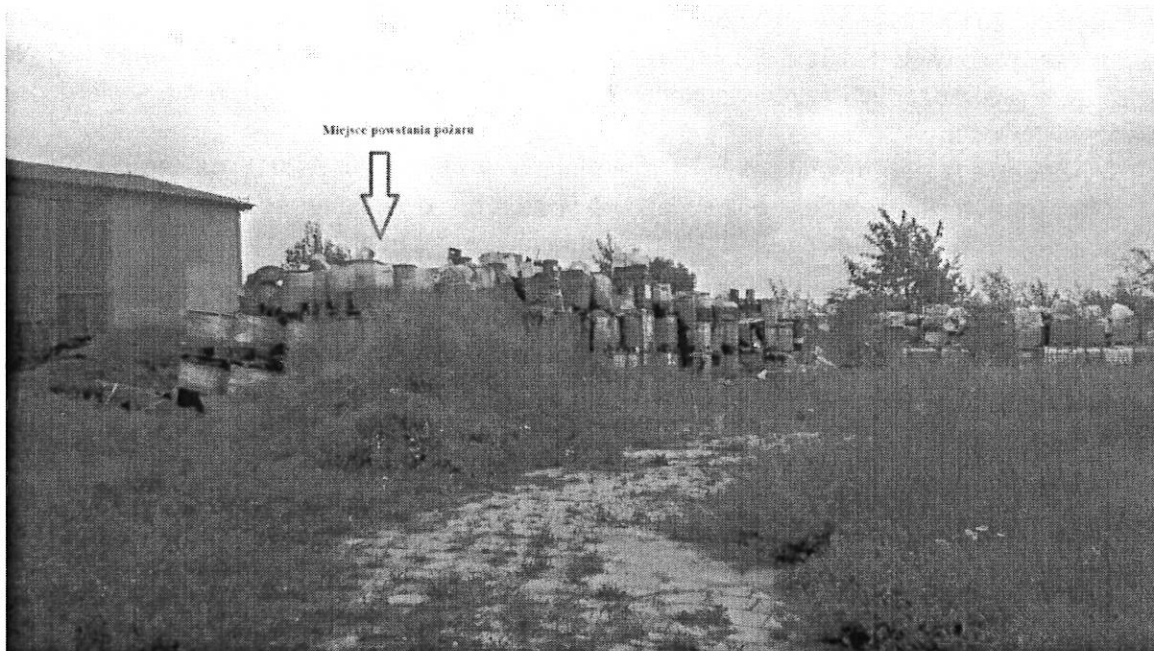
Po niezwłocznym przebyciu jednostek ochrony przeciwpożarowej, przystąpiono do działań ratowniczo-gaśniczych, które polegały na:

- zapobieżeniu rozprzestrzenianiu się pożaru poprzez podawanie środków gaśniczych w obronie części składowiska nie objętej pożarem i częściowo w natarciu na palące się składowisko,
- zbudowaniu punktu czerpania wody na Jeziorze Wiecanowskim (dowożenie wody do miejsca pożaru),
- przyjmowaniu kolejnych przybyłych na miejsce sił i środków oraz dostarczanie na miejsce pożaru środków gaśniczych i rozdzielanie je pracującym na miejscu zastępom,
- ograniczeniu strat i wielkości ewentualnego skażenia środowiska poprzez niedopuszczenie do rozprzestrzenienia się pożaru na część składowiska nie objętą ogniem oraz zbudowaniu zapór i zastawek na rowach melioracyjnych w celu zapobiegnięcia przedostaniu się wody po pożarowej wraz z chemikaliami do pobliskiego rowu melioracyjnego, a w konsekwencji do Jeziora Wiecanowskiego,
- informowaniu lokalnego społeczeństwa o występującym zagrożeniu.

Łączne szacunkowe koszty działań ratowniczo-gaśniczych wyniosły około 275 tys. złotych.

Na miejscu zdarzenia spaleni uległa część materiałów niebezpiecznych, która była składowana na otwartej przestrzeni. W celu zapobiegnięcia skażenia zbiornika naturalnego (Jeziora Wiecanowskiego) zbudowano trzy zapory na rowach melioracyjnych, biegnących w kierunku jeziora. W trakcie działań dokonywano także pomiaru skażenia powietrza oraz ziemi przez WIOŚ – stwierdzono brak zagrożenia, Grupy chemiczne z Poznania i Torunia na polecenie Komendanta Głównego dokonały pobrania próbek z miejsca pożaru.

Poniżej przedstawiono na **Rycinach** odpowiednio: miejsce powstania pożaru (**Ryc. 26**), skalę zdarzenia (**Ryc. 27**) oraz pozostałe po pożarze pogorzelisko (**Ryc. 28**).



Ryc. 26. Miejsce powstania pożaru
źródło: KPPSP w Mogilnie



Ryc. 27. Pierwsze jednostki ochrony przeciwpożarowej pojawiły się już po 6 minutach od zgłoszenia pożaru, jednak podczas dojazdu widoczne było duże zadymienie z kierunku miejscowości Wszedzień, co wskazywało na rozwinięty już pożar
źródło: KPPSP w Mogilnie



Ryc. 28. Pogorzelisko
źródło: KPPSP w Mogilnie

Należy zaznaczyć, że przypadku wystąpienia zdarzeń mających znamiona kryzysu Stanowisko Kierowania Komendanta Powiatowego PSP w Mogilnie realizując zadania z zakresu Powiatowego Centrum Zarządzania Kryzysowego nawiązuje kontakt z strukturami gminnymi odpowiedzialnymi za kwestie zarządzania kryzysowego w tym również z Komendantem Gminnym Ochrony Przeciwpożarowej w Mogilnie. Działania związane z ochroną życia, zdrowia i mienia w tym walka z pożarami, klęskami żywiołowymi lub likwidacją miejscowych zagrożeń realizowane są przez podmioty krajowego systemu ratowniczo-gaśniczego.

W celu ochrony środowiska przed poważnymi awariami przemysłowymi należy zatem:

- zapobiegać poważnym awariom przemysłowym oraz eliminować i minimalizować skutki w razie ich wystąpienia,
- kontynuować realizację akcji informacyjno – edukacyjnych dla ogółu społeczeństwa dotyczących zasad postępowania w razie wystąpienia poważnej awarii, w celu ukształtowania właściwych postaw i zachowań,
- kontynuować doposażenie wyspecjalizowanych jednostek w sprzęt do wykrywania i dokładnej lokalizacji miejsca awarii, likwidacji i analizy skutków zdarzenia.

4.10.2 ZAGROŻENIA POWAŻNYMI AWARIAMI W KONTEKŚCIE ZAGADNIEŃ HORYZONTALNYCH

Zaburzeniom równowagi w systemie środowiska geograficznego wywołanym ocieplaniem się klimatu będą towarzyszyły zmiany, które w sposób bezpośredni lub pośredni powinny być uwzględniane w gospodarowaniu przestrzenią w kontekście mogącej się pojawić poważnej awarii lub nadzwyczajnego zagrożenia środowiska. Dotyczą one wielu aspektów o charakterze horyzontalnym, od gospodarki rolnej, leśnej i wodnej (niszczące

susze, pożary, powodzie i podtopienia, itd.), przez przemysł i energetykę (zmiany technologii), bezpieczeństwo ludzi i mienia (ekspozycja na powodzie i podtopienia, osuwiska i pożary) po infrastrukturę (ekspozycja na nadmiar lub niedobór wód, wichury). Wpływ na występowanie poważnych awarii mają ekstremalne zjawiska pogodowe, typu huragany czy intensywne burze. Jedną z najbardziej wrażliwych na zmiany klimatu dziedzin gospodarki jest transport. We wszystkich jego kategoriach wrażliwość na warunki klimatyczne jest znaczna. Innym czynnikiem klimatycznym powodującym utrudnienia w ruchu drogowym jest mgła, szczególnie często występująca w warunkach jesienno-zimowych przy temperaturach bliskich zera. Ograniczenie widoczności powoduje zmniejszenie prędkości eksploatacyjnej i opóźnienia w ruchu drogowym, szczególnie w transporcie publicznym, a także zwiększa ryzyko wypadków drogowych. Analiza przewidywanych zmian klimatu dowodzi, że w dalszej perspektywie będą one oddziaływać na transport negatywnie. Działania dostosowawcze sektora transportu do oczekiwanych zmian klimatu powinny przede wszystkim zabezpieczyć infrastrukturę drogową i kolejową przed zagrożeniami wynikającymi ze wzrostu częstotliwości intensywnych opadów. Deszcze nawalne powodują zatopienia dróg, przeciążenie układów odwadniających, przepustów i mostów na mniejszych ciekach.

Nadzwyczajne zagrożenia środowiska powstają wskutek: wypadków i zdarzeń w czasie budowy i eksploatacji dróg i innych obiektów drogowych, w których biorą udział pojazdy przewożące substancje niebezpieczne, a które mogą spowodować m.in.: skażenie powietrza, wód, gleb oraz pożary; awarii w miejscach postoju ww. pojazdów, pożaru z powodu nieostrożnego obchodzenia się użytkowników dróg z ogniem w lesie, niewłaściwego lub niedostatecznego zabezpieczenia robót drogowych i samej drogi w wyniku złego rozpoznania warunków środowiskowych (np. geologii, stosunków wodnych).

Edukację społeczeństwa w zakresie właściwych zachowań w sytuacji wystąpienia zagrożenia realizują gminne i powiatowe sztaby zarządzania antykrzysowego. W zakres funkcji Państwowej Straży Pożarnej wchodzi publiczna informacja, edukacja i zwiększanie świadomości społeczności lokalnych. Na podstawie przeprowadzanych działań, komendanci powiatowi sporządzą tzw. katalogi zagrożeń obejmujące identyfikację:

- zagrożeń chemicznych - od źródeł stacjonarnych (w tym objętych postanowieniami dyrektywy SEVESO II w transporcie drogowym materiałów niebezpiecznych, w transporcie kolejowym i rurociągowym),
- zagrożeń pożarowych (dużych baz magazynowych materiałów pożarowo niebezpiecznych, obiektów użyteczności publicznej, lasów itp.).

Na podstawie katalogów zagrożeń sporządzane są plany ratownicze dla terenu powiatu oraz przeprowadzane są szkolenia strażaków jednostek ratowniczo - gaśniczych PSP, członków jednostek Ochotniczych Straży Pożarnych oraz ratowników z jednostek włączonych do systemu ratowniczo gaśniczego.

Obowiązki kontroli związane z awariami przemysłowymi spoczywają głównie na prowadzącym zakład o dużym lub zwiększonym ryzyku wystąpienia awarii oraz na organach Państwowej Straży Pożarnej, a także Wojewodzie. WIOŚ realizuje zadania z zakresu zapobiegania występowania awarii przemysłowych poprzez wykonywanie kontroli przedsiębiorstw. Współpracę koordynują sztaby zarządzania kryzysowego w oparciu o opracowane plany zarządzania kryzysowego.

4.10.3 ANALIZA SWOT – ZAGROŻENIA POWAŻNYMI AWARIAMI

W kolejnej **Tabeli** przedstawiono analizę SWOT dla obszaru interwencji zagrożenia poważnymi awariami.

Tabela 34. Analiza SWOT – zagrożenia poważnymi awariami

	Mocne strony	Słabe strony
Czynniki wewnętrzne	<ul style="list-style-type: none"> – bieżący monitoring i brak stwierdzenia uchybień w zakresie spełnienia wymogów bezpieczeństwa w Kawernowym Podziemnym Magazynie Gazu „Mogilno” w Pałędziu Dolnym 	<ul style="list-style-type: none"> – pożar składowiska odpadów niebezpiecznych w miejscowości Wszedzień
	Szanse	Zagrożenia
Czynniki zewnętrzne	<ul style="list-style-type: none"> – opracowywanie przez prowadzących zakłady przemysłowe planów operacyjno-ratowniczych oraz zewnętrznych planów operacyjno-ratowniczych przez Komendanta Wojewódzkiego Państwowej Straży Pożarnej 	<ul style="list-style-type: none"> – obecność na terenie gminy zakładu o dużym ryzyku wystąpienia poważnej awarii

Źródło: opracowanie własne

4.11 SYNTETYCZNY OPIS REALIZACJI DOTYCHCZASOWEGO PROGRAMU OCHRONY ŚRODOWISKA

Gmina Mogilno posiada dwuletni raport z realizacji dotychczasowego programu ochrony środowiska - za lata 2015-2016, a raport za lata 2017-2018 jest w trakcie przygotowania.

Przy opisie każdego obszaru interwencji starano się opisać najważniejsze zrealizowane zadania w ubiegłych latach. W niniejszym rozdziale przedstawiono dodatkowo zbiorczy opis zrealizowanych zadań w latach ubiegłych w formie **Tabeli**.

Tabela 35. Ważniejsze zrealizowane zadania w ramach realizacji dotychczasowego programu ochrony środowiska

OBSZAR INTERWENCJI	ZREALIZOWANE ZADANIA	EFEKT / UWAGI
Zachowanie zasobów wodnych	Rozbudowa sieci kanalizacyjnej	W latach 2015-2018 wybudowano 3,2908 km nowej sieci wraz z infrastrukturą
	Modernizacja oczyszczalni ścieków w Gębicach	Modernizacja punktu zlewnego, w tym zamontowano dodatkowe urządzenie do wstępnego odseparowania skrtek w ściekach
	Bieżące utrzymanie i modernizacja sieci wodociągowej	W latach 2015-2018 wybudowano łącznie 6,3595 km sieci
Zachowanie zasobów przyrody	Utrzymanie należytego stanu sanitarnego, porządku i czystości w strefach ochrony komunalnych ujęć wód podziemnych wodociągów	Zadanie jest ciągłe i realizowane na bieżąco w miarę występujących potrzeb, które wynikają z naturalnej eksploatacji komunalnych ujęć wód podziemnych wodociągów
	Utrzymanie zieleni	Koszty utrzymania zieleni w ostatnich kilku latach kształtowały się na zbliżonym poziomie i wynosiły odpowiednio: – W 2015 roku – 232 292,76 zł, – W 2016 roku – 248 396,49 zł, – W 2017 roku – 306 806,04 zł.
Zachowanie zasobów powierzchni ziemi	Kontrola ilości wydanych zezwoleń i przyjętych zgłoszeń odnośnie usunięcia drzew	Działanie administracyjne
	Edukacja rolników w zakresie odpowiedniego stosowania nawozów i środków ochrony roślin	Zrealizowano projekt „Dobre praktyki rolnicze na obszarach szczególnie narażonych na azotany pochodzenia rolniczego, tzw. OSN”. Realizacja zadania obejmowała całe województwo kujawsko-pomorskie.
	Utrzymanie czystości w Gminie Mogilno	jest to zadanie ciągłe i obejmuje m.in. – utrzymanie czystości i porządku pasa drogowego ulic, – koszenie poboczy ulic, – pozbywanie się chwastów ze ścieżek rowerowych i z pasów zieleni, – sprzątanie liści w okresie jesiennym

OBSZAR INTERWENCJI	ZREALIZOWANE ZADANIA	EFEKT / UWAGI
<p>Ochrona zasobów powietrza</p>	<p>Zmniejszenie strat energii, poprawy parametrów energetycznych budynków, podnoszenie sprawności wytwarzania energii</p>	<p>Przykładowe działania obejmowały np.:</p> <ul style="list-style-type: none"> - wykonanie koncepcji i dokumentacji technicznej termomodernizacji i remontu Mogileńskiego Ratusza, - budowę kotłowni olejowej centralnego ogrzewania oraz instalacji grzewczej w budynku szkolnym Szkoła Podstawowa we Wszedniu, - remonty przeprowadzone w Mogileńskich Domach w latach 2015-2016. Obejmowały m.in. naprawy lub wykonanie pokryć dachowych, remonty instalacji elektrycznej, wymiany instalacji gazowych, montaż nowych okien i inne prace remontowe, - opracowanie i przyjęcie „Planu gospodarki niskoemisyjnej dla gminy Mogilno wraz z prognozą oddziaływania na środowisko”
	<p>Bieżące utrzymanie, modernizacja i przebudowa dróg</p>	<p>Przykładowe działania obejmowały np.:</p> <ul style="list-style-type: none"> - budowę dróg gminnych stanowiących ul. Łuczaka, ul. Olszaka i ul. Niewiadomskiego oraz budowa i rozbudowa kanalizacji deszczowej w Mogilnie, - przebudowę drogi gminnej nr 140215C Szerzawy - Padniewko, obręb geodezyjny Padniewko, dz. nr 45 - odcinek I - 350 m, - Modernizację południowego mostu drogowego przez rzekę Panna w ciągu ul. Hallera w Mogilnie, - remont ulicy Mostowej zlokalizowanej na wiadukcie kolejowym wraz z najazdami
<p>Działania związane z usuwaniem azbestu</p>		<p>Ilość usuniętego azbestu (Mg):</p> <ul style="list-style-type: none"> - 2017 – 204,216 Mg, - 2018 – 158,29 Mg.

OBSZAR INTERWENCJI	ZREALIZOWANE ZADANIA	EFEKT / UWAGI
Ochrona przed hałasem	Modernizacja i budowa dróg (budowa obwodnic, optymalizacja przebiegu tras komunikacyjnych oraz optymalizacja płynności ruchu, tworzenie zabezpieczeń akustycznych)	Zgodnie ze zrealizowanymi zadaniami z zakresu modernizacji/budowy dróg
Ochrona przed polami elektromagnetycznymi	Od czasu wejścia w życie ustawy z dnia 7 maja 2010 r. o wspieraniu rozwoju usług i sieci telekomunikacyjnych, kompetencje dotyczące realizacji anten nadawczych telefonii komórkowej nie leżą w gestii samorządu gminnego. Zgodnie z tym określenie powyższych standardów nie może być przedmiotem zapisów opracowań planistycznych.	
	Realizacja szkoleń obejmujących zagadnienia środowiskowe dla pracowników urzędu miejskiego, rolników, mieszkańców (w zakresie: gospodarki wodnej, ściekowej, gospodarki odpadami, nawożenia, unieszkodliwiania azbestu itp.)	Organizacja konkursu „Ekologiczne zagospodarowanie zagrody wiejskiej”, którego organizatorem jest KP-ODR w Minikowie przy współpracy z Gminną Radą KGW w Mogilnie
Edukacja ekologiczna	Prowadzenie edukacji ekologicznej poprzez konkursy, festyny, pikniki o tematyce ekologicznej Informowanie mieszkańców o prowadzonych postępowaniach, wydawanych decyzjach, prowadzonych inwestycjach, opracowywanych planach i programach oraz jakości środowiska na terenie gminy (bip, tablica ogłoszeń, lokalna prasa itd.).	Organizacja Festynów Ekologicznych w Gminie Mogilno Mieszkańcy są na bieżąco informowani o zagrożeniach środowiskowych, obowiązkach wynikających z ochrony przyrody a także możliwościach uzyskania dofinansowania do np. utylizacji wyrobów azbestowych poprzez stronę internetową Gminy www.mogilno.pl , BIP Gminy www.bip.mogilno.pl zakładka „Ochrona Środowiska, słupy ogłoszeniowe, media społecznościowe (np. Facebook), spotkania sołectkie.

OBSZAR INTERWENCJI	ZREALIZOWANE ZADANIA	EFEKT / UWAGI
Zapewnienie bezpieczeństwa ludności	Współpraca z powiatem W ramach realizacji planów zarządzania kryzysowego w związku z wystąpieniem powodzi (w razie potrzeb).	Nie było potrzeby realizacji zadania
Gospodarka odpadami	Bieżące utrzymanie systemu	Osiągnięcie wymaganych poziomów recyklingu

Źródło: na podstawie zebranych danych

V. OPIS POWIĄZAŃ POŚ Z DOKUMENTAMI NA SZCZEBLU LOKALNYM I PONADLOKALNYM

Realizując lokalną politykę ochrony środowiska niniejszy program ochrony środowiska, a w nim harmonogram realizacyjny, sporządzony został z uwzględnieniem celów zawartych w strategiach i programach (operacyjnych i rozwoju), wynikających z ustawy z dnia 6 grudnia 2006 r. o zasadach prowadzenia polityki rozwoju (Dz. U. z 2017 r. poz. 1376 z późn. zm.). W każdym z tych dokumentów znajduje się szereg zapisów, które były bazą dla potrzeb opracowania celów oraz kierunków działań niniejszego Programu. Po krótko je przedstawiono.

Wiele z zaproponowanych zadań w założeniu powinno być realizowanych przez jednostki samorządowe, w szczególności Gminę, a tylko niektóre z nich przez Powiat lub przez jednostki działające na tym terenie oraz w regionie. Gmina Mogilno będzie w części odpowiedzialna finansowo za realizację zadań, a w części z nich będzie często pełnił funkcje nadzoru działalności, będzie wspierać działalność w charakterze administracyjnym.

5.1 DOKUMENTY MIĘDZYNARODOWE

Punktem wyjścia dla rozważań zgodności założeń POŚ z innymi dokumentami jest omówienie dokumentów ustanowionych na szczeblu międzynarodowym do realizacji, których Polska jest zobowiązana. W 1992 roku opracowany został jeden z najważniejszych dokumentów związanych ze zrównoważonym rozwojem tzw. „Agenda 21” - Światowy Program Rozwoju Zrównoważonego. Dokument ten zwraca szczególną uwagę na konieczność ochrony zasobów naturalnych i racjonalnego gospodarowania nimi w celu zapewnienia trwałego i zrównoważonego rozwoju.

Kolejnym najbardziej rozpowszechnionym dokumentem międzynarodowym, który narzuca Polsce działania w zakresie ochrony środowiska jest Protokół z Kioto w sprawie zmian klimatu. Stanowi znaczny postęp w zakresie walki z globalnym ociepleniem, ponieważ zawiera cele wiążące i ilościowe, związane z ograniczeniem i redukcją emisji gazów cieplarnianych.

Obecnie priorytetowe dla Polski jest dostosowanie swoich działań do polityki Unii Europejskiej. Główne założenia polityki Wspólnoty w zakresie środowiska naturalnego określone są w Traktacie Ustanawiającym WE w Tytule XIX - Środowisko Naturalne. Jego realizacja powinna się przyczynić do zachowania, ochrony i poprawy jakości środowiska naturalnego – z uwzględnieniem różnorodności sytuacji w różnych regionach Wspólnoty - ale również do ochrony zdrowia ludzkiego.

Ważnym dokumentem, wyznaczającym ramy realizacji polityki wspólnotowej w zakresie ochrony środowiska jest Program Działań Wspólnoty Europejskiej w dziedzinie Środowiska. W chwili obecnej obowiązuje już 7 Program, który określa działania polityki UE w dziedzinie ochrony środowiska i polityki klimatycznej na najbliższe siedem lat (od roku 2013). Wyznaczone w nim zostały następujące cele priorytetowe:

- ochrona, zachowanie i poprawa kapitału naturalnego Unii,
- przekształcenie Unii w zasobooszczędną, zieloną i konkurencyjną gospodarkę niskoemisyjną,
- ochrona obywateli Unii przed związanymi ze środowiskiem presjami i zagrożeniami dla zdrowia i dobrostanu,

- maksymalizacja korzyści z prawodawstwa środowiskowego, doskonalenie wiedzy i bazy dowodowej w zakresie środowiska i ochrony klimatu,
- zabezpieczenie inwestycji ekologicznych i wspieranie zrównoważonych miast,
- lepsze uwzględnianie w działaniach bardziej spójnej polityki środowiskowej i efektywne podejmowanie wyzwań międzynarodowych, dotyczących środowiska i klimatu.

Jednym z kluczowych elementów programu jest także adaptacja do zmian klimatu, powiązana z wieloma innymi aspektami środowiskowymi, takimi jak ochrona gleby, zrównoważone środowisko miejskie, zrównoważona ochrona wód i środowiska morskiego.

Program ochrony środowiska to dokument, który powinien opierać się także na strategicznych dokumentach programujących nie tylko działania w zakresie stricte ochrony środowiska, ale również szeroko rozumianego rozwoju społeczno-gospodarczego. Tym samym kolejnym dokumentem mającym znaczenie dla rozwoju państw członkowskich jest unijna strategia wzrostu na okres od 2010 do 2020 r., Europa 2020. Strategia ta ma pomóc skorygować niedociągnięcia europejskiego modelu wzrostu gospodarczego i stworzyć warunki, dzięki którym będzie on bardziej inteligentny, zrównoważony i sprzyjający włączeniu społecznemu.

5.2 DOKUMENTY KRAJOWE

Na poziomie krajowym najważniejsze strategiczne dokumenty, które wytyczają drogę do zrównoważonego rozwoju to przede wszystkim:

1. Długookresowa Strategia Rozwoju Kraju „Polska 2030. Trzecia fala nowoczesności” – przyjęta uchwałą Nr 16 Rady Ministrów z dnia 5 lutego 2013 r. w sprawie przyjęcia Długookresowej Strategii Rozwoju Kraju. Polska 2030. Trzecia Fala Nowoczesności (M. P. 2013, poz. 121),
2. Średniookresowa Strategia Rozwoju Kraju 2020 – przyjęta uchwałą Nr 157 Rady Ministrów z dnia 25 września 2012 r. w sprawie przyjęcia Strategii Rozwoju Kraju 2020 (M. P. 2012, poz. 882),
3. Strategia „Bezpieczeństwo Energetyczne i Środowisko” – przyjęta uchwałą Nr 58 Rady Ministrów z dnia 15 kwietnia 2014 r. w sprawie przyjęcia Strategii „Bezpieczeństwo Energetyczne i Środowisko – perspektywa do 2020 r.” (M. P. 2014, poz. 469),
4. Strategia innowacyjności i efektywności gospodarki „Dynamiczna Polska 2020” – przyjęta uchwałą Nr 7 Rady Ministrów z dnia 15 stycznia 2013 r. w sprawie Strategii Innowacyjności i Efektywności Gospodarki „Dynamiczna Polska 2020” (M. P. 2013, poz. 73),
5. Strategia Rozwoju Transportu do 2020 roku (z perspektywą do 2030 roku) – przyjęta uchwałą Nr 6 Rady Ministrów z dnia 22 stycznia 2013 r. w sprawie Strategii Rozwoju Transportu do 2020 r. (z perspektywą do 2030 r.) (M. P. 2013, poz. 75),
6. Strategia zrównoważonego rozwoju wsi, rolnictwa i rybactwa na lata 2012-2020 – przyjęta uchwałą Nr 163 Rady Ministrów z dnia 25 kwietnia 2012 r. w sprawie przyjęcia „Strategii zrównoważonego rozwoju wsi, rolnictwa i rybactwa” na lata 2012–2020 (M. P. 2012 r., poz. 839),
7. Polityka energetyczna Polski do 2030 roku - obwieszczenie Ministra Gospodarki z dnia 21 grudnia 2009 r. w sprawie polityki energetycznej państwa do 2030 r. (M. P. 2010 nr 2, poz. 11),

8. Krajowy Program Ochrony Powietrza w Polsce - komunikat Ministra Środowiska z dnia 17 września 2015 r. w sprawie Krajowego Programu Ochrony Powietrza (M. P. 2015 poz. 905),
9. Krajowy Program Oczyszczania Ścieków Komunalnych - obwieszczenie Ministra Środowiska z dnia 15 czerwca 2016 r. w sprawie ogłoszenia aktualizacji krajowego programu oczyszczania ścieków komunalnych (M. P. 2016 poz. 652),
10. Strategiczny plan adaptacji dla sektorów i obszarów wrażliwych na zmiany klimatu do roku 2020 z perspektywą do roku 2030 – przyjęty przez Radę Ministrów w dniu 29 października 2013 r.,
11. Program ochrony i zrównoważonego użytkowania różnorodności biologicznej – przyjęty uchwałą Nr 213 Rady Ministrów z dnia 6 listopada 2015 r. w sprawie zatwierdzenia „Programu ochrony i zrównoważonego użytkowania różnorodności biologicznej wraz z Planem działań na lata 2015–2020” (M. P. 2015 poz. 1207),
12. Krajowy plan gospodarki odpadami – przyjęty uchwałą Nr 88 Rady Ministrów z dnia 1 lipca 2016 r. w sprawie Krajowego planu gospodarki odpadami 2022 (M. P. 2016 poz. 784),
13. Krajowy program zapobiegania powstawaniu odpadów - przyjęty przez Radę Ministrów w dniu 26 czerwca 2014 r.
14. Sprawne Państwo 2020 – przyjęta uchwałą Nr 17 Rady Ministrów z dnia 12 lutego 2013 r. w sprawie przyjęcia strategii „Sprawne Państwo 2020” (M. P. 2013 poz. 136),
15. Strategia rozwoju systemu bezpieczeństwa narodowego Rzeczypospolitej Polskiej 2022 – przyjęta uchwałą Nr 67 Rady Ministrów z dnia 9 kwietnia 2013 r. w sprawie przyjęcia „Strategii rozwoju systemu bezpieczeństwa narodowego Rzeczypospolitej Polskiej 2022” (M. P. 2013 r. poz. 377),
16. Krajowa strategia rozwoju regionalnego 2010–2020: regiony, miasta, obszary wiejskie - przyjęta przez Radę Ministrów uchwałą w dniu 13 lipca 2010 r. (M. P. 2011 nr 36 poz. 423),
17. Strategia Rozwoju Kapitału Ludzkiego 2020 – przyjęta uchwałą Nr 104 Rady Ministrów z dnia 18 czerwca 2013 r. w sprawie przyjęcia Strategii Rozwoju Kapitału Ludzkiego 2020 (M. P. 2013 poz. 640),
18. Strategia Rozwoju Kapitału Społecznego 2020 – przyjęta uchwałą Nr 61 Rady Ministrów z dnia 26 marca 2013 r. w sprawie przyjęcia „Strategii Rozwoju Kapitału Społecznego 2020” (M. P. 2013 poz. 378).
19. Program Oczyszczania Kraju z Azbestu na lata 2009-2032 – przyjęty uchwałą Nr 39/2010 Rady Ministrów z dnia 15 marca 2010 r. (M. P. 2009 nr 50 poz. 735 ze zm.).

5.3 DOKUMENTY WOJEWÓDZKIE

Program ochrony środowiska województwa kujawsko-pomorskiego na lata 2017-2020 z perspektywą na lata 2021-2024 wraz z prognozą oddziaływania na środowisko Programu ochrony środowiska województwa kujawsko – pomorskiego na lata 2017-2020 z perspektywą na lata 2021-2024 został przyjęty Uchwałą Nr XXXVI/611/17 z Sejmiku Województwa Kujawsko – Pomorskiego z dnia 25 września 2017 r.

Dokument określa następujące cele:

- dobra jakość powietrza atmosferycznego bez przekroczeń dopuszczalnych norm - osiągnięcie poziomów dopuszczalnych i docelowych substancji w powietrzu, tj.: osiągnięcie poziomu dopuszczalnego pyłu zawieszonego PM_{2,5} i PM₁₀, osiągnięcie poziomu docelowego benzo(a)pirenu i pyłu zawieszonego PM_{2,5} i osiągnięcie poziomu celu długoterminowego dla ozonu,
- ograniczenie emisji gazów cieplarnianych,
- dobry stan klimatu akustycznego bez przekroczeń dopuszczalnych norm poziomu hałasu,
- zmniejszenie liczby osób narażonych na ponadnormatywny hałas,
- utrzymanie poziomów pól elektromagnetycznych na poziomach nieprzekraczających wartości dopuszczalnych,
- zwiększenie retencji wodnej województwa,
- ograniczenie wodochłonności gospodarki,
- osiągnięcie lub utrzymanie co najmniej dobrego stanu wód,
- poprawa jakości wody powierzchniowej,
- wyrównanie dysproporcji pomiędzy stopniem zwodociągowania i skanalizowania na terenach wiejskich,
- ograniczenie presji wywieranej na środowisko podczas prowadzenia prac geologicznych i eksploatacji kopalni,
- rekultywacja terenów poeksploatacyjnych,
- dobra jakość gleb,
- rekultywacja i rewitalizacja terenów zdegradowanych,
- racjonalne gospodarowanie odpadami zgodnie z hierarchią sposobów postępowania z odpadami,
- zachowanie różnorodności biologicznej,
- zwiększenie lesistości województwa,
- utrzymanie stanu bez incydentów o znamionach poważnej awarii,
- świadome ekologicznie społeczeństwo,
- zapewnienie wiarygodnych informacji o stanie środowiska.

Jednocześnie należy wskazać, że w dniu 29 maja 2017 r. Uchwałą Nr XXXII/545/17 Sejmik Województwa Kujawsko-Pomorskiego przyjął **Plan gospodarki odpadami województwa kujawsko-pomorskiego na lata 2016-2022 z perspektywą na lata 2023-2028**. Dokument na podstawie analizy stanu aktualnego gospodarki odpadami i prognozowanych zmian przedstawia sposoby i kierunki gospodarki odpadami wraz z przyjętymi celami i terminami ich osiągnięcia.

Kolejnym strategicznym dokumentem jest **Strategia rozwoju województwa kujawsko-pomorskiego do roku 2020 – Plan modernizacji 2020+**, która stanowi wytyczne

dla dokumentów niższego szczebla. W Strategii do roku 2020 wyróżniono następujące priorytety:

1. *Konkurencyjna gospodarka:*
 - a. *dążenie do znacznego przyspieszenia rozwoju obszarów wiejskich oraz aktywizacji społeczno – gospodarczej miast przy uwzględnieniu ich pozycji w sieci osadniczej i dostosowaniu potencjału do oczekiwań stawianych przed nimi w zakresie stymulowania rozwoju regionu, zgodnie z zasadami zrównoważonego rozwoju i ładu przestrzennego.*
2. *Silna metropolia:*
 - a. *rozwój działalności badawczo-rozwojowych, nauki,*
 - b. *tworzenie i wdrażanie innowacyjności,*
 - c. *rozwój otoczenia biznesu,*
 - d. *rozwój kultury oraz wszelkich form wymiany aktywności społecznej,*
 - e. *wzmacnianie funkcji bramowych,*
 - f. *jakość i różnorodność oferty szkolnictwa wyższego,*
 - g. *kreowanie funkcji symbolicznych,*
 - h. *stymulowanie rozwoju gospodarczego – metropolia jako największy rynek pracy w regionie,*
 - i. *powołanie i rozwinięcie instytucji, których zadania przyczynią się do wzmocnienia międzynarodowej pozycji i usieciowienia metropolii.*
3. *Nowoczesne społeczeństwo:*
 - a. *zmiana mentalności społeczeństwa, rozumianego jako obywatele, ale także podmioty, tj. jednostki publiczne, przedsiębiorcy i organizacje pozarządowe,*
 - b. *wyrobienie właściwych postaw, w tym otwartość na zmianę przyzwyczajęń w działaniach w działaniach i sposobach funkcjonowania podmiotów,*
 - c. *rozwój infrastruktury służącej rozwojowi społecznemu, przede wszystkim umożliwiające realizację zadań edukacyjnych, rozbudzenie aktywności oraz ochronę zdrowia na właściwym poziomie.*

Przechodząc do projektów wojewódzkich ukierunkowanych typowo na ochronę środowiska, analizie poddano zapisy w zakresie wdrażania takich dokumentów jak: program ochrony środowiska przed hałasem czy program ochrony powietrza.

Obecnie dla województwa obowiązują dwa programy ochrony środowiska przed hałasem, które są kolejnymi projektami strategicznymi, do których powinny odnosić się samorządy planując działania minimalizujące oddziaływania hałasu komunikacyjnego:

- Program ochrony środowiska przed hałasem dla obszarów położonych w otoczeniu dróg wojewódzkich województwa kujawsko-pomorskiego, po których przejeżdża ponad 3 000 000 pojazdów rocznie, uchwalony przez Sejmik Województwa Kujawsko-Pomorskiego Uchwałą Nr XX/370/16 z dnia 23 maja 2016 r.
- Program ochrony środowiska przed hałasem dla terenów poza aglomeracjami położonych wzdłuż autostrady A-1 i linii kolejowych o obciążeniu ruchem większym od 30 000 przejazdów na rok na terenie województwa kujawsko-pomorskiego, których eksploatacja spowodowała negatywne oddziaływanie akustyczne tj. przekroczone zostały dopuszczalne poziomy hałasu, określone wskaźnikami LDWN, LN na lata 2011-2015", uchwalony przez Sejmik Województwa Kujawsko-

Pomorskiego Uchwałą Nr XXXIV/611/13 z dnia 20 maja 2013 r., ogłoszony w Dzienniku Urzędowym Województwa Kujawsko-Pomorskiego dnia 28 maja 2013 r.

Jednoznacznie wskazuje się w nich na konieczność przedsięwzięcia działań, których celem jest spowodowanie poprawy klimatu akustycznego w tych miejscach, gdzie przekroczenia dopuszczalnych wartości hałasu w środowisku są w chwili obecnej największe oraz tam gdzie na oddziaływanie hałasu narażona jest największa liczba osób.

Przechodząc do programu związanego z ochroną powietrza, POŚ musi realizować założenia „**Programu ochrony powietrza dla strefy kujawsko-pomorskiej ze względu na przekroczenie poziomów dopuszczalnych dla pyłu PM 10 i benzenu oraz poziomu docelowego dla arsenu – aktualizacja**” uchwalonego przez Sejmik Województwa Kujawsko-Pomorskiego Uchwałą Nr XXVIII/494/16 z dnia 19 grudnia 2016 r., „**Programu ochrony powietrza dla 4 stref województwa kujawsko-pomorskiego ze względu na przekroczenia wartości docelowych benzo(a)pirenu**” uchwalonego przez Sejmik Województwa Kujawsko-Pomorskiego Uchwałą Nr XIX/349/16 z dnia 25 kwietnia 2016 r., jak również „**Planu działań krótkoterminowych dla strefy kujawsko-pomorskiej ze względu na ryzyko przekroczenia poziomu dopuszczalnego pyłu zawieszonego PM 2,5 w powietrzu**” uchwalonego przez Sejmik Województwa Kujawsko-Pomorskiego Uchwałą Nr XXVIII/493/16 z dnia 19 grudnia 2016 r.

Podstawowymi działaniami wskazanymi do realizacji na terenie całej strefy kujawsko-pomorskiej są:

- zakaz palenia odpadów zielonych (liści, gałęzi, trawy),
- ograniczenie palenia w kominkach,
- ogrzewanie mieszkań lepszym jakościowo paliwem,
- obowiązek przestrzegania zakazu spalania odpadów w paleniskach domowych,
- termomodernizacja budynków, w których wymieniane jest źródło ciepła,
- zakaz używania kotłów węglowych/na drewno jeżeli pozwolenie na użytkowanie lub miejscowe plany zagospodarowania przestrzennego wskazują inny sposób ogrzewania pomieszczeń,
- realizacja inwestycji drogowych, zmierzających do poprawy funkcjonowania układu drogowego w realizacji połączeń w skali regionalnej i krajowej,
- rozwój zintegrowanego systemu kierowania ruchem ulicznym, w celu między innymi: upłynnienie ruchu, stworzenie możliwości uprzywilejowania transportu zbiorowego,
- rozwój systemu ścieżek rowerowych oraz infrastruktury rowerowej.

5.4 DOKUMENTY LOKALNE

Nadrzędnym, dla dokumentu gminnego jest „Program Ochrony Środowiska dla Powiatu Mogileńskiego” przyjęty Uchwałą Rady Powiatu Mogileńskiego z dnia 10 marca 2017 r. Niniejszy Program obejmuje lata 2016 – 2020 z perspektywą do roku 2024.

W dokumencie założono następujące cele ekologiczne i kierunki interwencji:

1. Cel: **Poprawa jakości powietrza**
Kierunek interwencji: **Poprawa efektywności energetycznej i ograniczenie niskiej emisji,**
2. Cel: **Ochrona przed hałasem**

- Kierunek interwencji: **Zmniejszenie liczby mieszkańców powiatu narażonych na ponadnormatywny hałas,**
3. Cel: **Ochrona mieszkańców przed polami elektromagnetycznymi**
Kierunek interwencji: **Monitoring poziomów pól elektromagnetycznych,**
 4. Cel: **Zrównoważone gospodarowanie wodami powierzchniowymi i podziemnymi**
Kierunek interwencji: **Poprawa stanu jednolitych części wód,**
 5. Cel: **Ochrona przed skutkami suszy i powodzi**
Kierunek interwencji: **Działania w zakresie ochrony przed powodzią i suszą,**
 6. Cel: **Powszechny dostęp do sieci wodociągowej i kanalizacyjnej**
Kierunek interwencji: **Rozwój infrastruktury wodno-ściekowej,**
 7. Cel: **Ochrona i zrównoważone wykorzystanie zasobów kopalin**
Kierunek interwencji: **Zrównoważona gospodarka zasobami surowców naturalnych,**
 8. Cel: **Ochrona powierzchni ziemi**
Kierunek interwencji: **Ochrona gleb oraz rekultywacja terenów zdegradowanych i zdewastowanych,**
 9. Cel: **Racjonalna gospodarka odpadami**
Kierunki interwencji: **Zmniejszenie ilości odpadów bezpośrednio trafiających na składowisko oraz Likwidacja azbestu,**
 10. Cel: **Ochrona walorów przyrodniczych**
Kierunki interwencji: **Rozwój terenów zieleni, Ochrona i zrównoważony rozwój lasów oraz Prawna ochrona przyrody i krajobrazu,**
 11. Cel: **Ograniczenie zagrożeń związanych z poważnymi awariami**
Kierunki interwencji: **Przeciwdziałanie poważnym awariom oraz Rozwój ostrzegania i reagowania na zagrożenia bezpieczeństwa.**

Niniejszy Program ochrony środowiska uwzględnia również zapisy **dotychczas obowiązującego Programu ochrony środowiska**, ponieważ ważnym aspektem prowadzenia polityki zrównoważonego rozwoju jest ciągłość podejmowanych działań.

Gmina Mogilno posiada także „Strategię Rozwoju Gminy Mogilno na lata 2015-2025” przyjętą Uchwałą Nr XVI/160/16 Rady Miejskiej w Mogilnie z dnia 13 stycznia 2016 roku, następnie zmienioną Uchwałą Nr XXVII/296/17 Rady Miejskiej w Mogilnie z dnia 25 stycznia 2017 r. w sprawie zmiany Strategii Rozwoju Gminy Mogilno na lata 2015-2025.

Przeprowadzone analizy uwarunkowań i stanu rozwoju Gminy Mogilno, a także zgłaszane podczas konsultacji społecznych uwagi i projekty różnych środowisk pozwoliły na identyfikację priorytetów rozwoju Gminy, w tym związanych z ochroną środowiska:

- Rozwój infrastruktury ochrony środowiska (Budowa sieci wodociągowych i kanalizacyjnych, Przebudowa i rozbudowa oczyszczalni ścieków, Termomodernizacja budynków, Odnawialne Źródła Energii),
- Podejmowanie działań na rzecz rewitalizacji środowiskowej

Pod uwagę wzięto również zapisy m.in.:

1. Plan gospodarki niskoemisyjnej dla Gminy Mogilno¹⁴
2. Aglomeracja Mogilno¹⁵,

¹⁴ Uchwała Nr XX/210/16 Rady Miejskiej w Mogilnie z dnia 18 maja 2016 r.

3. Aglomeracja Gębice¹⁶,
4. Studium uwarunkowań i kierunków zagospodarowania przestrzennego gminy Mogilno¹⁷,
5. Program usuwania azbestu i wyrobów zawierających azbest z Mogilno na lata 2014 - 2032¹⁸

VI. CELE PROGRAMU OCHRONY ŚRODOWISKA, ZADANIA I ICH FINANSOWANIE

W celu wytyczenia najważniejszych kwestii dotyczących działań programowych dla Gminy Mogilno wynikających z analizy stanu i zagrożeń środowiska jest określenie obszarów interwencji dla jednostki, czyli obszarów nadal stwarzających problemy.

W oparciu o przeprowadzoną analizę stanu środowiska i infrastruktury Gminy, wskazano 10 obszarów interwencji, w ramach których wyznaczono cele do realizacji. Cele będą realizowane poprzez kierunki interwencji i konkretne zadania.

6.1 CELE, KIERUNKI INTERWENCJI ORAZ ZADANIA PRZEWIDZIANE DO REALIZACJI

W niniejszym rozdziale przedstawiono wyznaczone dla Gminy Mogilno na lata 2019-2026 cele, kierunki interwencji oraz zadania wynikające z diagnozy środowiska przewidziane do realizacji w ramach POŚ.

W Programie wyartykułowano następujące cele ekologiczne:

- X. DALSZA POPRAWA STANDARDÓW JAKOŚCI POWIETRZA, REDUKCJA EMISJI PYŁÓW, GAZÓW I ODORÓW,**
- XI. ZMINIMALIZOWANIE UCIAŹLIWEGO HAŁASU I UTRZYMANIE JAK NAJLEPSZEJ JAKOŚCI STANU AKUSTYCZNEGO ŚRODOWISKA,**
- XII. UTRZYMANIE DOTYCHCZASOWEGO STANU BRAKU ZAGROŻEŃ DLA ŚRODOWISKA I MIESZKAŃCÓW ZE STRONY POLA ELEKTROMAGNETYCZNEGO,**
- XIII. POPRAWA JAKOŚCI WÓD,**
- XIV. UPORZĄDKOWANIE GOSPODARKI WODNO – ŚCIEKOWEJ,**
- XV. WŁAŚCIWE ZAGOSPODAROWANIE ZASOBÓW GEOLOGICZNYCH I WŁAŚCIWE GOSPODAROWANIE GLEBAMI,**
- XVI. PRAWIDŁOWO FUNKCJONUJĄCA GOSPODARKA ODPADAMI W GMINIE,**
- XVII. OCHRONA ZASOBÓW PRZYRODNICZYCH,**
- XVIII. PRZECIWDZIAŁANIE WYSTĘPOWANIU POWAŻNYCH AWARII.**

¹⁵ Uchwała nr XII/282/15 Sejmiku Województwa Kujawsko-Pomorskiego z dnia 28 września 2015 r.

¹⁶ Rozporządzenie nr 54/2006 Wojewody Kujawsko – Pomorskiego z dnia 18 kwietnia 2006 roku

¹⁷ Uchwała Nr VIII/56/15 Rady Miejskiej w Mogilnie z dnia 17 kwietnia 2015 r.

¹⁸ Uchwała Nr XVII/173/16 Rady Miejskiej w Mogilnie z dnia 24 lutego 2016 r.

Tabela 36. Cele, kierunki interwencji oraz zadania wynikające z diagnozy środowiska w Gminie Mogilno przewidziane do realizacji w ramach Programu Ochrony Środowiska dla Miasta i Gminy Mogilno na lata 2019-2022, z perspektywą do roku 2026

Lp.	Obszar interwencji	Cel	Kierunek interwencji	Nr zadania	Zadanie	Podmiot odpowiedzialny	Ryzyka
A	B	C	D	E	F	G	H
1	OCHRONA KLIMATU I JAKOŚCI POWIETRZA	DALSZĄ POPRAWĄ STANDARDÓW JAKOŚCI POWIETRZA, REDUKCJĄ EMISJI PYŁÓW, GAZÓW I ODORÓW	ELIMINACJA ZANIECZYSZCZEŃ PUNKTOWYCH	1.1	OGRANICZENIE NISKIEJ EMISJI POPRZEC MODERNIZACJĘ SYSTEMÓW OGRZEWANIA BUDYNKÓW	Gmina Mogilno	niewystarczająca ilość środków finansowych, ograniczone możliwości pozyskiwania środków zewnętrznych, brak zainteresowania mieszkańców
				1.2	WPROWADZANIE ODNAWIALNYCH ŹRÓDEŁ ENERGII	Gmina Mogilno	
				1.3	EDUKACJA EKOLOGICZNA SPOŁECZEŃSTWA W ZAKRESIE MOŻLIWOŚCI OCHRONY POWIETRZA, W TYM OSZCZĘDNOŚCI ENERGII ORAZ SZKODLIWOŚCI SPALANIA ODPADÓW W GOSPODARSTWACH DOMOWYCH	Gmina Mogilno	
				1.4	ROZWÓJ SIECI GAZOWEJ	Polska Spółka Gazownictwa Sp. z o.o.	
				1.5	UTRZYMANIE CZYSTOŚCI NA DROGACH	Gmina Mogilno, zarządcy dróg	
2	ZAGROŻENIA HAŁASEM	POPRAWA JAKOŚCI STANU AKUSTYCZNEGO ŚRODOWISKA	MODERNIZACJA SYSTEMU KOMUNIKACYJNEGO	2.1	BUDOWA INFRASTRUKTURY ROWEROWEJ	Gmina Mogilno	niewystarczająca ilość środków finansowych, ograniczone możliwości z zewnątrz, skomplikowane procedury, sprawowanie zarządu nad poszczególnymi odcinkami
				2.2	MODERNIZACJA DRÓG GMINNYCH	Gmina Mogilno	
				2.3	MODERNIZACJA DRÓG POWIATOWYCH	Zarząd Dróg Powiatowych w Mogilnie	
				2.4	MODERNIZACJA DRÓG WOJEWÓDZKICH	Zarząd Dróg Wojewódzkich w Bydgoszczy	
				2.5	MODERNIZACJA DROGI KRAJOWEJ NR 15	Generalna Dyrekcja Dróg Krajowych i Autostrad	

Program Ochrony Środowiska dla Miasta i Gminy Mogilno
na lata 2019-2022, z perspektywą do roku 2026

Green Key

A	B	C	D	E	F	G	H
Lp.	Obszar interwencji	Cel	Kierunek interwencji	Nr zadania	Zadanie	Podmiot odpowiedzialny	Ryzyka
3	POLA ELEKTROMAGNETYCZNE	UTRZYMANIE DOTYCHCZASOWEGO STANU BRAKU ZAGROZEŃ DLA ŚRODOWISKA I MIESZKAŃCÓW ZE STRONY POLA ELEKTROMAGNETYCZNEGO	DZIAŁANIA ADMINISTRACYJNE I ORGANIZACYJNE W ZAKRESIE ZAGROŻENIA POLAMI ELEKTROMAGNETYCZNYMI	3.1	MONITORING EMISJI PÓL ELEKTROMAGNETYCZNYCH	WIOŚ w Bydgoszczy	ograniczone środki finansowe przeznaczone na monitoring
				3.2.	WERYFIKACJA ZGŁOSZEŃ INSTALACJI WYTWARZAJĄCYCH POLA ELEKTROMAGNETYCZNE	Starosta Mogileński	
4	GOSPODAROWANIE WODAMI	POPRAWA JAKOŚCI WÓD	DZIAŁANIA KONTROLNO-MONITORINGOWE	4.1	MONITORING JAKOŚCI WÓD UJMOWANYCH NA CELE KOMUNALNE	Powiatowa Stacja Sanitarno-Epidemiologiczna w Mogilnie	ograniczone środki finansowe przeznaczone na monitoring
				4.2	MONITORING JAKOŚCI WÓD POWIRZCHNIOWYCH I PODZIEMNYCH	WIOŚ w Bydgoszczy	
				4.3	ZAKUP SYSTEMU ZDALNEGO ODCZYTU WODOMIERZY	Mogileńskie Przedsiębiorstwo Gospodarki Komunalnej sp. z o.o.	niewystarczająca ilość środków finansowych, ograniczone możliwości pozyskiwania środków zewnętrznych
					4.4	MONTAŻ ZASUW STREFOWYCH NA TERENIE MIASTA MOGILNO	

Green Key

Lp.	Obszar interwencji	Cel	Kierunek interwencji	Nr zadania	Zadanie	Podmiot odpowiedzialny	Ryzyka
A	B	C	D	E	F	G	H
5	GOSPODARKA WODNO-ŚCIEKOWA	UPORZĄDKOWANIE GOSPODARKI WODNO-ŚCIEKOWEJ	PRZEDSIĘWZIĘCIA ROZWOJOWO – MODERNIZACYJNE	5.1	MODERNIZACJA STACJI UZDATNIANIA WODY PADNIEWO		
				5.2	MODERNIZACJA STACJI UZDATNIANIA WODY I SIECI SZCZEGLIN		
				5.3	MODERNIZACJA SUW I SIECI KWIECISZEWO		
				5.4	MODERNIZACJA SUW I BUDOWA SIECI WASIELEWKO		
				5.5	MODERNIZACJA SUW WYLATOWO		
				5.6	MODERNIZACJA SUW NIESTRONNO		
				5.7	MODERNIZACJA PRZEPOMPOWNI DĘBNO		
				5.8	MODERNIZACJA PRZEPOMPOWNI ŚCIEKÓW NA TERENIE MIASTA MOGILNO		
				5.9	MODERNIZACJA PRZEPOMPOWNI ŚCIEKÓW NA TERENIE PADNIEWKA		
				5.10	MODERNIZACJA PRZEPOMPOWNI I SIECI CIŚNIENIOWEJ DĄBRÓWKA – MOGILNO		
				5.11	MONTAŻ SYSTEMU POWIADAMIANIA PRZEPOMPOWNI GŁÓWNEJ W MARCINKOWIE		
				5.12	MODERNIZACJA OCZYSZCZALNI ŚCIEKÓW W GĘBICACH		

Program Ochrony Środowiska dla Miasta i Gminy Mogilno
na lata 2019-2022, z perspektywą do roku 2026

Green Key

Lp.	Obszar interwencji	Cel	Kierunek interwencji	Nr zadania	Zadanie	Podmiot odpowiedzialny	Ryzyka
A	B	C	D	E	F	G	H
6	GLEBY, ZASOBY GEOLOGICZNE	WŁAŚCIWE ZAGOSPODAROWANIE ZASOBÓW GEOLOGICZNYCH I WŁAŚCIWE GOSPODAROWANIE GLEBAMI	ZAPOBIEGANIE NIEWŁAŚCIWEMU ZAGOSPODAROWANIU GLEB I ZASOBÓW GEOLOGICZNYCH	6.1	OCHRONA NIEZAGOSPODAROWANYCH ŻŁÓŻ KOPALIN W PROCESIE PLANOWANIA PRZESTRZENNEGO	Gmina Mogilno	rozszerzona odpowiedzialność za realizację działań
				6.2	PROWADZENIE REKULTYWACJI W RAZIE WYSTĄPIENIA TAKIEJ KONIECZNOŚCI	właściciele gruntu	
7	GOSPODARKA ODPADAMI I ZAPOBIEGANIE POWSTAWANIU ODPADÓW	PRAWIDŁOWO FUNKCJONUJĄCA GOSPODARKA ODPADAMI W GMINIE	KONTYNUACJA DZIAŁAŃ MAJĄCYCH NA CELU ZAPEWNIENIE WŁAŚCIWEJ OBSŁUGI MIESZKAŃCÓW W ZAKRESIE ODBIORU ODPADÓW	7.1	ZAPEWNIENIE WŁAŚCIWEGO SYSTEMU ODBIORU ODPADÓW KOMUNALNYCH, W TYM ROZWÓJ SELEKTYWNEJ ZBIÓRKI	Gmina Mogilno, RIPOK	brak prowadzenia selektywnej zbiórki odpadów przez mieszkańców lub nieprawidłowa segregacja odpadów
				7.2	DEMONTAŻ I UTYLIZACJA WYROBÓW ZAWIERAJĄCYCH AZBEST	Gmina Mogilno	brak pewności uzyskania dotacji na działania związane z usuwaniem wyrobów, brak możliwości uzyskania dotacji na nowe pokrycie dachowe
				7.3	AKTYWNA EDUKACJA Z ZAKRESU GOSPODARKI ODPADAMI	Gmina Mogilno	ograniczone możliwości finansowania działań, niewystarczająca świadomość ekologiczna części mieszkańców
8	ZASOBY PRZYRODNICZE	OCHRONA ZASOBÓW PRZYRODNICZYCH	WŁAŚCIWE GOSPODAROWANIE ZASOBAMI PRZYRODNICZYMI	8.1	PIELĘGNACJA, OCHRONA ISTNIEJĄCEJ ZIELENI URZĄDZONEJ	Gmina Mogilno	ograniczone możliwości finansowania działań
				8.2	OPRACOWANIE INWENTARYZACJI PRZYRODNICZEJ DLA GMINY	Gmina Mogilno	narazenie zasobów leśnych na czynniki meteorologiczne i biologiczne

Green Key

Lp.	Obszar interwencji	Cel	Kierunek interwencji	Nr zadania	Zadanie	Podmiot odpowiedzialny	Ryzyka
A	B	C	D	E	F	G	H
8	ZASOBY PRZYRODNICZE – cd.	OCHRONA ZASOBÓW PRZYRODNICZYCH – cd.	WŁAŚCIWE GOSPODAROWANIE ZASOBAMI PRZYRODNICZYMI – cd.	8.3	ZACHOWANIE I OCHRONA ISTNIĄCYCH KOMPLEKSÓW LEŚNYCH	Nadleśnictwa	brak środków finansowych
				8.4	MONITORING SIEDLISK PRZYDONICZYCH NA TERENIE OBSZARU NATURA 2000 „POJEZIERZE GNIEŹNIĘSKIE”	RDOŚ w Bydgoszczy	brak środków finansowych
9	ZAGROŻENIA POWAŻNYMI AWARIAMI	RZECIWDZIAŁANIE WYSTĘPOWANIU POWAŻNYCH AWARII	ZAPOBIEGANIE POWAŻNYM AWARIOM PRZEMYSŁOWYM ORAZ ELIMINACJA I MINIMALIZACJA SKUTKÓW W RAZIE ICH WYSTĄPIENIA	9.1	DOPOSAŻENIE JEDNOSTEK PAŃSTWOWEJ STRAŻY POŻARNEJ DZIAŁAJĄCYCH NA TERENIE GMINY	Gmina Mogilno, Powiat Mogileński	brak środków finansowych
				9.2	KONTYNUACJA REALIZACJI AKCJI INFORMACYJNO – EDUKACYJNYCH DLA OGÓLU SPOŁECZEŃSTWA DOTYCZĄCYCH ZASAD POSTĘPOWANIA W RAZIE WYSTĄPIENIA POWAŻNEJ AWARII, W CELU UKSZTAŁTOWANIA WŁAŚCIWYCH POSTAW I ZACHOWAŃ	WIOŚ, Gmina, Powiat, Policja, Straż pożarna, PGW Wody Polskie	ograniczone możliwości prognozowania zdarzeń, np. powodzi

Źródło: opracowanie własne

6.2 HARMONOGRAM RZECZOWO-FINANSOWY

Harmonogram rzeczowo-finansowy został stworzony osobo dla zadań własnych Gminy Mogilno i do zadań monitorowanych. Dokonano szacunkowego podziału kosztów w poszczególnych latach realizacji. Należy przy tym podkreślić, że faktyczna realizacja zadań w poszczególnych latach jest uzależniona praktycznie w każdym przypadku od możliwości pozyskania dofinansowania zewnętrznego. Stąd faktyczny termin realizacji inwestycji i wysokość kosztów koniecznych do poniesienia może się zmieniać w kolejnych latach. Ograniczony budżet Gminy Mogilno oraz uzależnienie od pozyskania środków zewnętrznych to także główne zagrożenia dla podjęcia działań lub ich pełnej realizacji.

6.2.1 HARMONOGRAM RZECZOWO-FINANSOWY ZADAŃ WŁASNYCH

Tabela 37. Harmonogram rzeczowo-finansowy zadań własnych realizowanych w ramach POŚ

Lp.	Obszar interwencji	Zadania	Podmiot odpowiedzialny (+jednostki wiązane)	Szacunkowe koszty realizacji zadania (w tys. zł)						Źródło finansowania	Dodatkowe informacje o zadaniu			
				2019	2020	2021	2022	2023-2026	razem					
A				B	C	D	E	F	G	H	I	J	K	L
1.1	OCHRONA KLIMATU I JAKOŚCI POWIETRZA	OGRANICZENIE NISKIEJ EMISJI POPRZEC MODERNIZACJĄ SYSTEMÓW OGRZEWANIA BUDYNKÓW	Gmina Mogilno									zadanie ciągłe	środki własne Gminy, zarządców budynków, fundusze zewnętrzne, WFOŚiGW, NFOŚiGW	-
1.2		WPROWADZANIE ODNAWIALNYCH ŹRÓDEŁ ENERGII	Gmina Mogilno									zadanie ciągłe	środki własne Gminy, fundusze zewnętrzne, WFOŚiGW, NFOŚiGW	-
1.3		EDUKACJA EKOLOGICZNA SPOŁECZEŃSTWA W ZAKRESIE MOŻLIWOŚCI OCHRONY POWIETRZA, W TYM OSZCZĘDNOŚCI ENERGII ORAZ SZKODLIWOŚCI SPALANIA ODPADÓW W GOSPODARSTWACH DOMOWYCH	Gmina Mogilno										zadanie ciągłe	środki własne Gminy, fundusze zewnętrzne, WFOŚiGW, NFOŚiGW
1.5		UTRZYMANIE CZYSTOŚCI NA DRÓGACH	Gmina Mogilno (Zarząd Dróg Powiatowych, Zarząd Dróg Wojewódzkich w Bydgoszczy, Generalna Dyrekcja Dróg Krajowych i Autostrad)									zadanie ciągłe	środki własne Gminy, zarządców dróg	-
2.1	ZAGROŻENIA HAŁASEM	BUDOWA INFRASTRUKTURY ROWEROWEJ	Gmina Mogilno (Zarząd Dróg Powiatowych, Zarząd Dróg Wojewódzkich w Bydgoszczy, Generalna Dyrekcja Dróg Krajowych i Autostrad)									zadanie ciągłe	środki własne Gminy, zarządców dróg	-
2.2		MODERNIZACJA DRÓG GMINNYCH	Gmina Mogilno									zadanie ciągłe	środki własne Gminy, fundusze zewnętrzne	-
6.1	GLEBY, ZASOBY GEOLOGICZNE	OCHRONA NIEZAGOSPODAROWANYCH ŹŁÓŻ KOPALIN W PROCESIE PLANOWANIA PRZESTRZENNEGO	Gmina Mogilno									zadanie ciągłe	środki własne Gminy	-
7.1	GOSPODARKA ODPADAMI	ZAPEWNIENIE WŁAŚCIWEGO SYSTEMU ODBIORU ODPADÓW KOMUNALNYCH, W TYM ROZWÓJ SELEKTYWNEJ ZBIÓRKI	Gmina Mogilno (RIPOK)									zadanie ciągłe	środki własne Gminy, RIPOK, NFOŚiGW, WFOŚiGW	-
7.2	ZAPOBIEGANIE POWSTAWANIU ODPADÓW	DEMONTAŻ I UTYLIZACJA WYROBÓW ZAWIERAJĄCYCH AZBEST	Gmina Mogilno									zadanie ciągłe	środki własne Gminy, NFOŚiGW, WFOŚiGW	-
7.3		AKTYWNA EDUKACJA Z ZAKRESU GOSPODARKI ODPADAMI	Gmina Mogilno									zadanie ciągłe	środki własne Gminy, NFOŚiGW, WFOŚiGW	-

**Program Ochrony Środowiska dla Miasta i Gminy Mogilno
na lata 2019-2022, z perspektywą do roku 2026**

Green Key

Lp.	Obszar interwencji	Zadania	Podmiot odpowiedzialny (*jednostki włączone)	Szacunkowe koszty realizacji zadania (w tys. zł)						Źródło finansowania	Dodatkowe informacje o zadaniu	
				2019	2020	2021	2022	2023-2026	razem			
8.1	OCHRONA ZASOBÓW PRZYRODNICZYCH	PIELĘGNACJA, OCHRONA I ISTNIEJĄCEJ ZIELENI URZĄDZONEJ	Gmina Mogilno							zadanie ciągłe	środki własne Gminy	-
8.2		OPRACOWANIE INWENTARYZACJI PRZYRODNICZEJ DLA GMINY	Gmina Mogilno							nie wyznacza się określonego terminu, zadanie do realizacji w miarę środków budżetowych Gminy, koszty administracyjne	środki własne Gminy	-
9.1	ZAGROŻENIA POWAŻNYMI AWARIAMI	DOPOSAŻENIE JEDNOSTEK PAŃSTWOWEJ STRAŻY POŻARNEJ DZIAŁAJĄCYCH NA TERENIE GMINY	Gmina Mogilno (Powiat Mogileński)							zadanie ciągłe	środki własne Gminy, Powiatu, jednostek ratowniczych	-
9.2		KONTYNUACJA REALIZACJI AKCJI INFORMACYJNO – EDUKACYJNYCH DLA OGÓLNU SPOŁECZEŃSTWA DOTYCZĄCYCH ZASAD POSTĘPOWANIA W RAZIE WYSTĄPIENIA POWAŻNEJ AWARII, W CELU UKSZTAŁTOWANIA WŁAŚCIWYCH POSTAWI ZACHOWAŃ	Gmina Mogilno (WIOS, Powiat, Policja, Straż Pożarna, PGW Wody Polskie)							zadanie ciągłe	środki własne Gminy, jednostek ratowniczych, fundusze zewnętrzne	-

Źródło: opracowanie własne

6.2.2 HARMONOGRAM RZECZOWO-FINANSOWY ZADAŃ KOORDYNOWANYCH

Tabela 38. Harmonogram rzeczowo-finansowy zadań koordynowanych realizowanych w ramach POŚ

Lp.	Obszar interwencji	Zadania	Podmiot odpowiedzialny (+jednostki włączone)	Szacunkowe koszty realizacji zadania (w tys. zł)					Zródło finansowania	Dodatkowe informacje o zadaniu	
				2019	2020	2021	2022	2023-2026			razem
A	B	C	D	E	F	G	H	I	J	K	L
1.5	OCHRONA KLIMATU I JAKOŚCI POWIETRZA	ROZWÓJ SIECI GAZOWEJ	Polska Spółka Gazownictwa Sp. z o.o.						zadanie ciągłe	środki własne Polskiej Spółki Gazownictwa Sp. z o.o.	1. przebudowa gazociągu niskiego ciśnienia wraz z przyłączami – Mogilno, Plac Wolności, ul. Jagielly, ul. Sądowa 2. przebudowa gazociągu niskiego ciśnienia – Mogilno, ul. 900-lecia, 3. przebudowa gazociągów średniego ciśnienia wraz z przyłączami – Mogilno, ul. Grobla, 4. budowa gazociągu średniego ciśnienia wraz z przyłączem – Mogilno, ul. Miłosza, 5. budowa gazociągów średniego ciśnienia wraz z przyłączami - Włocławo
2.3	ZAGROŻENIA HAŁASEM	MODERNIZACJA DRÓG POWIATOWYCH	Zarząd Dróg Powiatowych w Mogilnie	277	560	450	600	1 600	zadanie ciągłe, szacowane koszty: 3 487 tys. zł	środki własne	Modernizacja dróg powiatowych: 2019: 2410C Niestronno-Józefowo, 2408C Niestronno-Mogilno, 2435C Kwiciszewo-Marchkowo, 2437C Gebice-Ostrowo-Włojcin 2020: nr 2408C Niestronno-Mogilno, 2411C Huta Pałędzka-Padniewko 2021: nr 2408C Niestronno-Mogilno, 2411C Huta Pałędzka-Padniewko 2022: 2350C Radunek-Niestronno-Dąbrowa, 2408C Niestronno-Mogilno, 2433C Zabienko-Gebice 2023: 2408C Niestronno-Mogilno, 2350C Radunek-Niestronno-Dąbrowa 2024: 2426C Mogilno-Strzelce, 2433C Zabienko-Gebice 2025: 2432C Marcinkowo-Łosośniki-gr.woj. (Trzemesz), 2419C Wylatowo-gr.woj. (Młjanowo), 2026: 2424C Czarnotul-Goryszewo, 2426C Mogilno-Strzelce
2.4		MODERNIZACJA DRÓG WOJEWÓDZKICH	Zarząd Dróg Wojewódzkich w Bydgoszczy						zadanie ciągłe	środki własne	
2.5		MODERNIZACJA DRÓGI KRAJOWEJ NR 15	Generalna Dyrekcja Dróg Krajowych i Autostrad						zadanie ciągłe	środki własne	zadanie obejmuje np. przebudowę skrzyżowania w m. Chabsko, budowę zatok autobusowych w m. Zabienko i Kopce, budowę chodnika w m. Wylatowo

Program Ochrony Środowiska dla Miasta i Gminy Mogilno
na lata 2019-2022, z perspektywą do roku 2026

Green Key

Lp.	Obszar interwencji	Zadania	Podmiot odpowiedzialny (+jednostki wiązane)	Szacunkowe koszty realizacji zadania (w tys. zł)						Źródło finansowania	Dodatkowe informacje o zadaniu	
				2019	2020	2021	2022	2023-2026	razem			
A	B	C	D	E	F	G	H	I	J	K	L	
3.1	POLA ELEKTRO-MAGNETYCZNE	MONITORING EMISJI PÓL ELEKTROMAGNETYCZNYCH	WIOŚ w Bydgoszczy						zadanie ciągłe, zgodnie z harmonogramem	środki własne	-	
3.2		WERYFIKACJA ZGŁOSZEŃ INSTALACJI WYTWARZAJĄCYCH POLA ELEKTROMAGNETYCZNE	Starosta Mogileński							zadanie ciągłe	koszty administracyjne	-
4.1	GOSPODAROWANIE WODAMI	MONITORING JAKOŚCI WÓD UJMOWANYCH NA CELE KOMUNALNE	Powiatowa Stacja Sanitarno-Epidemiologiczna w Mogilnie						zadanie ciągłe	koszty administracyjne	-	
4.2		MONITORING JAKOŚCI WÓD POWIRZCHNIOWYCH I PODZIEMNYCH	WIOŚ w Bydgoszczy							zadanie ciągłe	koszty administracyjne	-
4.3	GOSPODAROWANIE WODAMI	ZAKUP SYSTEMU ZDALNEGO ODCZYTU WODOMIERZY	Mogileńskie Przedsiębiorstwo Gospodarki Komunalnej sp. z o.o.						zadanie do roku 2025, szacowane koszty: 600 tys. zł	środki własne (możliwe zewnętrzne źródła finansowania przedsiębiorstwa: pożyczki z WFOSiGW w Toruniu, - środki UE, - kredyty i leasingi, - dotacje	-	
4.4		MONTAŻ ZASUW STREFOWYCH NA TERENIE MIASTA MOGILNO	Mogileńskie Przedsiębiorstwo Gospodarki Komunalnej sp. z o.o.							zadanie przewidziane na lata 2021-2021, Szacowane koszty: 150 tys. zł	środki własne (możliwe zewnętrzne źródła finansowania przedsiębiorstwa: pożyczki z WFOSiGW w Toruniu, - środki UE, - kredyty i leasingi, - dotacje	-
5.1	GOSPODARKA WODNO-ŚCIEKOWA	MODERNIZACJA STACJI UZDATNIANIA WODY PADNIEWO							1 150 tys. zł	środki własne (możliwe zewnętrzne źródła finansowania przedsiębiorstwa: pożyczki z WFOSiGW w Toruniu, - środki UE, - kredyty i leasingi, - dotacje	-	
5.2		MODERNIZACJA STACJI UZDATNIANIA WODY I SIECI SZCZEGŁIN							zadanie przewidziane na lata 2019-2014, szacowane koszty: 2 160 tys. zł	środki własne (możliwe zewnętrzne źródła finansowania przedsiębiorstwa: pożyczki z WFOSiGW w Toruniu, - środki UE, - kredyty i leasingi, - dotacje	-	
5.3		MODERNIZACJA SUW I SIECI KWIECISZEWO	Mogileńskie Przedsiębiorstwo Gospodarki Komunalnej sp. z o.o.							zadanie przewidziane na lata 2019-2014, szacowane koszty: 987 tys. zł	środki własne (możliwe zewnętrzne źródła finansowania przedsiębiorstwa: pożyczki z WFOSiGW w Toruniu, - środki UE, - kredyty i leasingi, - dotacje	-
5.4		MODERNIZACJA SUW I BUDOWA SIECI WASIELEWKO								zadanie przewidziane na lata 2021-2023, szacowane koszty: 435 tys. zł	środki własne (możliwe zewnętrzne źródła finansowania przedsiębiorstwa: pożyczki z WFOSiGW w Toruniu, - środki UE, - kredyty i leasingi, - dotacje	-
5.5		MODERNIZACJA SUW WYLATOWO								zadanie przewidziane na lata 2024-2025, szacowane koszty: 400 tys. zł	środki własne (możliwe zewnętrzne źródła finansowania przedsiębiorstwa: pożyczki z WFOSiGW w Toruniu, - środki UE, - kredyty i leasingi, - dotacje	-

Lp.	Obszar intencji	Zadania	Podmiot odpowiedzialny (+jednostki włączone)	Szacunkowe koszty realizacji zadania (w tys. zł)						Źródło finansowania	Dodatkowe informacje o zadaniu
				2019	2020	2021	2022	2023-2026	razem		
A	B	C	D	E	F	G	H	I	J	K	L
5.6		MODERNIZACJA SUW NIESTRONNO							zadanie przewidziane na lata 2024-2025, szacowane koszty: 115 tys. zł		
		MODERNIZACJA PRZEPOMPOWNI DĘBNO							zadanie przewidziane na lata 2022-2023, szacowane koszty: 50 tys. zł		
5.7		MODERNIZACJA PRZEPOMPOWNI ŚCIEKÓW NA TERENIE MIASTA MOGILNO	Mogilskie Przedsiębiorstwo Gospodarki Komunalnej sp. z o.o.						szacowane koszty: 225 tys. zł		
5.8	GOSPODARKA WODNO-ŚCIEKOWA	MODERNIZACJA PRZEPOMPOWNI ŚCIEKÓW NA TERENIE PADNIEWKA							szacowane koszty: 460 tys. zł		
5.9		MODERNIZACJA PRZEPOMPOWNI I SIECI CIŚNIENIOWEJ DĄBRÓWKA – MOGILNO							szacowane koszty: 135 tys. zł		
5.10		MONTAŻ SYSTEMU POWIADAMIANIA PRZEPOMPOWNI GŁÓWNEJ W MARCINKOWIE							szacowane koszty: 12 tys. zł		
5.11		MODERNIZACJA OGCYSZCZALNI ŚCIEKÓW W GĘBICACH							szacowane koszty: 520 tys. zł		
5.12		PROWADZENIE REKULTYWACJI W RAZIE WYSTĄPIENIA TAKIEJ KONIECZNOŚCI									
6.2	GLEBY, ZASOBY GEOLOGICZNE	ZACHOWANIE I OCHRONA ISTNIEJĄCYCH KOMPLEKSÓW LEŚNYCH	właściele gruntu						Nie określa się kosztów, zostaną one określone na podstawie decyzji nakazującej rekultywację przez właściwy organ	środki prywatne	
8.3	ZASOBY PRZYRODNI-CZE	MONITORING SIEDLISK PRZYDONICZYCH NA TERENIE OBSZARU NATURA 2000 „POJEZIERZE GNIEŹNIEŃSKIE”	Nadleśnictwo Gołębki, Nadleśnictwo Młradz						zadanie ciągłe	środki własne	
8.4			RDOŚ w Bydgoszczy						nie wyznacza się określonego terminu, zadanie wyznaczone do realizacji do roku 2026	środki własne	

Źródło: opracowanie własne

6.3 SYSTEM FINANSOWANIA INWESTYCJI

Po uzyskaniu przez Polskę członkostwa w Unii Europejskiej pojawiły się nowe możliwości i szanse na lepszy rozwój gospodarczy zgodny z ideą ekorozwoju. Uzyskanie funduszy pochodzących ze źródeł unijnych bądź innych organizacji międzynarodowych jest obecnie możliwe poprzez przystępowanie zainteresowanych stron do konkretnych programów i projektów. Bardzo ważnym jest, aby władze lokalne podejmowały próby uzyskania tych funduszy, a tym samym wykorzystały szansę na rozwój zrównoważony swojego regionu i polepszenie w nim warunków życia ludności.

Aktualne programy tzn. na lata 2014 - 2020, dotyczące działań w zakresie ochrony oraz kształtowania środowiska przyrodniczego i kulturowego, dzięki którym możliwe jest uzyskanie środków na konkretne projekty rozwojowe, zostały już zatwierdzone przez Komisję Europejską.

6.3.1 PROGRAM OPERACYJNY INFRASTRUKTURA I ŚRODOWISKO

Źródłem funduszy na ochronę środowiska jest przede wszystkim Program Infrastruktura i Środowisko 2014 – 2020. To właśnie z niego będzie dotowanych najwięcej inwestycji z zakresu ochrony środowiska. Głównym celem programu jest wsparcie gospodarki efektywnie korzystającej z zasobów i przyjaznej środowisku oraz sprzyjającej spójności terytorialnej i społecznej. Cel ten zostanie oparty na równowadze oraz wzajemnym uzupełnianiu się działań w trzech podstawowych obszarach:

- czystej i efektywnej energii, w tym efektywności energetycznej, ograniczeniu emisji gazów cieplarnianych, rozwoju energii ze źródeł odnawialnych oraz integracji i poprawy funkcjonowania europejskiego rynku energii,
- adaptacji do zmian klimatu oraz efektywnego korzystania z zasobów, wzmocnieniu odporności systemów gospodarczych na zagrożenia związane z klimatem oraz zwiększeniu możliwości zapobiegania zagrożeniom (zwłaszcza zagrożeniom naturalnym) i reagowania na nie,
- konkurencyjności, w tym wnoszeniu istotnego wkładu w utrzymanie przez UE prowadzenia na światowym rynku technologii przyjaznych środowisku, zapewniając jednocześnie efektywne korzystanie z zasobów i usuwając przeszkody w działaniu najważniejszych infrastruktur sieciowych.

Do głównych priorytetów PO IiŚ zalicza się:

- Zmniejszenie emisyjności gospodarki.
- Ochrona środowiska, w tym adaptacja do zmian klimatu.
- Rozwój sieci drogowej TEN-T i transportu multimodalnego.
- Infrastruktura dla miast.
- Rozwój transportu kolejowego w Polsce.
- Poprawa bezpieczeństwa energetycznego.
- Ochrona dziedzictwa kulturowego i rozwój zasobów kultury.
- Wzmocnienie strategicznej infrastruktury ochrony zdrowia.
- Pomoc techniczna.

6.3.2 REGIONALNY PROGRAM OPERACYJNY WOJEWÓDZTWA KUJAWSKO-POMORSKIEGO

Regionalny Program Operacyjny dla województwa kujawsko-pomorskiego zakłada możliwość realizacji inwestycji w wytyczonych 12 osiach priorytetowych:

1. Wzmocnienie innowacyjności i konkurencyjności gospodarki regionu.
2. Cyfrowy region.
3. Efektywność energetyczna i gospodarka niskoemisyjna w regionie.
4. Region przyjazny środowisku.
5. Spójność wewnętrzna i dostępność zewnętrzna regionu.
6. Solidarne społeczeństwo i konkurencyjne kadry.
7. Rozwój lokalny kierowany przez społeczność.
8. Aktywni na rynku pracy.
9. Solidarne społeczeństwo.
10. Innowacyjna edukacja.
11. Rozwój lokalny kierowany przez społeczność.
12. Pomoc techniczna.

6.3.3 PROGRAM DZIAŁAŃ NA RZECZ ŚRODOWISKA I KLIMATU LIFE

Środki Programu działań na rzecz środowiska i klimatu LIFE ustanowionego na lata 2014 - 2020 będą dystrybuowane w ramach dwóch podprogramów:

1. Działania na rzecz środowiska, gdzie wsparcie mogą uzyskać przedsięwzięcia dotyczące ochrony środowiska i efektywnego gospodarowania zasobami, przyrody i różnorodności biologicznej oraz zarządzania i informacji w zakresie środowiska.
2. Działania na rzecz klimatu, w którym wspierane mogą zostać inicjatywy dotyczące łagodzenia i dostosowania do skutków zmiany klimatu oraz zarządzania i informacji w zakresie klimatu.

Beneficjentami programu mogą być podmioty zarejestrowane na obszarze Unii Europejskiej.

Narodowy Fundusz Ochrony Środowiska i Gospodarki Wodnej (NFOŚiGW) będzie pełnił funkcję krajowego punktu kontaktowego dla programu LIFE. Wzorem lat poprzednich, przedsięwzięcia realizowane przez beneficjentów z Polski, oprócz dofinansowania ze środków LIFE, będą mogły uzyskać dodatkowe wsparcie finansowe pochodzące ze środków NFOŚiGW.

Szczegółowe informacje dotyczące zasad przygotowania wniosków publikowane będą na stronie NFOŚiGW.

6.3.4 FUNDUSZE OCHRONY ŚRODOWISKA I GOSPODARKI WODNEJ

Narodowy Fundusz Ochrony Środowiska i Gospodarki Wodnej oraz Wojewódzki Fundusz Ochrony Środowiska i Gospodarki Wodnej w Toruniu oferują możliwość dofinansowania szerokiej gamy projektów w ramach różnych programów priorytetowych ogłaszanych często jako konkursy. Są także podmiotami, które koordynują dofinansowanie z innych instrumentów finansowych. Działanie jednostek opiera się na Wspólnej Strategii Działania Narodowego Funduszu i wojewódzkich funduszy ochrony środowiska i gospodarki wodnej na lata 2017 - 2020. Celem generalnym Funduszy jest poprawa stanu środowiska i zrównoważone gospodarowanie jego zasobami przez stabilne, skuteczne i efektywne wspieranie przedsięwzięć i inicjatyw służących środowisku przy pełnym oraz zgodnym z zasadami zrównoważonego rozwoju wykorzystaniu środków pochodzących z Unii

Europejskiej na ochronę środowiska i gospodarkę wodną. Misją Funduszy jest natomiast następujące określenie - Skutecznie wspieramy działania na rzecz środowiska ze szczególnym uwzględnieniem zasad zrównoważonego rozwoju. Wspólna Strategia tworzy ogólne ramy dla indywidualnych strategii poszczególnych Funduszy wskazując na najistotniejsze z ich punktu widzenia cele merytorycznej działalności (dziedzinowe cele środowiskowe oraz horyzontalne cele środowiskowe), regulując i wskazując obszary niezbędnej współpracy (priorytety współpracy) dla zachowania spójności i ukierunkowania całego systemu Funduszy.

Wspólna strategia identyfikuje w ramach celów środowiskowych następujące dziedzinowe i horyzontalne cele środowiskowe:

1. DZIEDZINOWE:

- Adaptacja do zmian klimatu i gospodarka wodna,
- Ochrona powietrza,
- Ochrona wód,
- Gospodarka o obiegu zamkniętym, w tym gospodarowanie odpadami,
- Różnorodność biologiczna.

2. HORYZONTALNE:

- Poprawa stanu środowiska poprzez wsparcie realizacji zobowiązań środowiskowych,
- Pełna absorpcja bezzwrotnych środków pochodzących z UE,
- Wdrażanie innowacyjnych technologii środowiskowych,
- Edukacja na rzecz zrównoważonego rozwoju,
- Zrównoważone, efektywne korzystanie z zasobów, w tym z surowców pierwotnych.

Dodatkowo, Fundusze co roku ogłaszają listę programów priorytetowych na rok kolejny, które pomagają im zrealizować zadania zgodnie z przyjętą Strategią. Strategie NFOŚiGW, jak i WFOŚiGW w Toruniu, a także listy priorytetowe zamieszczone są na ich stronach internetowych (www.nfosigw.gov.pl i www.wfosigw.torun.pl).

6.3.5 BANK OCHRONY ŚRODOWISKA

Jednostki samorządowe, a także osoby prawne i fizyczne mogą korzystać także z dotacji i preferencyjnych kredytów, oferowanych oraz finansowanych ze środków Banku Ochrony Środowiska. Udziela on następujących kredytów proekologicznych:

- Kredyt Dom EnergoOszczędny.
- Słoneczny EkoKredyt.
- Kredyt z Dobrą Energią.
- Kredyty z dopłatami NFOŚiGW.
- Kredyty na urządzenia i wyroby służące ochronie środowiska.
- Kredyt EkoMontaż.
- Kredyty na zaopatrzenie wsi w wodę.
- Kredyt EnergoOszczędny.
- Kredyt EkoOszczędny.
- Ekologiczne kredyty hipoteczne.
- Kredyt z Klimatem.
- Kredyty we współpracy z WFOŚiGW.
- Kredyt EKOodnowa dla firm (ze środków Banku KfW).
- Kredyty z linii kredytowej NIB.

Wśród wielu możliwych źródeł finansowania inwestycji, jednostki samorządowe, każdorazowo i indywidualnie powinny dopasowywać system możliwości finansowania do danej inwestycji i przedsięwzięcia.

6.3.6 PROGRAM ROZWOJU OBSZARÓW WIEJSKICH

Głównym celem Programu jest wzrost konkurencyjności rolnictwa z uwzględnieniem celów środowiskowych. PROW 2014 – 2020 realizuje wszystkie sześć priorytetów wyznaczonych dla unijnej polityki rozwoju obszarów wiejskich na lata 2014 – 2020:

1. Ułatwianie transferu wiedzy i innowacji w rolnictwie i leśnictwie oraz na obszarach wiejskich.
2. Zwiększenie rentowności gospodarstw i konkurencyjności wszystkich rodzajów rolnictwa we wszystkich regionach oraz promowanie innowacyjnych technologii w gospodarstwach i zrównoważonego zarządzania lasami.
3. Wspieranie organizacji łańcucha żywnościowego, w tym przetwarzania i wprowadzania do obrotu produktów rolnych, dobrostanu zwierząt oraz zarządzania ryzykiem w rolnictwie.
4. Odtwarzanie, ochrona i wzbogacanie ekosystemów związanych z rolnictwem i leśnictwem.
5. Promowanie efektywnego gospodarowania zasobami i wspieranie przechodzenia w sektorach rolnym, spożywczym i leśnym na gospodarkę niskoemisyjną i odporną na zmiany klimatu.
6. Promowanie włączenia społecznego, zmniejszania ubóstwa oraz rozwoju gospodarczego na obszarach wiejskich.

VII. SYSTEM REALIZACJI POŚ

W niniejszym rozdziale przedstawiono system realizacji Programu Ochrony Środowiska dla Miasta i Gminy Mogilno na lata 2019-2022, z perspektywą do roku 2026 w podziale na następujące elementy: współpraca z interesariuszami, opracowanie treści POŚ, zarządzanie, monitoring, okresowa sprawozdawczość i ewaluacja oraz aktualizacja.

7.1 WSPÓŁPRACA Z INTERESARIUSZAMI

Program Ochrony Środowiska dla Miasta i Gminy Mogilno na lata 2019-2022, z perspektywą do roku 2026 jest dokumentem o charakterze strategicznym z punktu widzenia ochrony środowiska i szeroko rozumianego rozwoju zrównoważonego Gminy Mogilno.

Dlatego zachodzi konieczność zaangażowania różnych grup interesariuszy do prac na etapie przygotowania programu, jak i w proces jego wdrażania, monitorowania i oceny. Interesariusze powinni pochodzić z obszaru Gminy lub powinni być z nim związani.

Warunkiem koniecznym do skutecznej współpracy jest aktywny udział interesariuszy. Główne grupy interesariuszy w Gminie Mogilno to:

- Urząd Miejski w Mogilnie i jego jednostki organizacyjne,
- RDOŚ, PWIS i Powiat Mogileński jako jednostki opiniujące,
- mieszkańcy Gminy Mogilno,
- przedsiębiorcy,
- inwestorzy,
- operatorzy sieci świadczący swe usługi na terenie Gminy,
- organizacje pozarządowe działające na terenie Gminy,
- pozostali interesariusze zainteresowani realizacją POŚ.

7.2 OPRACOWANIE TREŚCI POŚ

Niniejszy POŚ został wykonany przez firmę zewnętrzną: Green Key Joanna Masiota-Tomaszewska. Koordynowaniem prac nad kształtem dokumentu ze strony Gminy zajęł się Wydział Gospodarki Przestrzennej i Ochrony Środowiska.

Proces tworzenia Programu składał się z kilku etapów. Pierwszym było zgromadzenie materiałów źródłowych bezpośrednio od jednostek i podmiotów, które włączone są w proces realizacji POŚ. Ankiety zostały przesłane do:

- Starostwo Powiatowe w Mogilnie,
- Generalna Dyrekcja Dróg Krajowych i Autostrad w Bydgoszczy,
- Zarząd Dróg Powiatowych w Mogilnie,
- Zarząd Dróg Wojewódzkich w Bydgoszczy,
- Mogileńskie Przedsiębiorstwo Gospodarki Komunalnej Sp. z o.o.,
- Urząd Marszałkowski Województwa Kujawsko-Pomorskiego,
- Regionalna Dyrekcja Ochrony Środowiska w Bydgoszczy,
- Nadleśnictwo Miradz,
- Nadleśnictwo Gołąbki,
- Powiatowa Stacja Sanitarno-Epidemiologiczna w Mogilnie,
- Komenda Powiatowa Państwowej Straży Pożarnej w Mogilnie,

- Wojewódzki Inspektorat Ochrony Środowiska w Bydgoszczy,
- Polska Spółka Gazownictwa Sp. z o.o., Oddział Zakład Gazowniczy w Bydgoszczy,
- Enea Operator Sp. z o.o.,
- Państwowe Gospodarstwo Wodne „Wody Polskie”, Regionalny Zarząd Gospodarki Wodnej w Bydgoszczy,
- Okręgowa Stacja Chemiczno-Rolnicza w Bydgoszczy,

Osobna ankieta została przesłana do Urzędu Miejskiego. Były to podstawowe materiały źródłowe, gdyż zawierały dane od podmiotów bezpośrednio zajmujących się danymi aspektami środowiska.

Podczas opracowywania dokumentu korzystano również z dokumentów strategicznych opracowywanych na poziomie krajowym, regionalnym i lokalnym. Pomocne były również dane statystyczne prezentowane przez GUS, a także poprzednio obowiązujący POŚ.

Opracowana wersja robocza dokumentu została przedstawiona Gminie Mogilno. Ostateczna wersja dokumentu zaś uwzględnia także niezbędne zmiany wynikające z przeprowadzonych konsultacji społecznych, opinii RDOŚ, PWIS i Starostwa.

7.3 ZARZĄDZANIE

Warunkiem realizacji Programu ochrony środowiska jest ustalenie systemu zarządzania tym Programem. Zarządzanie Programem odbywa się z uwzględnieniem zasad zrównoważonego rozwoju, w oparciu o instrumenty zarządzania zgodne z kompetencjami i obowiązkami podmiotów zarządzających.

W odniesieniu do Programu ochrony środowiska jednostką, na której spoczywać będą główne zadania zarządzania będzie Gmina Mogilno. Mimo to całościowe zarządzanie środowiskiem w jednostce będzie odbywać się na kilku szczeblach. Oprócz szczebla gminnego jest jeszcze poziom powiatowy, wojewódzki. Dodatkowo w proces włączeni są także inne podmioty takie jak np. operatorzy sieci, mieszkańcy, przedsiębiorcy.

Instytucje działające w ramach administracji, a odpowiedzialne za wykonanie i egzekwowanie prawa mają głównie na celu zapobieganie zanieczyszczeniom poprzez:

- racjonalne planowanie przestrzenne,
- kontrolowanie gospodarczego korzystania ze środowiska,
- porządkowanie działalności związanej z gospodarczym korzystaniem ze środowiska,
- instalowanie urządzeń i instalacji ochrony środowiska.

Na innych zasadach odbywa się natomiast zarządzanie w stosunku do podmiotów gospodarczych korzystających ze środowiska. Kierują się one głównie rachunkiem (efektami) ekonomicznym i zasadami konkurencji rynkowej, choć powszechnie staje się także uwzględnianie głosu opinii społecznej. Na tym szczeblu zarządzanie środowiskiem odbywa się przez:

- dotrzymanie wymagań stawianych przez przepisy prawa,
- porządkowanie technologii i reżimów obsługi urządzeń,
- modernizację stosowanych technologii,
- eliminowanie technologii uciążliwych dla środowiska,
- instalowanie urządzeń ochrony środowiska,
- stała kontrola zanieczyszczeń.

Instrumenty służące do zarządzania Programem Ochrony Środowiska wynikają z obowiązujących aktów prawnych (np. Prawo ochrony środowiska, ustawa

o zagospodarowaniu przestrzennym, o ochronie przyrody, o odpadach, o utrzymaniu czystości i porządku w gminach itp.) i można je podzielić na instrumenty prawne, finansowe, społeczne oraz strukturalne.

Do instrumentów prawnych zalicza się:

- pozwolenia na wprowadzanie do środowiska substancji lub energii, w tym pozwolenia zintegrowane,
- decyzje związane z gospodarką odpadami,
- koncesje geologiczne,
- raporty oddziaływania na środowisko planowanych czy istniejących inwestycji,
- uchwały zatwierdzające plany zagospodarowania przestrzennego,
- decyzje ustalające lokalizację inwestycji celu publicznego lub warunków zabudowy i zagospodarowania terenu,
- decyzje o środowiskowych uwarunkowaniach,
- strategiczne oceny oddziaływania inwestycji oraz opracowywanych planów i programów na środowiska.

Szczególnym instrumentem prawnym jest monitoring, czyli kontrola jakości stanu środowiska. Prowadzony on jest zarówno jako badania jakości środowiska, jak też w odniesieniu do ilości zasobów środowiska. Obecnie, wprowadzenie badań monitoringowych jako obowiązujących, czynią je instrumentem o znaczeniu prawnym.

Do instrumentów finansowych mogących być źródłem realizacji przedsięwzięć proekologicznych zalicza się:

- opłaty za korzystanie ze środowiska – za emisję zanieczyszczeń do powietrza, za pobór wody powierzchniowej i podziemnej, za odprowadzanie ścieków do wód lub ziemi, za składowanie odpadów, za powierzchnię, z której odprowadzane są ścieki,
- administracyjne kary pieniężne,
- odpowiedzialność cywilna, karna i administracyjna,
- kredyty i dotacje z funduszy ochrony środowiska,
- pomoc publiczna na ochronę środowiska w postaci preferencyjnych pożyczek i kredytów, dotacji, odroczeń, rozłożenia na raty i umorzeń płatności wobec budżetu państwa i funduszy ekologicznych, zwolnień i ulg podatkowych.

Uzgodnienia ze społeczeństwem poprzez udział społeczeństwa w podejmowaniu decyzji i uchwalaniu dokumentacji są również ważnym elementem skutecznego zarządzania, opartego o zasady zrównoważonego rozwoju i uwzględnianie racji społecznych.

Kolejnym, bardzo istotnym elementem instrumentów społecznych jest edukacja ekologiczna. Podstawą jest tu rzetelne i ciągłe przekazywanie wiedzy na temat ochrony środowiska oraz komunikowanie się władz samorządów lokalnych ze społeczeństwem na drodze podejmowanych działań inwestycyjnych.

Ważna dla ochrony środowiska jest również współpraca pomiędzy służbami ochrony środowiska, instytucjami naukowymi, organizacjami społecznymi oraz podmiotami gospodarczymi. Wzajemne relacje powinny opierać się na partnerstwie, które będą prowadziły do wspólnej realizacji poszczególnych przedsięwzięć.

Niezbędne jest, aby prowadzona komunikacja społeczna objęła swym zasięgiem wszystkie grupy społeczeństwa. Bardzo ważną sprawą jest właściwe, rzetelne i odpowiednio wcześniejsze informowanie tych mieszkańców, których planowane inwestycje będą dotyczyły w sposób bezpośredni.

Edukacja i informacja z komunikacją są ze sobą ściśle powiązane, bowiem dobra i właściwa informacja potęguje proces edukacji.

Do instrumentów strukturalnych należą wszelkie programy strategiczne np. strategie rozwoju, plany rozwoju lokalnego wraz z programami sektorowymi, a także program ochrony środowiska i to one wytyczają główne tendencje i kierunki działań w ramach rozwoju gospodarczego, społecznego, infrastrukturalnego i ochrony środowiska. Nadrzędnym dokumentem powinna być strategia rozwoju.

W programach tych powinny być uwzględnione z jednej strony kierunki rozwoju poszczególnych dziedzin gospodarki i ich konsekwencje dla środowiska, a z drugiej wytyczone pewne ramy tego rozwoju, warunkowane troską o stan środowiska. Oznacza to, że ochrona środowiska na terenie Gminy Mogilno wymaga podejmowania pewnych działań w określonych dziedzinach gospodarki, jak i codziennego życia jego mieszkańców.

Każda jednostka decyduje o kształtowaniu swojej przestrzeni geograficznej, sposobie zarządzania środowiskiem i tworzeniem lepszego modelu życia swoich mieszkańców. Program ochrony środowiska jest jednym z elementów prowadzenia ekorozwoju jednostki, który powinien nawiązywać do:

- programów ekologicznych wyższego szczebla,
- lokalnych wartości zasobów i zagrożenia środowiskowego,
- lokalnej świadomości, chęci i możliwości działania.

Lokalny rozwój powinien następować bez degradacji zasobów przyrody i jej ekosystemów oraz uwzględniać warunki przyrodnicze i społeczne.

Podsumowując, Program ochrony środowiska, jako narzędzie koordynacji działań podejmowanych na danym obszarze w zakresie ochrony środowiska, pełni istotną funkcję we wdrażaniu zasad zrównoważonego rozwoju. W realizacji programu uczestniczą grupy podmiotów:

- biorące udział w organizacji i zarządzaniu Programem,
- realizujące zadania Programu, w tym również podmioty gospodarcze korzystające ze środowiska,
- nadzorujące przebieg realizacji i efekty Programu,
- społeczność lokalna i organy pozarządowe (ekologiczne).

Realizatorem zadań określonych w Programie w przeważającej części jest Gmina Mogilno jako jednostka samorządu terytorialnego wraz z podległymi jej jednostkami organizacyjnymi, a także przedsiębiorcy, inspekcje, straż, organizacje społeczne oraz mieszkańcy.

Wśród podmiotów nadzorujących przebieg realizacji i efekty wdrażania Programu jest przede wszystkim administracja samorządowa i rządowa, posiadające instrumenty kontroli i monitoringu. Podmioty kontrolują respektowanie prawa, prowadzą monitoring stanu środowiska. Ostatecznymi odbiorcami przedsięwzięć podejmowanych w ramach Programu będą mieszkańcy Gminy.

Zespołem monitorującym proces wdrażania i realizacji programu ochrony środowiska będzie zespół składający się z pracowników Urzędu Miejskiego w Mogilnie. Burmistrz wraz z pozostałymi jednostkami organizacyjnymi Urzędu będzie współpracował w zakresie realizacji zadań własnych Gminy. Zespół, w ramach prowadzonych w odstępach dwuletnich raportów z realizacji programu ochrony środowiska będzie koordynował pozyskiwanie informacji oraz prace nad sporządzeniem podsumowania wdrażanego programu ochrony środowiska.

7.4 MONITOROWANIE

W procesie wdrażania Programu ważna jest kontrola przebiegu tego procesu oraz ocena stopnia realizacji zadań w nim wyznaczonych z punktu widzenia osiągnięcia założonych celów. Z tego względu ważne jest wyznaczenie systemu monitorowania, na podstawie, którego będzie możliwe dokonanie oceny procesu wdrażania oraz będą mogły być dokonane modyfikacje Programu.

System kontroli środowiska, jest narzędziem wspomagającym prawne, finansowe i społeczne instrumenty zarządzania środowiskiem. Dostarcza informacji o efektach wszystkich działań na rzecz ochrony środowiska i może być traktowany jako podstawa do oceny całej polityki ochrony środowiska. Jest jednym z najważniejszych kryteriów, na podstawie których tworzona jest nowa polityka.

Mierniki efektów ekologicznych są w znacznym stopniu dostępne jako wielkości mierzone w ramach istniejących systemów kontroli i monitoringu.

Stały monitoring wdrażania zapisów Programu może opierać się na tzw. cyklu Deminga. Opiera się na ciągłym monitorowaniu zaplanowanych działań w myśl następującego ciągu przyczynowo – skutkowego:

1. Zaplanuj - zaplanuj lepszy sposób działania, lepszą metodę.
2. Wykonaj, zrób - zrealizuj plan na próbę.
3. Sprawdź - zbadaj, czy rzeczywiście nowy sposób działania przynosi lepsze rezultaty.
4. Zastosuj - jeśli nowy sposób działania przynosi lepsze rezultaty, uznaj go za normę (obowiązującą procedurę), zestandaryzuj i monitoruj jego stosowanie.



Ryc. 29. Cykl Deminga przeniesiony na poziom opracowywania POŚ
źródło: opracowanie własne

7.5 OKRESOWA SPRAWOZDAWCZOŚĆ I EWALUACJA

Obowiązek sprawozdawczości POŚ wynika z Art. 18 pkt. 2 Ustawy Prawo ochrony środowiska (Dz.U. 2018 poz. 799). Zgodnie z nim, w tym przypadku Gmina Mogilno, zobowiązana jest sporządzania raportów z realizacji POŚ co dwa lata. Sporządzony raport przedstawia się Radzie Miejskiej w Mogilnie.

Brak jakichkolwiek wytycznych co do kształtu i zakresu merytorycznego raportu, wymusza na podmiocie sporządzającym raport opracowanie własnego zakresu, formy oraz struktury. Zaleca się, aby minimum było następujące:

- opis środowiska za lata, które obejmuje raport,
- zrealizowane zadania w tych latach,
- ocena stopnia realizacji POŚ (ewaluacja).

W ocenie postępu wdrażania Programu ochrony środowiska oraz jego faktycznego wpływu na środowisko pomocna jest analiza i monitorowanie założonych efektów ekologicznych przy pomocy wskaźników (mierników) stanu środowiska i zmian presji na środowisko, a także na wskaźnikach świadomości społecznej. Najistotniejsze wskaźniki opisujące stan obecny zaprezentowano w Tabeli 39. W kolejnej Tabeli zawarto docelowe wartości albo oczekiwane tendencje. Należy nadmienić również, że lista ta nie jest wyczerpująca i może być modyfikowana.

Tabela 39. Lista wskaźników do monitorowania stopnia realizacji wdrażania Programu ochrony środowiska

LP.	OBSZAR INTERWENCJI	WSKAŹNIK	JEDNOSTKA	ŹRÓDŁO	Wartość bazowa (2017 rok - jeśli nie podano inaczej)	Wartość docelowa / oczekiwana tendencja	
1	2	3	4	5	6	7	
1	OCHRONA KLIMATU I JAKOŚCI POWIETRZA	mierniki jakości powietrza: SO ₂ , NO ₂ , PM ₁₀ , CO, O ₃ – przekraczanie wartości dopuszczalnych oraz wartości dla klasy A (przedstawiono wszystkie mierniki dla strefy kujawsko-pomorskiej, w której leży Gmina Mogilno)	SO ₂ (dwutlenek siarki)	ocena	WIOŚ w Bydgoszczy	A	A
			NO ₂ (dwutlenek azotu)	ocena		A	A
			CO (tlenek węgla)	ocena		A	A
			C ₆ H ₆ (benzen)	ocena		A	A
			PM 2,5 (pył zawieszony)	ocena		A	A
			PM 10 (pył zawieszony)	ocena		C	A
			B(a)P (benzo(a)pir en)	ocena		C	A
			As (arsen)	ocena		A	A
			Cd (kadm)	ocena		A	A
			Ni (nikiel)	ocena		A	A
			Pb (ołów)	ocena		A	A
			O ₃ _{sd} (ozon – poziom docelowy)	ocena		A	A
			O ₃ _{st} (ozon – poziom długoterminowy)	ocena		D2	D1

LP.	OBSZAR INTERWENCJI	WSKAŹNIK		JEDNOSTKA	ŹRÓDŁO	Wartość bazowa (2017 rok - jeśli nie podano inaczej)	Wartość docelowa / oczekiwana tendencja
1	2	3		4	5	6	7
2	ZAGROŻENIA HAŁASEM	Wyniki GPR dla odcinków dróg krajowych i wojewódzkich przebiegających przez obszar Gminy Mogilno w roku 2015		dB, opis	WIOŚ w Gdańsku	2015 rok: Zgodnie z Tabelą 12	spadek natężenia ruchu
		Długość ścieżek rowerowych		km	GUS	8	wzrost długości ścieżek
3	POLA ELEKTROMAGNETYCZNE	wyniki pomiarów wartości promieniowania elektromagnetycznego		V/m	WIOŚ w Bydgoszczy	brak przekroczeń	utrzymanie stanu
4	GOSPODAROWANIE WODAMI	Ocena stanu ogólnego wód JCWP w obrębie których położona jest Gmina Mogilno	Mała Noteć (Zachodnia)	ocena	WIOŚ w Bydgoszczy	zły stan wód	poprawa jakości
		jakość wód podziemnych w obrębie JCWPd nr 34		ocena	PIG	III klasa	poprawa jakości
5	GOSPODARKA WODNOŚCIEKOWA	długość sieci kanalizacyjnej		km	GUS	63,3	wzrost długości sieci kanalizacyjnej
		liczba przyłączy kanalizacyjnych prowadzących do budynków mieszkalnych i zbiorowego zamieszkania		szt.	GUS	1 667	wzrost liczby przyłączy
		liczba osób korzystających z sieci kanalizacyjnej		osoby	GUS	13 860	wzrost liczby korzystających
		długość sieci wodociągowej		km	GUS	329,3	wzrost długości sieci wodociągowej
		liczba osób korzystających z sieci wodociągowej		osoby	GUS	24 554	wzrost liczby korzystających
		liczba przyłączy wodociągowych prowadzących do budynków mieszkalnych i zbiorowego zamieszkania		szt.	GUS	4 049	wzrost liczby przyłączy
6 i 7	ZASOBY GEOLOGICZNE I GLEBY	udział powierzchni gminy objęty obowiązującymi planami ogółem		%	GUS	0,87	wzrost udziału powierzchni objętej planami
8	GOSPODARKA ODPADAMI I ZAPOBIEGANIE POWSTAWANIU ODPADÓW	osiągnięte poziomy	recyklingu i przygotowania do ponownego użycia następujących frakcji odpadów komunalnych: papieru, metali, tworzyw sztucznych i szkła	%	Gmina Mogilno	34,12	osiągnięcie wymaganych poziomów
			ograniczenia masy odpadów komunalnych ulegających biodegradacji kierowanych do składowania	%	Gmina Mogilno	0,00	
			poziom recyklingu i przygotowania do ponownego użycia innych niż niebezpieczne odpadów budowlanych i rozbiórkowych	%	Gmina Mogilno	100,00	

LP.	OBSZAR INTERWENCJI	WSKAŹNIK	JEDNOSTKA	ŹRÓDŁO	Wartość bazowa (2017 rok - jeśli nie podano inaczej)	Wartość docelowa / oczekiwana tendencja
1	2	3	4	5	6	7
9	ZASOBY PRZYRODNICZE	udział powierzchni obszarów prawnie chronionych w powierzchni ogółem Gminy	%	GUS	0,5979	utrzymanie stanu lub wzrost
		lesistość Gminy	%	GUS	5,5	utrzymanie stanu lub wzrost
10	ZAGROZENIA POWAŻNYMI AWARIAMI	rodzaje i liczba zdarzeń (np. ilość interwencji stacji ratownictwa chemicznego w Gminie) mogących spowodować nadzwyczajne zagrożenia środowiska na obszarze Gminy, w porównaniu ze średnią wojewódzką	opis	WIOŚ, Komenda Powiatowa Straży Pożarnej	pożar składowiska odpadów niebezpiecznych w miejscowości Wszedzień	brak zdarzeń

Źródło: opracowanie własne

W kolejnej Tabeli zaproponowano harmonogram okresowej sprawozdawczości POŚ.

Tabela 40. Okresowa sprawozdawczość POŚ

Rok								
2019	2020	2021	2022	2023	2024	2025	2026	2027
bieżący monitoring	bieżący monitoring	bieżący monitoring	bieżący monitoring	bieżący monitoring	bieżący monitoring	bieżący monitoring	bieżący monitoring	bieżący monitoring
		raport za lata 2019-2020		raport za lata 2021-2022		raport za lata 2023-2024		raport za lata 2025-2026

Źródło: opracowanie własne

7.6 AKTUALIZACJA

Na podstawie sporządzanych raportów z realizacji będzie można na bieżąco monitorować stan realizacji Programu i w przypadku gdyby zaszła taka konieczność, zmienić go. Aktualizacja programu ochrony środowiska następuje w takim samym trybie oraz formie, w jakiej nastąpiło przyjęcie programu ochrony środowiska.

STAROSTA MOGILEŃSKI
Bartosz Nowacki

VIII. SPIS TABEL

Tabela 1.	Liczba podmiotów gospodarczych zarejestrowanych na terenie Gminy Mogilno wg grup rodzajów działalności PKD 2007.....	8
Tabela 2.	Użytkowanie gruntów w Gminie Mogilno.....	9
Tabela 3.	Poziomy dopuszczalne do oceny jakości powietrza.....	18
Tabela 4.	Poziomy docelowe.....	18
Tabela 5.	Poziomy celów długoterminowych dla ozonu.....	19
Tabela 6.	Poziomy alarmowe.....	19
Tabela 7.	Poziomy informowania społeczeństwa.....	19
Tabela 8.	Wynikowe klasy strefy kujawsko-pomorskiej dla poszczególnych zanieczyszczeń, uzyskane w ocenie rocznej w latach 2016-2017 dokonanej z uwzględnieniem kryteriów ustanowionych w celu ochrony zdrowia.....	22
Tabela 9.	Wynikowe klasy strefy kujawsko-pomorskiej dla poszczególnych zanieczyszczeń, uzyskane w ocenie rocznej w latach 2016-2017 dokonanej z uwzględnieniem kryteriów ustanowionych w celu ochrony roślin.....	23
Tabela 10.	Zużycie opału w latach 2015-2018 w kotłowniach MPGK.....	24
Tabela 11.	Analiza SWOT – ochrona klimatu i jakości powietrza.....	28
Tabela 12.	Porównanie wyników GPR dla odcinków dróg krajowych i wojewódzkich przebiegających przez obszar Gminy Mogilno w roku 2010 i 2015.....	30
Tabela 13.	Zmiana natężenia ruchu pojazdów silnikowych ogółem oraz samochodów osobowych w roku 2015 względem roku 2010.....	32
Tabela 14.	Analiza SWOT – zagrożenia hałasem.....	34
Tabela 15.	Analiza SWOT – pola elektromagnetyczne.....	38
Tabela 16.	Zlewnie JCW na terenie gminy Mogilno.....	40
Tabela 17.	Klasyfikacja i ocena stanu jednolitych części wód w województwie kujawsko-pomorskim w 2017 roku.....	44
Tabela 18.	Ocena stanu wód podziemnych w punkcie pomiarowym nr 1953 w latach 2014-2017... ..	45
Tabela 19.	Stopień zagrożenia suszą – wg rodzaju suszy oraz sektorów narażonych na skutki suszy w Gminie Mogilno.....	47
Tabela 20.	Analiza SWOT – gospodarowanie wodami.....	50
Tabela 21.	Udział osób korzystających z sieci wodociągowej i kanalizacyjnej w powiecie mogileńskim w 2017.	50
Tabela 22.	Zestawienie urządzeń wodociągowych wraz z oceną jakości wody dostarczanej ludności na terenie Gminy Mogilno (stan na 31.12.2017 r.).....	52
Tabela 23.	Zestawienie urządzeń wodociągowych wraz z oceną jakości wody dostarczanej ludności na terenie Gminy Mogilno (stan na 31.12.2018 r.).....	54
Tabela 24.	Analiza SWOT – gospodarka wodno-ściekowa.....	60
Tabela 25.	Aktualnie występujące na terenie Gminy Mogilno obszary górnicze.....	64
Tabela 26.	Analiza SWOT – zasoby geologiczne.....	68
Tabela 27.	Zestawienie wyników badań gleb z terenu Gminy Mogilno przebadanych w latach 2017-2018.....	70
Tabela 28.	Analiza SWOT – gleby.....	74
Tabela 29.	Osiągnięte poziomy recyklingu, przygotowania do ponownego użycia i odzysku innymi metodami oraz ograniczania masy odpadów komunalnych ulegających biodegradacji przekazywanych do składowania w latach 2016-2017 ustalone Rozporządzeniem Ministra Środowiska.....	75
Tabela 30.	Analiza ilości odpadów wytworzonych na terenie Gminy Mogilno w latach 2016-2017 (w Mg).....	76
Tabela 31.	Ilość usuniętego azbestu w latach 2017-2018.....	77
Tabela 32.	Analiza SWOT – gospodarka odpadami i zapobieganie powstawaniu odpadów.....	79
Tabela 33.	Analiza SWOT – zasoby przyrodnicze.....	92
Tabela 34.	Analiza SWOT – zagrożenia poważnymi awariami.....	97
Tabela 35.	Ważniejsze zrealizowane zadania w ramach realizacji dotychczasowego programu ochrony środowiska.....	98
Tabela 36.	Cele, kierunki interwencji oraz zadania wynikające z diagnozy środowiska w Gminie Mogilno przewidziane do realizacji w ramach Programu Ochrony Środowiska dla Miasta i Gminy Mogilno na lata 2019-2022, z perspektywą do roku 2026.....	110
Tabela 37.	Harmonogram rzeczowo-finansowy zadań własnych realizowanych w ramach POŚ ...	116

Tabela 38.	Harmonogram rzeczowo-finansowy zadań koordynowanych realizowanych w ramach POŚ.....	118
Tabela 39.	Lista wskaźników do monitorowania stopnia realizacji wdrażania Programu ochrony środowiska	130
Tabela 40.	Okresowa sprawozdawczość POŚ.....	132

IX. SPIS RYCIN

Ryc. 1.	Położenie Gminy Mogilno na tle gmin sąsiednich i powiatu	7
Ryc. 2.	Zmiany w liczbie ludności w Gminie Mogilno na przestrzeni lat 2012-2017.....	8
Ryc. 3.	Suma opadów w Polsce z wielolecia 1971-2000.....	17
Ryc. 4.	Sumy opadów w Polsce z lat 2014-2017 (im kolor jest cieplejszy, tym sumy opadów mniejsze)	17
Ryc. 5.	Główny układ komunikacyjny w Gminie Mogilno	29
Ryc. 6.	Przebieg linii wysokiego napięcia oraz lokalizacja stacji bazowych telefonii komórkowej i turbin wiatrowych na terenie Gminy Mogilno	36
Ryc. 7.	Położenie gminy na tle JCW.....	40
Ryc. 8.	Położenie Gminy na tle JCWPd.....	41
Ryc. 9.	Schemat klasyfikacji stanu/ potencjału ekologicznego wód powierzchniowych.....	43
Ryc. 10.	Interpretacja monitoringu wód powierzchniowych przeprowadzana przez WIOŚ w Bydgoszczy w latach 2013-2016.....	44
Ryc. 11.	Hipsometria obszaru Gminy Mogilno	63
Ryc. 12.	Lokalizacja złóż oraz zasięg terenów górniczych na terenie Gminy Mogilno	64
Ryc. 13.	Obszary predysponowane do występowania ruchów masowych w Gminie Mogilno	66
Ryc. 14.	Udział poszczególnych klas gruntów ornyc w Gminie Mogilno	69
Ryc. 15.	Odczyn (pH) gleb.....	71
Ryc. 16.	Potrzeby wapnowania gleb	71
Ryc. 17.	Zasobność w fosfor gleb	71
Ryc. 18.	Zasobność w potas gleb	72
Ryc. 19.	Zasobność w magnez gleb.....	72
Ryc. 20.	Analiza ilości odpadów wytworzonych na terenie Gminy Mogilno w latach	76
Ryc. 21.	Lokalizacja form ochrony przyrody na obszarze Gminy Mogilno	80
Ryc. 22.	SPECJALNY OBSZAR OCHRONY (KOD: PLH300026) POJEZIERZE GNIEŹNIEŃSKIE w granicach Gminy Mogilno.....	82
Ryc. 23.	OBSZAR CHRONIONEGO KRAJOBRAZU LASÓW MIRADZKICH w granicach Gminy Mogilno	83
Ryc. 24.	Granica użytku ekologicznego.....	84
Ryc. 25.	Lokalizacja kompleksów leśnych w Gminie oraz granica pomiędzy nadleśnictwami	87
Ryc. 26.	Miejsce powstania pożaru.....	94
Ryc. 27.	Pierwsze jednostki ochrony przeciwpożarowej pojawiły się już po 6 minutach od zgłoszenia pożaru, jednak podczas dojazdu widoczne było duże zadymienie z kierunku miejscowości Wszedzień, co wskazywało na rozwinięty już pożar	94
Ryc. 28.	Pogorzeliśko	95
Ryc. 29.	Cykl Deminga przeniesiony na poziom opracowywania POŚ	129