



**RAPORT O SYTUACJI  
EKONOMICZNO-FINANSOWEJ  
SAMODZIELNEGO PUBLICZNEGO  
ZAKŁADU OPIEKI ZDROWOTNEJ  
W MOGILNIE  
ZA ROK 2019**

Dyrektor  
Samodzielnego Publicznego  
Zakładu Opieki Zdrowotnej  
w Mogilnie

*[Signature]*  
dr n. med. Ewa Bonk-Woźniakiewicz

Nazwa: **Samodzielny Publiczny Zakład Opieki Zdrowotnej w Mogilnie**

Siedziba: **88-300 Mogilno ul. Kościuszki 10**

Organ założycielski: **Powiat Mogileński**

Forma prawna: Samodzielny Publiczny Zakład Opieki Zdrowotnej w Mogilnie jest publicznym zakładem opieki zdrowotnej i posiada osobowości prawną.

Postanowieniem Sądu Rejonowego w Bydgoszczy, Wydział VIII Gospodarczy został wpisany dnia 15 grudnia 1998r do rejestru Publicznych Zakładów Opieki Zdrowotnej w księdze rejestrowej PZOZ pod numerem 96

Gospodarka finansowa zakładu prowadzona jest na zasadach określonych w Ustawie o rachunkowości z dnia 29 września 1994 r. (Dz.U. 1994 nr 121 poz. 591 z późniejszymi zmianami). Zakład działa na podstawie:

- a) Uchwały Nr 129/73 Prezydium Powiatowej Rady Narodowej w Mogilnie z dnia 25.01.1973 r. o utworzeniu z dniem 01.02.1973 r. Zespołu Opieki Zdrowotnej w Mogilnie,
- b) Zarządzenia Wojewody Bydgoskiego z dnia 15.10.1997 r. o przekształceniu Zespołu Opieki Zdrowotnej w Mogilnie w Samodzielny Publiczny Zakład Opieki Zdrowotnej w Mogilnie,
- c) Statutu Samodzielnego Publicznego Zakładu Opieki Zdrowotnej w Mogilnie zatwierdzonego Uchwałą Nr XXXVII/223/18 Rady Powiatu w Mogilnie z dnia 27.04.2018 r.

Decyzją Wojewody Bydgoskiego Zespół Opieki Zdrowotnej w Mogilnie został wpisany do rejestru publicznych zakładów opieki zdrowotnej województwa bydgoskiego w dniu 20 czerwca 1996 r. pod numerem KR – 24.

- a) aktualny wpis do rejestru przedsiębiorców w KRS pod numerem 0000011220 w Krajowym Rejestrze Sądowym Sądu Rejonowego w Bydgoszczy.
- b) aktualny wpis do Rejestru Podmiotów wykonujących Działalność Leczniczą pod nr księgi 000000002225 prowadzonego przez Wojewodę Kujawsko-Pomorskiego
- c) numer identyfikacji podatkowej NIP 557-15-20-586
- d) numer identyfikacyjny Regon 092358112

numer indentyfikacyjny REGON przedsiębiorstw SPZOZ:

- Szpital Powiatu Mogileńskiego z Filią im. J. Strusia w Mogilnie  
i Filią im. T. Chałubińskiego w Strzelnie 092358112-00021
- Lecznictwo ambulatoryjne 092358112-00046
- Zakład Opiekuńczo -Leczniczy w Strzelnie 092358112-00039

Samodzielny Publiczny Zakład Opieki Zdrowotnej w Mogilnie powstał 15 grudnia 1998 roku po przekształceniu istniejącego od 1973 roku ZOZ Mogilno.

Organem założycielskim SPZOZ jest Powiat Mogileński

Zakładem kieruje i reprezentuje go na zewnątrz Dyrektor Ewa Bonk-Woźniakiewicz powołana Uchwałą nr 188/2020 Zarządu Powiatu w Mogilnie z dnia 23 stycznia 2020 r.

### **Rodzaj sprawowanej opieki:**

Samodzielny Publiczny Zakład Opieki Zdrowotnej w Mogilnie sprawuje opiekę profilaktyczno-leczniczą z zakresu leczenia ambulatoryjnego, szpitalnego i doraźnego

- 1) dla mieszkańców miast i gmin: Mogilno, Strzelno, Dąbrowa, Jeziora Wielkie
- 2) przyjezdnych z obszaru całego kraju,
- 3) cudzoziemców.

### **Zakres działań SPZOZ Mogilno**

W zakresie podstawowej opieki zdrowotnej – udzielanie świadczeń profilaktycznych, udzielanie indywidualnych, ambulatoryjnych świadczeń leczniczych, prowadzenie czynnego poradnictwa.

W zakresie specjalistycznej opieki zdrowotnej – udzielanie świadczeń profilaktycznych, uzupełniających świadczenia profilaktyczne podstawowej opieki zdrowotnej, udzielanie świadczeń indywidualnych w poszczególnych specjalnościach medycznych w formie opieki ambulatoryjnej i domowej, udzielanie świadczeń stacjonarnych chorym, których stan zdrowia wymaga pobytu w szpitalu; udzielanie bezzwłocznej pomocy osobom, które uległy wypadkowi lub nagle zachorowały.

W zakresie opieki nad pracownikami zakładów pracy zlokalizowanych na terenie obwodu zapobiegawczo – leczniczego – prowadzenie badań profilaktycznych i wstępnych, okresowych i kontrolnych, udzielanie indywidualnych świadczeń zapobiegawczo – leczniczych w zakresie podstawowej i specjalistycznej opieki medycznej.

Wykonywanie czynnego poradnictwa, a w szczególności w zakresie chorób związanych z wykonywaną pracą oraz w stosunku do kobiet ciężarnych, młodocianych, inwalidów oraz przewlekle chorych, zgłaszanie wniosków w sprawie zatrudniania pracowników na stanowiskach

pracy odpowiednich ze względu na ich warunki psychofizyczne i zdrowotne, ocena stanu zdrowia załóg i analiza absencji chorobowej, opracowywanie wniosków dla poprawy stanu zdrowia pracowników, wydawanie orzeczeń o stanie zdrowia, szerzenie oświaty zdrowotnej

Samodzielny Publiczny Zakład Opieki Zdrowotnej prowadzi działalność medyczną z zakresu:

- 1) Leczenia szpitalnego w oddziałach:
  - wewnętrznym,
  - chirurgii ogólnej,
  - ginekologiczno-położniczym
  - pediatrycznym,
- 2) Podstawowej Opieki Zdrowotnej:
  - poradnie lekarzy rodzinnych dla dorosłych i dla dzieci,
  - świadczenia pielęgniarek i położnych środowiskowych,
  - świadczenia pielęgniarek medycyny szkolnej,
  - nocna i świąteczna opieka medyczna,
- 3) Ambulatoryjnej Opieki Specjalistycznej
- 4) Opieki Psychiatrycznej i leczenia uzależnień
- 5) Leczenia stomatologicznego:
- 6) Rehabilitacji,
- 7) Świadczeń Zakładu Opiekuńczo - Leczniczego,
- 8) Zespołów Wyjazdowych Ratownictwa Medycznego
  - podstawowy zespół wyjazdowy w Mogilnie,
  - podstawowy zespół wyjazdowy w Strzelnie
- 9) Transportu Sanitarnego,
- 10) Medycyny Pracy.

Zakład świadczy usługi dla swoich pacjentów, jak również wykonuje usługi szczególnie diagnostyczne z zakresu posiadanych pracowni diagnostycznych, na rzecz innych podmiotów wykonujących działalność medyczną.

Samodzielny Publiczny Zakład Opieki zdrowotnej w Mogilnie zawarł umowę na świadczenie usług outsourcingu w zakresie:

- kompleksowej usługi żywienia,
- usługi prania i sterylizacji,
- utylizacji odpadów medycznych,
- usług obsługi prawnej.

Kontrole przeprowadzone w SPZOZ w latach 2017-2019

<b>Instytucja</b>	<b>2017</b>	<b>2018</b>	<b>2019</b>
Wojewódzka Stacja Sanitarno - Epidemiologiczna	13	8	16
Narodowy Fundusz Zdrowia	1		2
Państwowa Inspekcja Pracy	1	1	
Regionalne Centrum Krwiodawstwa i Krwiolecznictwa	2	1	3
Wojewódzki Ośrodek Medycyny Pracy		1	
Urząd Marszałkowski		1	2
Regionalna Izba Obrachunkowa		1	
Najwyższa Izba Kontroli	1		
Zakład Ubezpieczeń Społecznych			1
Ministerstwo Zdrowia			1

Zakupy i inwestycje z lat 2017-2019

Rok 2017	Miejsce użytkownika				Finansowanie						
	Nazwa Sprzętu	Miejsce użytkownika	Mogilno	Strzelno	WOZ	SPZOZ	Środki Włas.	Urząd Marszl.	Powiat	inne dotacje	
	Samochód osobowy Skoda Octavia	SPZOZ Mogilno				17 200,00				17 200,00	Urząd Pracy
	Wózek transportowo-kąpielowy	IP Mogilno	6 068,52				6 068,52				
	Miernik parametrów instalacji MPI 520	SPZOZ				5 878,17	5 878,17				
	Zestaw do zamykania i cięcia naczyń	Sala operacyjna Strzelno		12 290,40			12 290,40				
	Serwer Jujitsu Primergy	SPZOZ				24 789,42			24 789,42		
	Budowa przyłącza sanitarno-kanalizacyjnego (projekt + wykonanie)	WOZ Gębice			31 266,00		31 266,00				
	Klimatyzator KED 12	USG Strzelno		3 690,00			3 690,00				
	Aparat KTG Smart 3	Oddz. położ.- ginek.		8 000,00			8 000,00				
	Optyka laparoskopowa	Sala operacyjna Strzelno		13 319,64			13 319,64				
	Luzna wodna (aparatus diagnostyczny)	Laboratorium Mogilno	3 635,88				3 635,88				
	Procesor wizyjny HDTV ze źródłem światła	Pracownia Gastroenterologiczna Strzelno		93 157,97			9 835,79	46 578,98	25 340,14	7 602,04	Gm. Mogilno
	Videogastroskop HDTV	Pracownia Gastroenterologiczna Strzelno		73 844,73			7 796,65	36 922,37	20 086,70	3 801,02	Gm. Jeziora Wlkp.
	Monitor medyczny HDTV	Pracownia Gastroenterologiczna Strzelno		14 200,91			1 499,36	7 100,45	3 862,83	6 026,01	Gm. Mogilno
	Wózek medyczny endoskopowy	Pracownia Gastroenterologiczna Strzelno		10 224,66			1 079,53	5 112,33	2 781,24	3 013,00	Gm. Jeziora Wlkp.
	Komputer, drukarka, program do archiwizacji	Pracownia Gastroenterologiczna Strzelno		14 879,40			1 570,99	7 439,70	4 047,38	1 158,85	Gm. Mogilno
	Videogastroskop HDTV	Pracownia Gastroenterologiczna Strzelno		73 844,73			7 796,65	36 922,37	20 086,70	579,42	Gm. Jeziora Wlkp.
	Automatyczna myjnia endoskopowa	Pracownia Gastroenterologiczna Strzelno		87 477,60			9 236,03	43 738,80	23 795,01	834,37	Gm. Mogilno
	Łóżka szpitalne 25 szt.	ZOI Mogilno	159 030,00							417,19	Gm. Jeziora Wlkp.
	Materace przeciwoleżynowe 5 szt.	ZOI Mogilno	29 430,00							1 214,22	WOŚP
	Drukarka BROTHER	WOZ Gębice			504,30		504,30			607,11	WOŚP
	Jednostka komputerowa do badania słuchu	Oddz. położ.- ginek.		812,05						6 026,01	
	Niszczarka 3 szt.	Przychodnia Mogilno	2 569,50				2 569,50			3 013,00	
	Rączka do haczyka laparoskopowego	Sala operacyjna Strzelno		1 781,78			1 781,78			7 138,50	
	Akcesoria do narzędzi laparoskopowych	Sala operacyjna Strzelno		737,75			737,75			3 569,26	
	Zestaw szafek i biurka	Oddz. wewnętrzny Strzelno		2 650,00			2 650,00				
	Zestaw szafek	Zabiegowy Mogilno	727,44				727,44				
	<b>razem</b>		<b>201 461,34</b>	<b>410 911,62</b>	<b>31 770,30</b>	<b>47 867,59</b>	<b>131 934,38</b>	<b>183 815,00</b>	<b>124 789,42</b>	<b>251 472,05</b>	

Rok 2018	Miejsce użytkowania					Finansowanie					
	Nazwa Sprzętu	Miejsce użytkowania	Mogilno	Strzelno	WOZ	SPZOZ	Środki Wł.	Urząd Marszał.	Powiat	inne dotacje	
Urządzenie do badania słuchu	Oddz. położ - ginek. Strzelno			13 770,00						13 770,00	WOŚP
Podgrzewacz pompy ciepła	WOZ Gębice				6 765,00		6 765,00				
Ssak Merach M38	Pracownia Gastroenterologiczna Strzelno			4 500,00			4 500,00				
Aparat EKG + wyposażenie BTL – 08 LC BTL	Oddz. dziecięcy			8 670,00						8 670,00	WOŚP
Pulsoksymetr Radical 7 Pulse + wyposażenie	Oddz. dziecięcy			9 995,65						9 995,65	WOŚP
Łóżko szpitalne młodzieżowe + szafka trzyłóżkowa ( szt. 5)	Oddz. dziecięcy Strzelno			17 712,00						17 712,00	WOŚP
Samochód osobowy FIAT UNO	Dział transportu					1 000,00				1 000,00	Weterynaria Mogilno
Jednostka komputerowa	Administracja					666,00	666,00				
Jednostka komputerowa (szt. 2)	WOZ Gębice				1 332,00		1 332,00				
Torba medyczna reanimacyjna	Sala operacyjna Strzelno			465,72			465,72				
Rollki do przesuwania pacjenta	Sala operacyjna Strzelno			1 239,00			1 239,00				
Rollki do przesuwania pacjenta	Oddz. pol-ginek Strzelno			1 239,00			1 239,00				
Szafy biurowe metalowe (szt. 4)	Administracja					2 821,62	2 821,62				
Urządzenie wielofunkcyjne - kserokopiarka	Administracja Strzelno					2 995,00	2 995,00				
Elektryczna waga osobowa	Oddz. Wewn. Strzelno			1 360,80			1 360,80				
Oftalmoskop	Por. okulist. Mogilno	1 200,00					1 200,00				
Stół + 6 krzesel	Administracja					1 207,00	1 207,00				
Kasa fiskalna	Administracja Strzelno					1 668,74	1 668,74				
Lodówka	Przychodnia Strzelno			1 048,99			1 048,99				
Pojemnik na odpady komunalne	SPZOZ					840,00	840,00				
Kleszcze do zamykania naczyń krwionośnych	Sala operacyjna Strzelno			4 626,20			4 626,20				
Kleszcze do zamykania naczyń krwionośnych	Sala operacyjna Strzelno			2 639,08			2 639,08				
Lodówka	Apteka Strzelno			1 299,00			1 299,00				
Lodówka	Oddz. pol.-gm. Strzelno			749,00			749,00				
Odgryzacz (do kości) STILLE-LUFER	Sala operacyjna Strzelno			1 105,14			1 105,14				
Kleszcze LUFER	Sala operacyjna Strzelno			1 089,60			1 089,60				
Laryngoskop	DPLD Mogilno	702,00					702,00				
Klimatyzator	Laboratorium Mogilno	3 321,00					3 321,00				
Łóżeczko dziecięce z wyposażeniem (szt. 7)	Oddz. Dziecięcy Strzelno			22 604,40						22 604,40	WOŚP
Poduszka (szt. 15)	Oddz. Dziecięcy Strzelno			247,80			247,80				
Koc (szt. 6)	Oddz. Dziecięcy Strzelno			385,62			385,62				
Koldra (szt. 9)	Oddz. Dziecięcy Strzelno			406,71			406,71				

Niszczarka	Administracja				521,00	521,00				
Zestaw komputerowy (szt. 2)	Administracja				1.000,00					
Trokar laparaskopowy z gwintem (szt. 4)	Sala operacyjna Strzelno		6.519,76			6.519,76			1.000,00	Urząd Pracy
Trokar bezpieczny z mechanizmem automatycznym (szt. 2)	Sala operacyjna Strzelno		2.429,36			2.429,36				
Materac szpitalny w pokrowcu (szt. 8)	Oddz. wewn. Strzelno		1.920,00						1.920,00	Gmina Strzelno
Poduszka antyalergiczna (szt. 21)	Oddz. wewn. Strzelno		882,00						882,00	Gmina Strzelno
Koc szpitalny (szt. 22)	Oddz. wewn. Strzelno		1.760,00						1.760,00	Gmina Strzelno
Urządzenie wielofunkcyjne	Administracja				868,90	868,90				
Drukarka HP	Administracja				1.482,00	1.482,00				
Drukarka BROTHER	Administracja				339,98	339,98				
Jednostka komputerowa (szt. 4)	Administracja				6.687,68	3.163,80				
<b>razem</b>		<b>5.223,00</b>	<b>108.664,83</b>	<b>8.097,00</b>	<b>22.097,92</b>	<b>61.244,82</b>	<b>0,00</b>	<b>0,00</b>	<b>82.838,13</b>	NFZ Bydgoszcz

Rok 2019	Nazwa Sprzętu	Miejsce użytkowania				Finansowanie					
		Miejsce użytkowania	Mogilno	Strzelno	WOZ	SPZOZ	Środki Wl.	Urząd Marszl.	Powiat		inne dotacje
	Aparat KTG EDAN F 9 z wyposażeniem	Oddz gin-pol Strzelno		17.858,57						17.858,57	WOŚP
	Aparat KTG EDAN F 9 z wyposażeniem	Oddz gin-pol Strzelno		17.858,57						17.858,57	WOŚP
	Lampa łóączkowa do fototerapii AFOM	Oddz gin-pol Strzelno		16.214,99						16.214,99	WOŚP
	Aparat FKG E 600 ASCARD	Oddz. wewn. Strzelno		4.860,00			4.860,00				
	Analizator Glukozy Eco Twenty	Laboratorium Mogilno	17.820,00				17.820,00				
	Łóżko szpitalne infodziez. szafką przyłóż. szt. 4	Oddz. dziecięcy Strzelno		14.169,60							
	Terminal do skalowania leków	Apteka Strzelno		3.517,80			3.517,80				WOŚP
	Analizator biochemiczny Biocemica BT 3000 plus	Laboratorium strzelno		10.800,00			10.800,00				
	Aparat USG Mindray DC-6SNMA7B-1274	Por „K”, urolog, Endo Mogilno	15.120,00				15.120,00				
	Aparat do znieczuleń	Sala operacyjna Strzelno		140.400,00							
	Stół operacyjny	Sala operacyjna Strzelno		135.000,00				56.174,04	84.225,96		
	Zestaw do laparoskopii z osprzętem	Sala operacyjna Strzelno		221.400,00				54.013,50	80.986,50		
	System nadzoru okołoporodowego	Oddz. gin-pol. Strzelno		63.600,00				88.582,14	132.817,86		
	Modernizacja por „K” Mogilno	Por „K” Mogilno	10.737,31				8.987,66	25.446,36	29.165,98		
	Grasper okienkowy (narzędzia operacyjne)	Sala operacyjna Strzelno		1.910,68			10.737,31				
	Grasper okienkowy (narzędzia operacyjne)	Sala operacyjna Strzelno		1.910,68			1.910,68				
	Grasper okienkowy (narzędzia operacyjne)	Sala operacyjna Strzelno		1.370,68			1.370,68				
	Sterownik naciskowy	Sala operacyjna Strzelno		1.351,86			1.351,86				
	Komplet do usuwania żylaków	Sala operacyjna Strzelno		998,24			998,24				



Preparator laparoskopowy wkład	Sala operacyjna Strzelno		1.721,19			1.721,19				
Aparat do EKG	Gabinet zabiegowy Mogilno	2.000,00				2.000,00				
Fotel do kangurowania	Oddz. gin-pol. Strzelno		1.879,44							
Stół – kozetka do badań USG	Gabinet USG Mogilno	649,95				649,95			1.879,44	WOŚP
Taboret lekarski obrotowy	Gabinet USG Mogilno	308,73				308,73				
Śpiwór bakteriostatyczny	DPD Mogilno	810,00				810,00				
Śpiwór bakteriostatyczny	DPD Strzelno		810,00			810,00				
Drukarka laserowa	POZ Mogilno	675,13				675,13				
Ssak elektryczny	ZOL Mogilno	920,00				920,00				
Kosiarka	SPZOZ Mogilno									
Biurko	Fizjoterapia Mogilno	600,00			931,00	931,00				
Biurko	Fizjoterapia Mogilno	500,00				600,00				
Drukarka laserowa	POZN Mogilno	691,83				500,00				
Klimatyzator	Laboratorium Mogilno	1.599,00				691,83				
Klimatyzator	Laboratorium Mogilno	2.091,00				1.599,00				
Motowiertarka	SPZOZ Mogilno					2.091,00				
Jednostka komputerowa	Oddz. gin-pol Strzelno		490,00		785,00	785,00				
Urządzenie wielofunkcyjne	Administracja					490,00				
Krzesełko kardiologiczne	Transport medyczny				1.370,00	1.370,00				
Urządzenie wielofunkcyjne	WOZ Markowice				3.132,00	3.132,00				
Szafka kartoteczna szt. 4	Por „K” Mogilno	4.717,04		543,90		543,90				
Drukarka laserowa	Oddz. chirurgiczny Strzelno		690,67			4.717,04				
Regał - komoda	Administracja					690,67				
Biurko	Administracja				600,00	600,00				
Wózek oddziałowy szt. 2	Oddz. gin-pol. Strzelno				330,00	330,00				
Witryna	Administracja		1.316,10			1.316,10				
Komoda	Administracja				658,99	658,99				
Szafa ubraniowa (BHP) szt. 2	WOZ Markowice				599,00	599,00				
Szafka kontener	Administracja			1.400,00		1.400,00				
					370,00	370,00				
<b>razem</b>		<b>59.239,99</b>	<b>660.129,07</b>	<b>1.943,90</b>	<b>8.775,99</b>	<b>110.695,44</b>	<b>224.216,04</b>	<b>327.196,30</b>	<b>67.981,17</b>	

Działalność Samodzielnego Publicznego Zakładu Opieki Zdrowotnej w Mogilnie oparta jest na kontrakcie z Narodowym Funduszem Zdrowia, który należałoby określić jako system jednostronny. W zasadzie można powiedzieć, że jest to dyktat NFZ.

Ściśle określone środki finansowe wynikające z kontraktów i niemożność prowadzenia przez SPZOZ odpłatnej działalności medycznej dla osób fizycznych w znacznym stopniu ograniczają możliwości pozyskania wystarczających środków finansowych.

## Działalność szpitala w okresie 2017-2019

Szpital Powiatu Mogileńskiego:

- a) Filia im. Józefa Strusia w Mogilnie:

Oddział Wewnętrzny – koordynator lek. med. Robert Fiszer.

Zakład Opiekuńczo Lecznicy – koordynator lek. med. Wojciech Zawada.

- b) Filia im. Tytusa Chałubińskiego w Strzelnie:

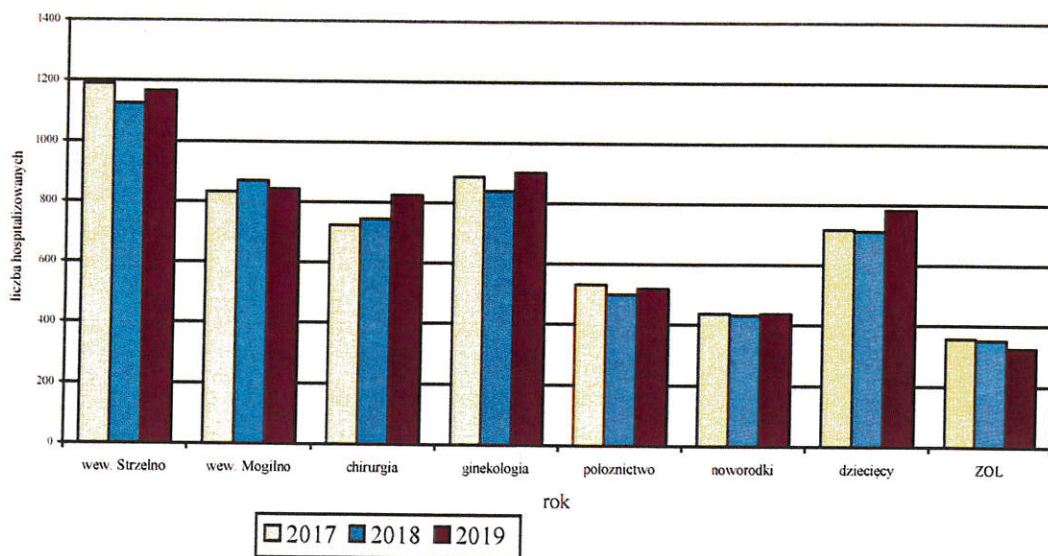
Oddział Wewnętrzny – koordynator lek. med. Jerzy Hercog.

Oddział Pediatriczny – koordynator – dr n. med. Tomasz Nowak.

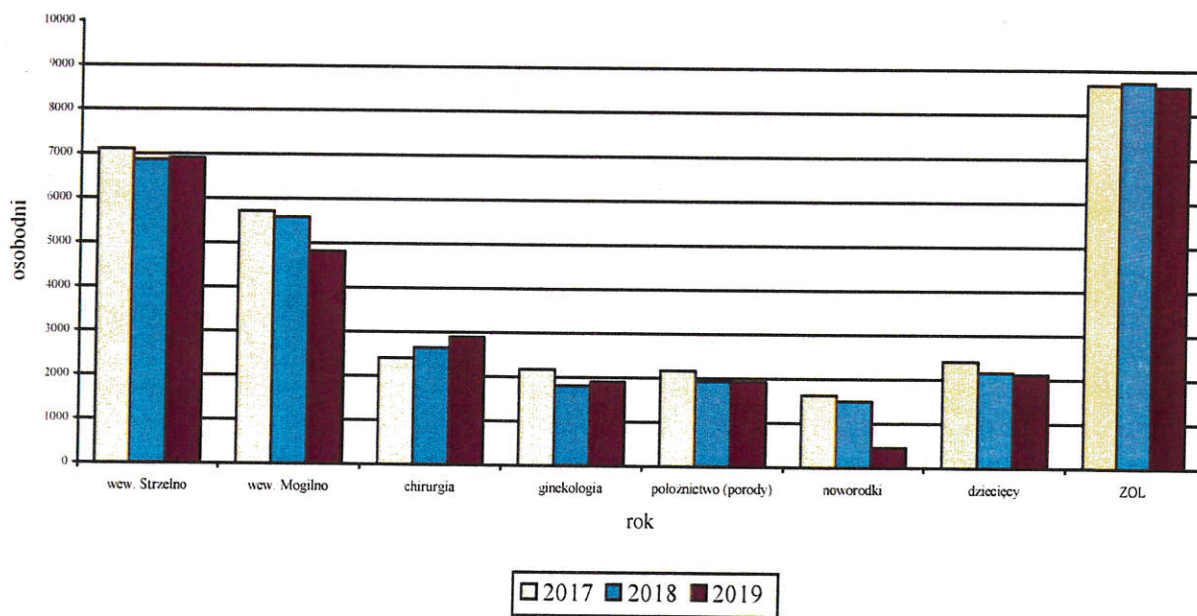
Oddział Chirurgiczny – koordynator lek. med. Marek Banaszewski.

Oddział Ginekologiczno Położniczy – koordynator lek. med. Mbamu Nsonsa.

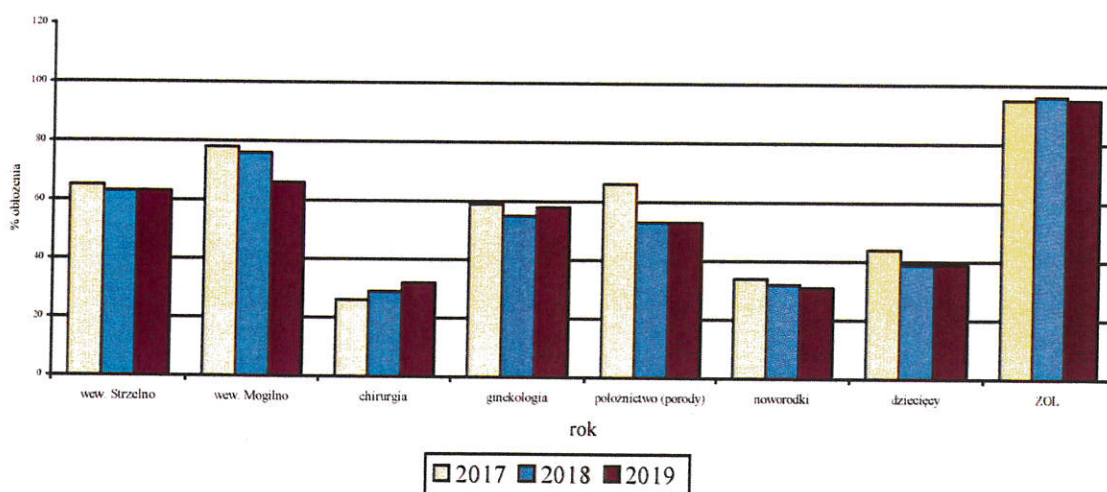
	łóżka	2017				2018				2019			
		leczeni	osobodni	% obłożenia	zgony	leczeni	osobodni	% obłożenia	zgony	leczeni	osobodni	% obłożenia	zgony
<b>Szpital Strzelno</b>													
Oddz. Wewnętrzny	30	1190	7105	65	69	1125	6861	63	74	1166	6904	63	67
Oddz. Chirurgiczny	25	723	2409	26	9	744	2649	29	3	824	2895	32	12
Oddz. ginekologiczno położniczy	9	887	2171	59	0	840	1812	55	0	901	1907	58	
łóżeczka noworodkowe	10	531	2165	66	0	499	1936	53	0	518	1922	53	
Oddz. Dziecięcy	13	437	1628	34	0	431	1500	32	0	437	456	31	1
Oddz. Dziecięcy	15	717	2406	44	0	711	2161	39	0	782	2117	39	
<b>Razem</b>	<b>102</b>	<b>4485</b>	<b>17884</b>	<b>48</b>	<b>78</b>	<b>4350</b>	<b>16919</b>	<b>45</b>	<b>77</b>	<b>4628</b>	<b>17201</b>	<b>46</b>	<b>80</b>
<b>Szpital Mogilno</b>													
Oddz. Wewnętrzny	20	833	5713	78	70	870	5581	76	78	843	4813	66	64
Zak. Opiek.-Lecznicy	25	357	8674	95	41	351	8735	96	30	324	8634	95	16
<b>Razem</b>	<b>45</b>	<b>1190</b>	<b>14387</b>	<b>88</b>	<b>111</b>	<b>1221</b>	<b>14316</b>	<b>87</b>	<b>108</b>	<b>1167</b>	<b>13447</b>	<b>82</b>	<b>80</b>



wykres 1. liczba osób hospitalizowanych w latach 2017-2019

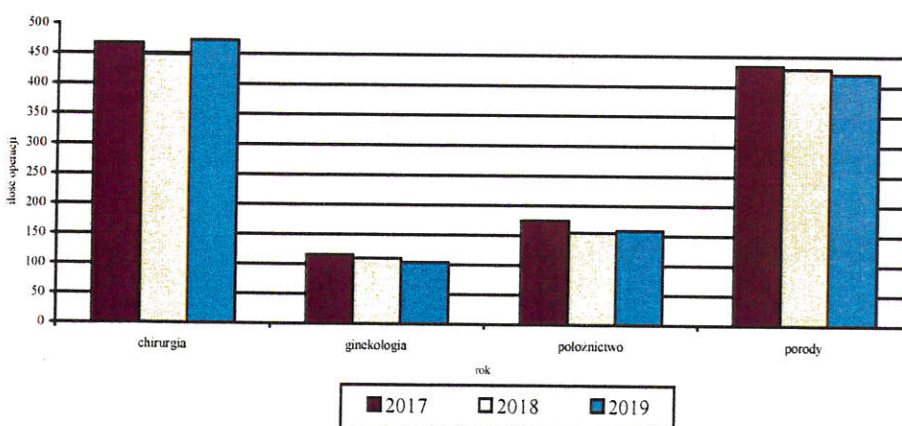


wykres 2. liczba osobodni w latach 2017-2019



wykres 3. procent obłożenia łóżek szpitalnych w latach 2017-2019

Sala operacyjna i porody	Rok 2017	Rok 2018	Rok 2019
Zabiegi operacyjne			
chirurgiczne	467	448	472
ginekologiczne	116	110	104
położnicze	175	155	159
w tym laparoskopowe			
chirurgiczne	151	185	197
ginekologiczne	0	0	0
Porody ogółem	437	427	420
w tym bliźnięcie	0	4	1
Dzieci żywo urodzonych	434	429	421
Dzieci martwo urodzone	3	2	0
Zgony noworodków	0	0	1



wykres 4. ilość zabiegów operacyjnych w latach 2017-2019

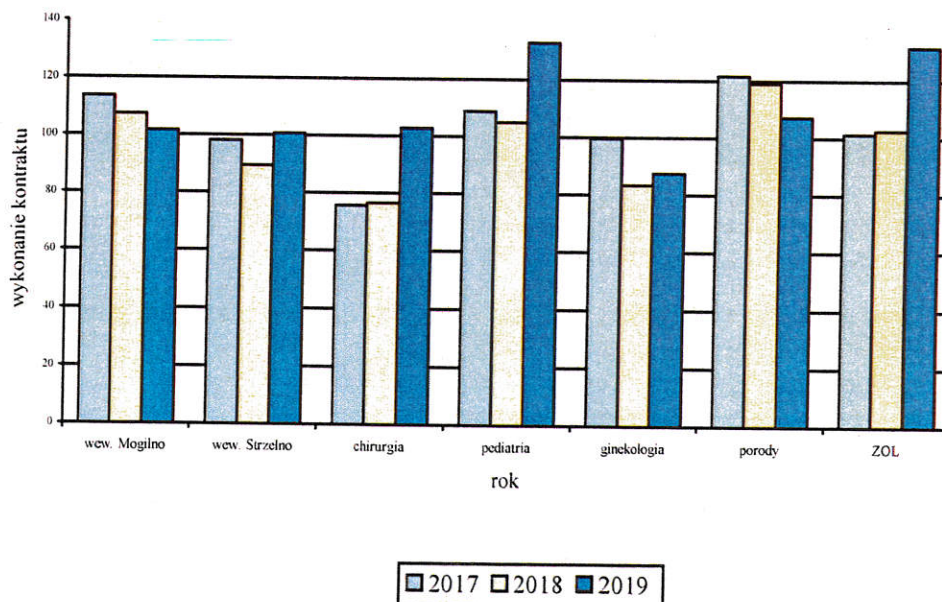
Od IV kwartału 2017 roku zostały zmienione zasady kontraktowania usług zdrowotnych szczególnie w odniesieniu do leczenia szpitalnego i ambulatoryjnej opieki specjalistycznej. W życie weszła reforma opieki zdrowotnej wprowadzająca tzw. sieci szpitali. Szpital Powiatu Mogileńskiego znalazł się w tej sieci.

W ramach kontraktu ryczałtowego świadczone są usługi w zakresie:

	2017		2018		2019	
	Wykonanie wartościowe kontraktu	% wyk. wg kontraktu pierwotnego	Wykonanie wartościowe kontraktu	% wyk. wg kontraktu pierwotnego	Wykonanie wartościowe kontraktu	% wyk. wg kontraktu pierwotnego
Oddz. wewnętrzny Mogilno	2.145.751,98	113,58	2.447.173,98	107,33	2.317.633,00	101,65
Oddz. wewnętrzny Strzelno	2.560.859,12	98,12	2.684.244,38	89,47	2.777.192,72	100,62
Oddz. chirurgiczny Strzelno	1.809.755,10	75,63	1.837.442,50	76,56	2.468.108,04	102,84
Oddz. pediatryczny Strzelno	1.054.909,88	108,94	1.260.495,00	105,04	1.594.374,64	132,86
Oddz. ginekologiczny (bez porodów) Strzelno	1.189.246,48	99,69	1.100.236,51	83,35	1.154.861,89	87,49

#### Wykonanie kontraktów

	2017		2018		2019	
	Wykonanie wartościowe kontraktu	% wyk. wg kontraktu pierwotnego	Wykonanie wartościowe kontraktu	% wyk. wg kontraktu pierwotnego	Wykonanie wartościowe kontraktu	% wyk. wg kontraktu pierwotnego
Zakład Opiekuńczo-Lecznicy	701.095,90	101,47	738.275,21	102,72	1.069.133,59	131,74
Oddz. położniczy (porody)	1 506.739,60	121,76	1.533.308,50	119,08	1.529.440,63	107,33



wykres 5. wykonanie kontraktu z NFZ przez oddziały szpitalne i ZOL w latach 2017-2019

## Lecznictwo ambulatoryjne 2017 - 2019

Lecznictwo ambulatoryjne oparte jest na pracy Poradni ogólnych, Dziecięcych, WOZ, Nocnej i świątecznej opieki medycznej oraz poradni i pracowni specjalistycznych

Na dzień 31.12.2019 r. w SPZOZ w Mogilnie funkcjonowały:

1) W ramach leczenia podstawowego:

- a) Przychodnia Rejonowa w Mogilnie, ul. Kościuszki 10,
- b) Przychodnia Rejonowa w Strzelnie, ul. Powst. Wlkp. 8,
- c) Wiejski Ośrodek Zdrowia w Gębicach 88-330 Gębice, gm. Mogilno,
- d) Wiejski Ośrodek Zdrowia w Markowicach, 88-320 Strzelno, gm. Strzelno,
- e) Wiejski Ośrodek Zdrowia w Wylatowie 88-342 Wylatowo, gm. Mogilno,
- f) Nocna i Świąteczna Pomoc Medyczna w Mogilnie, ul. Kościuszki 6

2) W ramach leczenia specjalistycznego:

a) W Przychodni Rejonowej w Mogilnie

Poradnie:

- chirurgiczna,
- cukrzycowa,
- neurologiczna,
- dermatologiczna,
- ginekologiczno-położnicza
- okulistyczna,
- medycyny pracy,
- laryngologiczna,
- zdrowia psychicznego,
- leczenia uzależnień,
- reumatologiczna,
- ortopedyczna,
- urologiczna

b) W Przychodni Rejonowej w Strzelnie

Poradnie:

- ginekologiczno -położnicza,
- chirurgiczna,
- laryngologiczna,
- stomatologiczna (do lipca 2018)

Od miesiąca października 2017 roku w ramach sieci szpitale poradnie powiązane z oddziałami szpitalnymi i działające powyżej 4 lat zostały objęte umową ryczałtową. W SPZOZ Mogilno do sieci włączone zostały prawie wszystkie poradnie, za wyjątkiem poradni okulistycznej, laryngologicznej i pracowni gastroenterologii.

W ramach kontraktu ryczałtowego świadczone są usługi w zakresie:

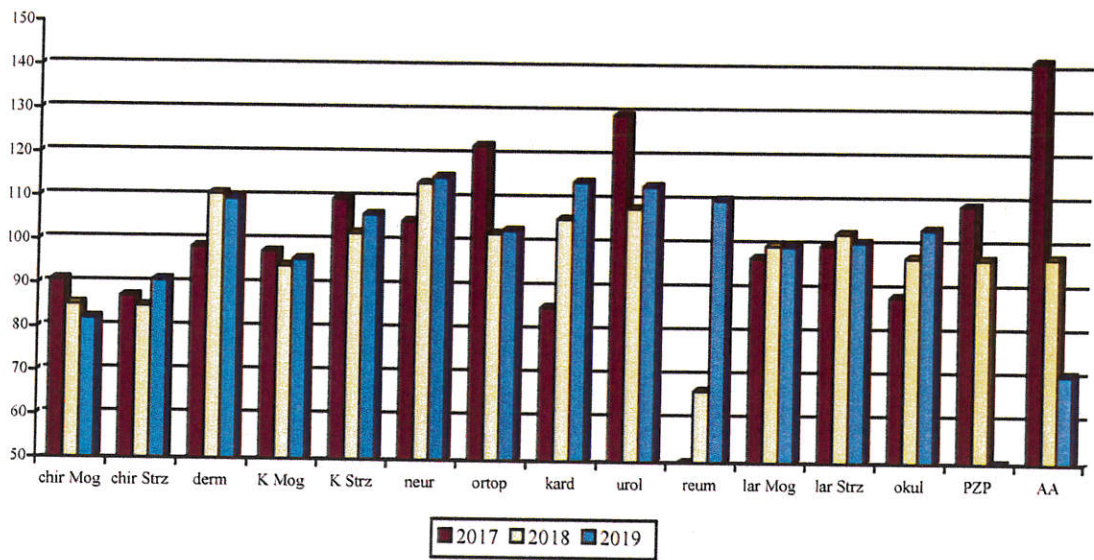
	Wykonanie wartościowe kontraktu za 2017	Wykonanie % kontraktu wg limitów wewnętrznych	Wykonanie wartościowe kontraktu za rok 2018	Wykonanie % kontraktu wg limitów wewnętrznych	Wykonanie wartościowe kontraktu za rok 2019	Wykonanie % kontraktu wg limitów wewnętrznych
Por. chirurgiczna Mogilno	204.092,53	90,74	213.187,80	85,21	205.228,70	82,03
Por. chirurgiczna Strzelno	147.476,12	87,07	149.765,30	84,90	160.208,50	90,82
Por. dermatologiczna Mogilno	95.849,65	98,52	122.800,55	110,78	121.043,90	109,64
Por. „K” Mogilno	192.765,92	97,55	194.544,00	94,26	197.925,80	95,89
Por. „K” Strzelno	207.499,52	109,64	199.289,60	101,89	207.748,90	106,21
Por. neurologiczna Mogilno	136.325,58	104,70	163.421,08	113,49	179.236,26	114,90
Por. ortopedyczna Mogilno	157.408,71	122,00	171.415,10	102,03	172.781,60	102,85
Por. kardiologiczna Mogilno	68.983,56	85,26	69.607,08	105,47	75.233,00	113,99
Por. urologiczna Mogilno	155.164,42	129,25	162.168,00	108,11	176.423,80	113,09
Por. reumatologiczna Mogilno	0,00*	0,00	43.820,40	66,39	85.924,20	110,16

\* z powodu długotrwałej choroby lekarza poradnia reumatologiczna nie świadczyła usług.

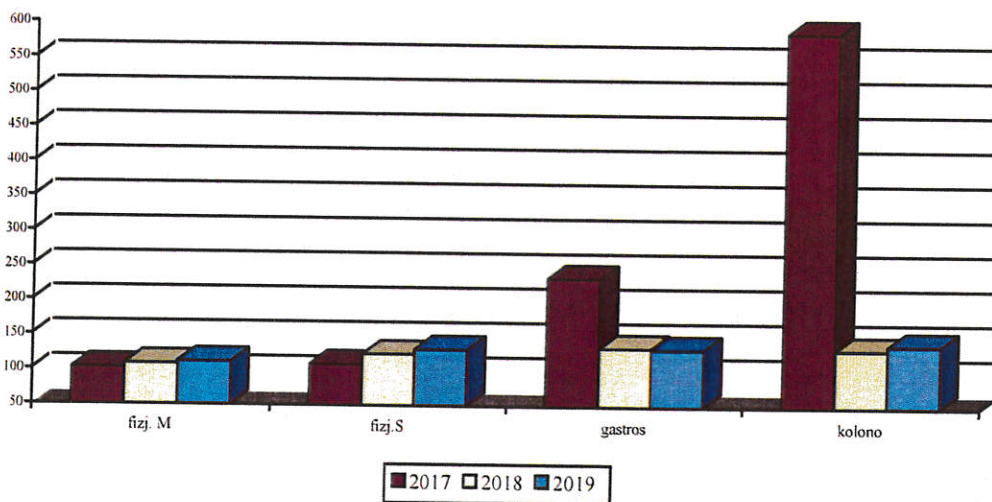
Poradnie i pracownie specjalistyczne działające w ramach umów z NFZ poza „systemem sieci szpitali”.

Kontrakt pierwotny	2017		2018		2019	
	Wartość	% wyk.	Wartość	% wyk.	Wartość	% wyk.
p. otolaryngologiczna Mogilno	68.971,75	96,96	69.404,15	99,75	71.003,00	99,61
p. otolaryngologiczna Strzelno	52.472,05	99,72	52.816,20	102,54	54.032,2	100,61
p. okulistyczna Mogilno	106.157,85	88,04	98.407,65	97,04	100.673,40	103,57
<b>Umowa AOS ogółem</b>						
b. gastroscopia	53.592,18	233,78	126.393,87	134,10	126.393,42	123,41
b. kolonoskopia	44.660,32	587,79	246.543,61	132,13	246.543,02	138,81
<b>Umowa ASDK ogółem</b>	<b>98.252,50</b>					
p. zdr. psychicznego Mogilno	198.625,14	108,92	189.648,00	96,72	194.148,00	47,77
p. leczenia uzależnień Mogilno	91.351,83	141,86	76.500,00	97,09	76.500,00	70,39
<b>Umowa PSY ogółem</b>	<b>289.976,97</b>					
p. stomatologiczna Strzelno <sup>1</sup>	158.400,00	84,51	92.400,00 <sup>1</sup>	92,03		
<b>Umowa STM ogółem</b>	<b>154.400,00</b>					
Fizjoterapia Mogilno	366.610,40	102,61	388.330,00	109,07	421.130,00	111,68
Fizjoterapia Strzelno	106.480,40	108,33	107.688,00	123,74	117.076,00	130,60
<b>Umowa REH ogółem</b>	<b>473.090,80</b>					

<sup>1</sup> poradnia działająca do lipca 2018



wykres 8 procentowe wykonanie kontraktu na świadczenie usług z zakresu ambulatoryjnej opieki specjalistycznej w latach 2017-2019 ( wszystkie poradnie SPZOZ)



wykres 9 procentowe wykonanie kontraktu na świadczenie usług z zakresu fizjoterapii i badań pracowni gastroenterologicznej (w ramach umowy ASDK) w latach 2017-2019



Ilość porad udzielonych w poradniach w latach 2017-2019

Poradnie	Rok 2017	Rok 2018	Rok 2019
<b>Poradnie lekarza rodzinnego (POZ)</b>			
Poradnie POZ dla dorosłych	61.550	61.408	61.696
Poradnie POZ dla dzieci	9.873	8.579	10.308
POZN lekarz	5.723	6.241	6.289
POZN pielęgniarka	5.887	4.167	3.839
<b>Poradnie Specjalistyczne:</b>			
Chirurgiczne	9.119	8.620	8.462
Dermatologiczna	1.900	1.714	1.620
Poradnie „K”	7.442	7.102	6.856
Kardiologiczna	1.179	1.073	1.090
Laryngologiczne)	1.895	1.928	2.089
Neurologiczna	3.064	2.941	2.935
Okulistyczna	1.571	1.500	1.525
Ortopedyczna	3.975	3.733	3.412
Reumatologiczna	0	568	888
Terapii leczenia uzależnień (AA)	2.088	1.566	1.189
Urologiczna	2.509	2.457	2.515
Zdrowia psychicznego	2.994	2.670	1.064
Stomatologiczna	2.893	1.509*	
Medycyny Pracy	1.705	1.820	2.117
Endokrynologiczna	371	412	387
Diabetologiczna	82	92	20

\* poradnia działająca do lipca 2018 r.

Badania i zabiegi	Rok 2017	Rok 2018	2019
Gastroskopia	1.101	1.218	1.165
Kolonoskopia	825	840	806
Laboratorium	168.368	162.656	168.484
USG	2.763	2.698	2.522
EKG	9.156	8.481	8.697
EKG wysiłkowe	192	178	147
Echo serca	526	496	406
Holter	232	281	247
Spirometr	519	455	526
RTG :			
pacjenci	13.007	12.611	12.736
badania	14.532	14.224	14.215
zdjęcia(ekspozycje)	22.040	21.572	21.672
Fizjoterapia			
pacjenci	5.203	4.572	3.601
zabiegi	87.375	94.894	97.721

## Sytuacja finansowo-księgowa SPZOZ

Dane finansowo-księgowe za rok 2019 – wg bilansu

AKTYWA		
<b>A</b>	<b>Aktywa trwałe</b>	<b>36.072.611,93</b>
I	Wartości niematerialne i prawne	0,00
II	Rzeczowe aktywa trwałe	36.072.611,93
III	Należności długoterminowe	0,00
IV	Inwestycje długoterminowe	0,00
V	Długoterminowe rozliczenia międzyokresowe	0,00
<b>B</b>	<b>Aktywa obrotowe</b>	<b>3.266.734,01</b>
I	Zapasy	150.311,37
II	Należności krótkoterminowe	2.466.723,97
III	Inwestycje krótkoterminowe	264.746,63
IV	Krótkoterminowe rozliczenia międzyokresowe	384.952,04
<b>AKTYWA</b>		<b>39.339.345,94</b>

PASywa		
<b>A</b>	<b>Kapitał (fundusz) własny</b>	<b>2.584.488,91</b>
I	Kapitał podstawowy	5.795.631,10
II	Kapitał zakładu	
III	Kapitał z aktualizacji wyceny	
IV	Pozostałe kapitały rezerwowe	
V	Zysk (strata) z lat ubiegłych	-3.263.912,24
VI	Zysk (strata) netto	52.770,05
VII	Odpisy z zysku netto w ciągu roku obrotowego (wielkość ujemna)	
<b>B</b>	<b>Zobowiązania i rezerwy na zobowiązania</b>	<b>36.754.857,03</b>
1	Rezerwy na zobowiązania	615.425,81
2	Rezerwy krótkoterminowe	219.604,07
II	Zobowiązania długoterminowe	2.852.621,60
2	<i>Wobec pozostałych jednostek</i>	<i>2.852.621,60</i>
a)	kredyty i pożyczki	2.780.797,18
b)	z tytułu emisji dłużnych papierów wartościowych	
c)	inne zobowiązania finansowe	31.017,14
d)	zobowiązania wekslowe	
e)	inne	40.807,28
III	Zobowiązania krótkoterminowe	7.772.035,69
2	<i>Wobec pozostałych jednostek</i>	<i>7.749.700,43</i>
a)	kredyty i pożyczki	2.046.885,43
c)	inne zobowiązania finansowe	118.775,38
d)	z tytułu dostaw i usług, o okresie wymagalności:	3.744.443,97
g)	z tytułu podatków, ceł, ubezpieczeń i innych świadczeń	993.910,39
h)	z tytułu wynagrodzeń	750.766,58
i)	inne	94.918,68
3	Fundusze specjalne	22.335,26
IV	Rozliczenia międzyokresowe	25.514.773,93
1	Ujemna wartość firmy	
2	Inne rozliczenia międzyokresowe	25.514.773,93
<b>PASYWA</b>		<b>39.339.345,94</b>

Dane finansowo-księgowe za rok 2019 – wg RZiS

<b>A</b>	<b>Przychody netto ze sprzedaży i zrównane z nimi</b>	<b>31.616.767,51</b>
<b>B</b>	<b>Koszty działalności operacyjnej</b>	<b>31.838.345,56</b>
I	Amortyzacja	1.094.225,71
II	Zużycie materiałów i energii	3.660.133,55
III	Usługi obce	12.124.288,96
IV	Podatki i opłaty, w tym:	68.509,97
V	Wynagrodzenia	12.327.774,73
VI	Ubezpieczenia społeczne i inne świadczenia	2.359.608,11
VII	Pozostałe koszty rodzajowe	203.804,53
VIII	Wartość sprzedanych towarów i materiałów	
<b>C</b>	<b>Zysk (strata) ze sprzedaży (A - B)</b>	<b>-221.578,05</b>
<b>D</b>	<b>Pozostałe przychody operacyjne</b>	<b>957.179,68</b>
I	Zysk ze zbycia niefinansowych aktywów trwałych	0,00
II	Dotacje	0,00
III	Inne przychody operacyjne	957.179,68
<b>E</b>	<b>Pozostałe koszty operacyjne</b>	<b>386.978,22</b>
III	Inne koszty operacyjne	386.978,22
<b>F</b>	<b>Zysk (strata) z działalności operacyjnej (C + D - E)</b>	<b>348.623,41</b>
<b>G</b>	<b>Przychody finansowe</b>	<b>620,98</b>
II	Odsetki, w tym:	620,98
<b>H</b>	<b>Koszty finansowe</b>	<b>296.474,34</b>
I	Odsetki, w tym:	285.724,34
IV	Inne	10.750,00
<b>I</b>	<b>Zysk (strata) z działalności gospodarczej (F + G - H)</b>	<b>52.770,25</b>
<b>J</b>	<b>Podatek dochodowy</b>	<b>0,00</b>
<b>K</b>	<b>Pozostałe obowiązkowe zmniejszenie zysku (zwiększenia straty)</b>	<b>0,00</b>
<b>I</b>	<b>Zysk (strata) netto (I - J - K)</b>	<b>52.770,25</b>

Struktura przychodów (po zaokrągleniu do pełnych złotych).

Wyszczególnienie	2017	struktura	2018	struktura	Dynamika 2018/2017	2019	struktura	Dynamika 2019/2018
I. Przychody ze sprzedaży	26 480 810	94,54	28 261 518	93,69	106,72	31 075 039	95,40	109,96
<i>I. świadczeń zdrowotnych w tym:</i>	<i>2 646 336</i>	<i>94,50</i>	<i>28 607 987</i>	<i>94,83</i>	<i>108,09</i>	<i>30 853 067</i>	<i>94,72</i>	<i>107,85</i>
- świadczenia szpitalne i pozostałe kontrakty z NFZ	25 358 562	90,54	27 794 351	92,14	109,61	28 097 434	86,26	101,09
- pozostałe usługi medyczne	1 108 773	3,96	813 636	2,70	73,38	2 755 633	8,46	338,68
2. Przychody z tytułu realizacji programów zdrowotnych	13 475	0,05	0	0,00	0,00	0	0,00	0,00
II. Przychody ze sprzedaży pozostałych usług w tym:	567 763	2,03	596 415	1,98	105,05	541 729	1,66	90,83
- wynajem pomieszczeń	472 604	1,69	497 845	1,65	105,34	432 616	1,33	86,90
- inne	95 159	0,34	98 570	0,33	103,38	109 113	0,33	110,70
III. Pozostałe przychody operacyjne	958 176	3,42	1 308 092	4,34	136,52	957 180	2,94	73,17
IV. Przychody finansowe	2 263	0,01	162	0,0005	7,16	621	0,002	383,33
<b>Razem (I+II+III+IV)</b>	<b>28 009 012</b>	<b>100,00</b>	<b>30 166 187</b>	<b>100,00</b>	<b>107,70</b>	<b>32 574 569</b>	<b>100,00</b>	<b>107,98</b>

Struktura kosztów (po zaokrągleniu do pełnych złotych).

	Wyszczególnienie	2017	struktura	2018	struktura	Dynamika 2018/2017	2019	struktura	Dynamika 2019/2018
<b>B</b>	<b>Koszty działalności operacyjnej</b>	<b>27 385 956</b>	<b>97,55</b>	<b>29 474 341</b>	<b>98,56</b>	<b>107,63</b>	<b>31 838 346</b>	<b>97,90</b>	<b>108,02</b>
<i>I</i>	<i>Amortyzacja</i>	<i>1 049 864</i>	<i>3,74</i>	<i>1 107 392</i>	<i>3,70</i>	<i>105,50</i>	<i>1 094 226</i>	<i>3,36</i>	<i>98,79</i>
<i>II</i>	<i>Zużycie materiałów i energii</i>	<i>3 342 727</i>	<i>11,91</i>	<i>3 500 309</i>	<i>11,71</i>	<i>104,71</i>	<i>3 660 134</i>	<i>11,25</i>	<i>104,57</i>
<i>III</i>	<i>Usługi obce</i>	<i>10 899 041</i>	<i>38,82</i>	<i>11 308 672</i>	<i>37,82</i>	<i>103,76</i>	<i>12 24 289</i>	<i>37,28</i>	<i>107,21</i>
<i>IV</i>	<i>Podatki i opłaty:</i>	<i>68 599</i>	<i>0,24</i>	<i>66 932</i>	<i>0,22</i>	<i>97,57</i>	<i>68 510</i>	<i>0,21</i>	<i>102,36</i>
<i>V</i>	<i>Wynagrodzenia</i>	<i>9 858 623</i>	<i>35,12</i>	<i>11 186 324</i>	<i>37,41</i>	<i>113,47</i>	<i>12 327 774</i>	<i>37,91</i>	<i>110,20</i>
<i>VI</i>	<i>Ubezpieczenia społeczne i inne świadczenia</i>	<i>1 973 979</i>	<i>7,03</i>	<i>2 125 159</i>	<i>7,11</i>	<i>107,66</i>	<i>2 359 608</i>	<i>7,26</i>	<i>111,03</i>
<i>VII</i>	<i>Pozostałe koszty rodzajowe</i>	<i>193 123</i>	<i>0,69</i>	<i>179 353</i>	<i>0,60</i>	<i>92,87</i>	<i>203 805</i>	<i>0,63</i>	<i>113,63</i>
<b>E</b>	<b>Pozostałe koszty operacyjne</b>	<b>339 013</b>	<b>1,21</b>	<b>120 709</b>	<b>0,40</b>	<b>35,61</b>	<b>386 978</b>	<b>1,19</b>	<b>320,59</b>
<b>H</b>	<b>Koszty finansowe</b>	<b>347 840</b>	<b>1,24</b>	<b>309 246</b>	<b>1,03</b>	<b>88,90</b>	<b>296 474</b>	<b>0,91</b>	<b>95,87</b>
<i>I</i>	<i>Odsetki</i>	<i>318 590</i>	<i>1,13</i>	<i>298 496</i>	<i>1,00</i>	<i>93,69</i>	<i>285 724</i>	<i>0,88</i>	<i>95,7</i>
<i>IV</i>	<i>Inne</i>	<i>29 250</i>	<i>0,10</i>	<i>10 750</i>	<i>0,04</i>	<i>36,75</i>	<i>10 750</i>	<i>0,03</i>	<i>100,00</i>
	<b>Razem</b>	<b>28 072 809</b>	<b>100,00</b>	<b>29 904 296</b>	<b>100,00</b>	<b>106,52</b>	<b>32 521 798</b>	<b>100,00</b>	<b>108,75</b>

Tabela podsumowująca wyniki oceny sytuacji ekonomiczno-finansowej			
Grupa	Wskaźniki	Wartość wskaźnika	Ocena
Wskaźnik zyskowności	Wskaźnik zyskowności netto	0,002	3
	Wskaźnik zyskowności z działalności operacyjnej	0,010	3
	Wskaźnik zyskowności aktywów	0,002	3
	<b>SUMA</b>		<b>9</b>
Wskaźnik płynności	Wskaźnik bieżącej płynności	0,36	0
	Wskaźnik szybkiej płynności	0,34	0
	<b>SUMA</b>		<b>0</b>
Wskaźnik efektywności	Wskaźnik rotacji należności	27,87	3
	Wskaźnik rotacji zobowiązań	36,91	7
	<b>SUMA</b>		<b>10</b>
Wskaźnik zadłużenia	Wskaźnik zadłużenia aktywów	0,28	10
	Wskaźnik wypłacalności	4,35	0
	<b>SUMA</b>		<b>10</b>
Łączna wartość punktów			<b>29</b>

Łączna ocena sytuacji ekonomiczno-finansowej na podstawie obliczonych wskaźników wynosi 29 na 70 możliwych.

## SPRAWY PRACOWNICZE, ZATRUDNIENIE

Samodzielny Publiczny Zakład Opieki Zdrowotnej na dzień 31.12.2019 r. zatrudniał na umowę o pracę - etat 239 osób (na 235,71 etatu),

### Zatrudnienie na dzień 31.12.2019 r.

Wyszczególnienie	etaty	osoby	w tym: kobiety	w tym: mężczyźni
<b>Pracownicy ogółem, w tym:</b>	<b>235,71</b>	<b>239</b>	<b>211</b>	<b>28</b>
lekarze	1,05	2	1	1
pielęgniarki/położne	113	113	113	0
ratownicy medyczni	2	2	0	2
farmaceuci	0,5	1	1	0
fizjoterapeuci	11	11	9	2
diagności lab./laboranci	14	14	13	1
terapeuci	2	2	2	0
pozostały personel medyczny	9	9	6	3
rejestratorki/sekretarki medyczne.	17	17	17	0
pracownicy administracji	24,16	25	19	6
kierowcy	5	5	0	5
pracownicy gospodarczy i obsługi	37	38	30	8

Oprócz pracowników zatrudnionych w ramach stosunku pracy w SPZOOZ świadczone są również usługi w ramach umów cywilno-prawnych, tj. kontraktów i umów zlecenia.

Na dzień 31.12.2018 r. w ramach kontraktu usługi świadczyło 107 osób, a na dzień 31.12.2019 r. 105 w ciągu roku zatrudnienie kontraktowe zmalało o 2 osoby.

Wyszczególnienie	Kontrakt 2018	Kontrakt 2019
Pracownicy ogółem, w tym:	107	105
Lekarze	54	54
Inni z wyższym	1	1
Pielęgniarki/położne	13	11
Technicy medyczni RTG	4	4
Ratownicy medyczni	30	30
Diagnosta laboratoryjny	5	5
Protetyk	0	0

Na dzień 31.12.2018 r. w ramach umowy zlecenia usługi świadczyło 63 osoby ( w tym 1 osoba zatrudniona tylko na sezon grzewczy), a na dzień 31.12.2019 r. 67 (w tym 2 zatrudnione tylko na sezon grzewczy). W ciągu roku zatrudnienie kontraktowe wzrosło o 4 osoby.

Wyszczególnienie	Umowa zlecenie 2018	Umowa zlecenie 2019
Pracownicy ogółem, w tym:	63	67
lekarze	1	1
pielęgniarki/położne	41	40
ratownicy medyczni	4	6
diagnosta laboratoryjny/biolog	4	4
logopeda	1	1
technik farmacji	1	1
średni personel pomocniczy	0	1
pracownik administracji	1	2
sanitariusz	1	0
kierowca	3	4
pracownicy gospodarczy i obsługi	1	1
palacz CO sezonowo	1	2
technik RTG	2	2
kapelan szpitalny	2	2

## Wynagrodzenia w roku 2019

Lp	Wyszczególnienie	Wynagrodzenie ogółem
	<b>Ogółem</b>	<b>12.327.774,73</b>
<b>I</b>	Prac. działalności podstawowej w tym:	8.527.077,96
A.	- lekarze	84.662,40
B.	- farmaceuci	48.649,07
C.	- inni z wyższym wykształceniem	794.629,55
D.	- technicy med.	967.344,54
E.	- pielęgniarki	5.783.246,21
F.	- inny średni personel medyczny	848.546,19
<b>II</b>	Prac. administracji	734.755,42
<b>III</b>	Prac. gospodarczy i obsługi	1.214.443,47
<b>IV</b>	umowa zlec.	1.522.588,35
<b>V</b>	nagrody jubileuszowe i odprawy emerytalne	328.909,53

Naliczenie kwoty funduszu socjalnego			
Wyszczególnienie	Podstawa	Stawka 2019 r.	Kwota zł
Liczba zatrudnionych pracowników poz. 1.2. (do lipca)	218,54	1.229,30	156.713,22
pracownicy zatrudnieni w szczególnie uciążliwych warunkach pracy (50%) (do lipca)	13,91	1.639,07	22.799,46
Liczba zatrudnionych pracowników poz. 1.2. (od sierpnia)	218,54	1.271,21	115.754,25
pracownicy zatrudnieni w szczególnie uciążliwych warunkach pracy (50%) (od sierpnia)	13,91	1.694,95	9.823,65
<b>Razem kwota naliczenia</b>			<b>295.590,82</b>

Lp.	Rodzaj wydatków	Kwota
1.	Pomoc rzeczowa i finansowa	287.360,00
2.	Bezzwrotne zapomogi pieniężne	4.000,00
3.	Pomoc na cele mieszkaniowe w formie pożyczki (łącznie z kwotą z lat poprzednich)	39.600,00

## Analiza SWOT

Mocne strony	Słabe strony
<ul style="list-style-type: none"> <li>- doświadczona i wykwalifikowana kadra medyczna</li> <li>- wysoka jakość sprzętu diagnostyczno-leczniczego</li> <li>- mała ilość zakażeń szpitalnych i powikłań</li> <li>- dobra renoma opieki szpitalnej i ZOL</li> <li>- kompleksowość świadczonych usług</li> <li>- różnorodność świadczonych usług ambulatoryjnych</li> <li>- podpisanie umowy z NFZ na świadczenie usług w ramach tzw. „sieci szpitali”</li> <li>- zakończenie rozbudowy szpitala w Mogilnie i przeniesienie oddziałów do Mogilna (skomasowanie całej opieki szpitalnej w jednym miejscu)</li> <li>- dobre wyniki kontroli</li> </ul>	<ul style="list-style-type: none"> <li>- istotne problemy finansowe</li> <li>- niskie finansowanie NFZ głównie działalności szpitalnej</li> <li>- dublowanie niektórych komórek (szczególnie diagnostycznych)</li> <li>- słaba infrastruktura części budynków</li> <li>- wysokie zużycie większości budynków</li> <li>- wąska kadra młodych lekarzy</li> <li>- brak możliwości reklamy</li> <li>- brak miejsc parkingowych przy obiektach szpitalnych</li> </ul>
Szanse	Zagrożenia
<ul style="list-style-type: none"> <li>- „Mapy Szpitali” jako gwarancja finansowania ze środków publicznych</li> <li>- starzenie się społeczeństwa, a co za tym idzie rosnące zapotrzebowanie na usługi medyczne w tym opiekuńczo-lecznicze</li> <li>- zwiększenie liczby porodów</li> <li>- możliwość pozyskania kadry medycznej po alokacji oddziałów do Mogilna z rejonu woj. Wielkopolskiego (Gniezno, Poznań)</li> <li>- utworzenie w Strzelnie dużego dobrze wyposażonego zakładu dla osób starszych i przewlekle chorych</li> <li>- możliwość pozyskania środków unijnych na cele inwestycyjne</li> </ul>	<ul style="list-style-type: none"> <li>- konkurencja ze strony placówek położonych w pobliżu szczególnie dużego szpitala wielospecjalistycznego w Inowrocławiu</li> <li>- konkurencja ze strony placówek niepublicznych głównie w zakresie lecznictwa ambulatoryjnego podstawowego i specjalistycznego</li> <li>- ograniczony dostęp do kadry medycznej</li> <li>- rosnąca średnia wieku kadry pielęgniarskiej (brak młodych pielęgniarek)</li> <li>- słaba komunikacja między Mogilnem a Strzelnem</li> <li>- niejasne i często zmieniające się zasady polityki zdrowotnej</li> </ul>



W dobie braku stabilizacji rynku usług medycznych przy ciągle zmieniających się „pomysłach” na finansowanie opieki zdrowotnej ciężko jest z pełną odpowiedzialnością planować przyszłe finanse Zakładu. Prognozy opierać się mogą tylko i wyłącznie na znanych na dzień dzisiejszy stawkach i warunkach finansowania usług przez NFZ, jak również obecnych warunkach funkcjonowania Zakładu.

#### PROGNOZA NA LATA 2020-2022

AKTYWA		2020	2021	2022
<b>A</b>	<b>Aktywa trwałe</b>	<b>37.600.000,00</b>	<b>37.800.000,00</b>	<b>49.000.000,00</b>
I	Wartości niematerialne i prawne	0,00	0,00	0,00
II	Rzeczowe aktywa trwałe	37.600.000,00	37.800.000,00	49.000.000,00
III	Należności długoterminowe	0,00	0,00	0,00
IV	Inwestycje długoterminowe	0,00	0,00	0,00
V	Długoterminowe rozliczenia międzyokresowe	0,00	0,00	0,00
<b>B</b>	<b>Aktywa obrotowe</b>	<b>3.420.000,00</b>	<b>3.300.000,00</b>	<b>2.790.000,00</b>
I	Zapasy	200.000,00	200.000,00	220.000,00
II	Należności krótkoterminowe	2.600.000,00	2.700.000,00	2.500.000,00
III	Inwestycje krótkoterminowe	120.000,00	50.000,00	20.000,00
IV	Krótkoterminowe rozliczenia międzyokresowe	500.000,00	350.000,00	50.000,00
	<b>RAZEM</b>	<b>41.020.000,00</b>	<b>41.100.000,00</b>	<b>51.790.000,00</b>
PASYWA		2020	2021	2022
<b>A</b>	<b>Kapitał (fundusz) własny</b>	<b>2.315.000,00</b>	<b>840.000,00</b>	<b>475.000,00</b>
I	Kapitał podstawowy	5.800.000,00	5.800.000,00	5.800.000,00
II	Kapitał zakładu	0,00	0,00	0,00
III	Kapitał z aktualizacji wyceny	0,00	0,00	0,00
IV	Pozostałe kapitały rezerwowe	0,00	0,00	0,00
V	Zysk (strata) z lat ubiegłych	-3.264.000,00	-4.485.000,00	-4.960.000,00
VI	Zysk (strata) netto	-221.000,00	-475.000,00	-365.000,00
VII	Odpisy z zysku netto w ciągu roku obrot. (wielk.ujemna)	0,00	0,00	0,00
<b>B</b>	<b>Zobowiązania i rezerwy na zobowiązania</b>	<b>38.705.000,00</b>	<b>40.260.000,00</b>	<b>51.315.000,00</b>
I	Rezerwy na zobowiązania	615.000,00	620.000,00	650.000,00
2	Rezerwy krótkoterminowe	250.000,00	250.000,00	250.000,00
II	Zobowiązania długoterminowe	3.015.000,00	2.600.000,00	2.200.000,00
2	Wobec pozostałych jednostek	3.015.000,00	2.600.000,00	2.200.000,00
a)	kredyty i pożyczki	3.000.000,00	2.400.000,00	2.000.000,00
c)	inne zobowiązania finansowe	15.000,00	200.000,00	200.000,00
III	Zobowiązania krótkoterminowe	6.980.000,00	8.425.000,00	7.150.000,00
3	Wobec pozostałych jednostek	6.940.000,00	8.375.000,00	7.100.000,00
a)	kredyty i pożyczki	1.340.000,00	2.650.000,00	2.400.000,00
c)	inne zobowiązania finansowe	30.000,00	25.000,00	0,00
d)	z tytułu dostaw i usług, o okresie wymagalności:	3.500.000,00	3.500.000,00	2.500.000,00
g)	z tytułu podatków, ceł, ubezpieczeń i innych świadczeń	1.050.000,00	1.100.000,00	1.150.000,00
h)	z tytułu wynagrodzeń	820.000,00	900.000,00	1.000.000,00
i)	inne	200.000,00	200.000,00	50.000,00
3	Fundusze specjalne	40.000,00	50.000,00	50.000,00
IV	Rozliczenia międzyokresowe	28.095.000,00	28.615.000,00	41.315.000,00
	<b>RAZEM</b>	<b>41.020.000,00</b>	<b>41.100.000,00</b>	<b>51.790.000,00</b>

		2020	2020	2021
<b>A</b>	<b>Przychody netto ze sprzedaży i zrównane z nimi</b>	<b>32.382.000,00</b>	<b>34.400.000,00</b>	<b>36.050.000,00</b>
<b>B</b>	<b>Koszty działalności operacyjnej</b>	<b>35.150.000,00</b>	<b>36.075.000,00</b>	<b>37.655.000,00</b>
I	Amortyzacja	1.500.000,00	1.600.000,00	1.600.000,00
II	Zużycie materiałów i energii	4.770.000,00	5.000.000,00	5.500.000,00
III	Usługi obce	12.960.000,00	13.500.000,00	14.000.000,00
IV	Podatki i opłaty, w tym:	75.000,00	75.000,00	75.000,00
V	Wynagrodzenia	12.980.000,00	13.000.000,00	13.500.000,00
VI	Ubezpieczenia społeczne i inne świadczenia	2.655.000,00	2.700.000,00	2.780.000,00
VII	Pozostałe koszty rodzajowe	210.000,00	200.000,00	200.000,00
VIII	Wartość sprzedanych towarów i materiałów	0,00	0,00	0,00
<b>C</b>	<b>Zysk (strata) ze sprzedaży</b>	<b>-2.768.000,00</b>	<b>-1.675.000,00</b>	<b>-1.605.000,00</b>
<b>D</b>	<b>Pozostałe przychody operacyjne</b>	<b>2.350.000,00</b>	<b>1.440.000,00</b>	<b>1.500.000,00</b>
I	Zysk ze zbycia niefinansowych aktywów trwałych	0,00	0,00	0,00
II	Dotacje	0,00	0,00	0,00
III	Aktualizacja wartości aktywów niefinansowych	0,00	0,00	0,00
IV	Inne przychody operacyjne	2.350.000,00	1.440.000,00	1.500.000,00
<b>E</b>	<b>Pozostałe koszty operacyjne</b>	<b>425.000,00</b>	<b>80.000,00</b>	<b>60.000,00</b>
III	Inne koszty operacyjne	425.000,00	80.000,00	60.000,00
<b>F</b>	<b>Zysk (strata) z działalności operacyjnej</b>	<b>-843.000,00</b>	<b>-315.000,00</b>	<b>-165.000,00</b>
<b>G</b>	<b>Przychody finansowe</b>	<b>0,00</b>	<b>0,00</b>	<b>0,00</b>
<b>H</b>	<b>Koszty finansowe</b>	<b>395.000,00</b>	<b>160.000,00</b>	<b>200.000,00</b>
I	Odsetki, w tym:	365.000,00	150.000,00	150.000,00
IV	Inne	30.000,00	10.000,00	50.000,00
<b>I</b>	<b>Zysk (strata) z działalności gospodarczej</b>	<b>-1.238.000,00</b>	<b>-475.000,00</b>	<b>-365.000,00</b>
<b>L</b>	<b>Zysk (strata) netto</b>	<b>-1.238.000,00</b>	<b>-475.000,00</b>	<b>-365.000,00</b>

Prognoza na lata		2020		2021		2022	
		war. wsk.	L. pkt	war. wsk.	L. pkt	war. wsk.	L. pkt
Wskaźnik zyskowności	Wskaźnik zyskowności netto	-0,038	0	-0,013	0	-0,009	0
	Wskaźnik zyskowności z dział. operacyjnej	-0,02	0	-0,009	0	-0,004	0
	Wskaźnik zyskowności aktywów	-0,03	0	-0,011	0	-0,008	0
	<b>SUMA</b>		<b>0</b>		<b>0</b>		<b>0</b>
Wskaźnik płynności	Wskaźnik bieżącej płynności	0,40	0	0,34	0	0,37	0
	Wskaźnik szybkiej płynności	0,37	0	0,31	0	0,34	0
	<b>SUMA</b>		<b>0</b>		<b>0</b>		<b>0</b>
Wskaźnik efektywności	Wskaźnik rotacji należności	28,55	3	28,11	3	26,32	3
	Wskaźnik rotacji zobowiązań	40,82	7	37,13	7	30,37	7
	<b>SUMA</b>		<b>10</b>		<b>10</b>		<b>10</b>
Wskaźnik zadłużenia	Wskaźnik zadłużenia aktywów	25,86	10	28,33	10	19,30	10
	Wskaźnik wypłacalności	4,58	0	13,86	0	21,05	0
	<b>SUMA</b>		<b>10</b>		<b>10</b>		<b>10</b>
			<b>20</b>		<b>20</b>		<b>20</b>