

**POWIATOWY PROGRAM DZIAŁAŃ
NA RZECZ
OSÓB NIEPEŁNOSPRAWNYCH
POWIATU MOGILEŃSKIEGO
NA LATA 2021-2030**



Opracowanie:

POWIATOWE CENTRUM POMOCY RODZINIE W MOGILNIE



SPIS TREŚCI

Wprowadzenie	3
I. Niepełnosprawność w świetle polskiego prawa	5
II. Sytuacja osób z niepełnosprawnością w Powiecie Mogileńskim	9
III. Cele Powiatowego Programu Działań na Rzecz Osób Niepełnosprawnych	18
Podsumowanie	19
Spis tabel i wykresów	20

Wprowadzenie

Delegację do opracowania niniejszego programu zawiera art. 35a ust. 1 Ustawy z dnia 27 sierpnia 1997r. o rehabilitacji zawodowej i społecznej osób niepełnosprawnych oraz zatrudnieniu osób niepełnosprawnych /Dz.U. t.j. z 2021. poz. 573/, który określa, iż do zadań powiatu należy: opracowanie i realizacja, zgodnych z przyjętą powiatową strategią rozwiązywania problemów społecznych, powiatowych programów działań na rzecz osób niepełnosprawnych w zakresie: rehabilitacji społecznej, zawodowej i zatrudniania oraz przestrzegania praw osób niepełnosprawnych.

Administracja, zarówno rządowa jak i samorządowa, realizując założenia polityki społecznej wyznacza opracowanie dokumentu pn. „Powiatowy Program Działań na Rzecz Osób Niepełnosprawnych” (zwany dalej Programem), którego zgodność wykazuje także „Powiatowa Strategia Rozwiązywania Problemów Społecznych dla Powiatu Mogileńskiego na lata 2021 – 2030”.

Aby móc w pełni zrozumieć problematykę omawianą w niniejszym Programie należy rozpocząć od próby wyjaśnienia definicji niepełnosprawności, która nie jest przejrzysta ani łatwa oraz zależy od kilku czynników m.in. od tego kto definiuje, czy jest to osoba sprawna czy niepełnosprawna, czy bierze pod uwagę tylko stan fizyczny, czy także wszelkiego rodzaju uregulowania prawne; zależy także od etapu życia, w którym ta niepełnosprawność powstała i wreszcie od samej opinii własnego stanu zdrowia, wieku czy też poglądów etycznych, religijnych, światopoglądowych. Trzeba jednak pamiętać, że definicja ta ulega dezaktualizacji i prezentuje się ona inaczej w każdej epoce, czy to historycznej, czy politycznej. Przykładem jest tutaj określanie osoby niepełnosprawnej jeszcze w latach 90-tych jako „inwalida” czy „kaleka”.¹

Definiując niepełnosprawność należy ją rozpatrywać na 3 poziomach: uszkodzeniu, dysfunkcji i upośledzeniu społecznym, wtedy właśnie odnosi się nie tylko do zaburzeń organizmu, ale także do życia i aktywnej formy uczestnictwa, pozwalając osobom z niepełnosprawnościami wyjść z izolacji, czując swobodę i aprobatę innych.² Tak przedstawioną interpretację niepełnosprawności należy jeszcze uzupełnić o kilka zdań, a mianowicie, że niepełnosprawność to także:

1. kondycja człowieka, która nie wskazuje tylko i wyłącznie na zachodzące w organizmie procesy biologiczne;

¹ M. Chodkowska (red): Człowiek niepełnosprawny, Lublin 1994, s. 97

² Dorota Podgórska-Jachnik „Praca socjalna z osobami z niepełnosprawnością i ich rodzinami”, Warszawa 2014

2. konieczność określenia rodzaju klienta, beneficjenta pomocy – z punktu widzenia instytucji, jednostek pomocy społecznej;
3. interakcje pomiędzy osobami z dysfunkcjami a środowiskowymi barierami, stanowiące przeszkody w pełnym uczestnictwie w życiu społecznym, dla którego panują równe zasady;
4. długotrwanie naruszona sprawność fizyczna, umysłowa, intelektualna lub w zakresie zmysłów, co może w oddziaływaniu z różnymi barierami utrudniać pełny i skuteczny udział w życiu społecznym;³
5. każda utrata sprawności lub nieprawidłowość w budowie organizmu, jego funkcjonowaniu;
6. upośledzenie, ograniczenie, niemożność uczestnictwa w życiu jak typowy człowiek.

Rehabilitacja osób niepełnosprawnych oznacza zespół działań, w szczególności organizacyjnych, leczniczych, psychologicznych, technicznych, szkoleniowych, edukacyjnych i społecznych, zmierzających do osiągnięcia, przy aktywnym uczestnictwie tych osób, możliwie najwyższego poziomu ich funkcjonowania, jakości życia i integracji społecznej.

Rehabilitacja społeczna ma na celu umożliwienie osobom niepełnosprawnym uczestnictwa w życiu społecznym a realizowana jest przede wszystkim przez wyrabianie zaradności osobistej i pobudzanie aktywności społecznej osoby niepełnosprawnej; wyrabianie umiejętności samodzielnego wypełniania ról społecznych; likwidację barier, w szczególności architektonicznych, urbanistycznych, transportowych, technicznych, w komunikowaniu się i dostępie do informacji; kształtowanie w społeczeństwie właściwych postaw i zachowań sprzyjających integracji z osobami niepełnosprawnymi.

Natomiast rehabilitacja zawodowa ma na celu ułatwienie osobie niepełnosprawnej uzyskania i utrzymania odpowiedniego zatrudnienia i awansu zawodowego przez umożliwienie jej korzystania z poradnictwa zawodowego, szkolenia zawodowego i pośrednictwa pracy.

Wcześniej wymieniona rehabilitacja społeczna oraz zawodowa a także przestrzeganie praw osób niepełnosprawnych wpisuje się w zakres opracowania i realizacji, zgodnych z powiatową strategią dotyczącą rozwiązywania problemów społecznych, powiatowego programu działań na rzecz osób niepełnosprawnych.

³ Konwencja o prawach osób niepełnosprawnych /Dz.U. z 2012 r., poz. 1169 z późn.zm./

I. Niepełnosprawność w świetle polskiego prawa.

Powiatowy zespół ds. orzekania o niepełnosprawności.

Regulacje prawne przedstawiające osoby z niepełnosprawnością posiadają jej własną definicję niepełnosprawności. Podyktowane są możliwością udzielenia pomocy, nie tylko finansowej, ale także w formie wsparcia rzeczowego czy osobowego, bez których niejednokrotnie osoby z niepełnosprawnością nie poradziłyby sobie zarówno w życiu społecznym, co prywatnym.

W Polsce ważnym aktem prawnym jest Ustawa o rehabilitacji zawodowej i społecznej oraz zatrudnianiu osób niepełnosprawnych uchwalona dnia 29 sierpnia 1997 roku i wielokrotnie nowelizowana /Dz.U. t.j. 2021r. poz. 573/. Według przytoczonej ustawy niepełnosprawność oznacza trwałą lub okresową niezdolność do wypełniania ról społecznych z powodu stałego lub długotrwałego naruszenia sprawności organizmu powodującą niezdolność do pracy. Ustawa stopniuje niepełnosprawność wyznaczając 3 kategorie:

1. stopień znaczny - zalicza osobę z naruszoną sprawnością organizmu, niezdolną do pracy albo zdolną do pracy jedynie w warunkach pracy chronionej i wymagającą, w celu pełnienia ról społecznych, stałej lub długotrwałej opieki i pomocy innych osób w związku z niezdolnością do samodzielnej egzystencji,
2. stopień umiarkowany - zalicza osobę z naruszoną sprawnością organizmu, niezdolną do pracy albo zdolną do pracy jedynie w warunkach pracy chronionej lub wymagającą czasowej albo częściowej pomocy innych osób w celu pełnienia ról społecznych,
3. stopień lekki - zalicza się osobę o naruszonej sprawności organizmu, powodującej w sposób istotny obniżenie zdolności do wykonywania pracy, w porównaniu do zdolności, jaką wykazuje osoba o podobnych kwalifikacjach zawodowych z pełną sprawnością psychiczną i fizyczną, lub mająca ograniczenia w pełnieniu ról społecznych dające się kompensować przy pomocy wyposażenia w przedmioty ortopedyczne, środki pomocnicze lub środki techniczne.

Zgodnie z w/w ustawą, tak określoną niepełnosprawność wyznaczają powiatowe zespoły do spraw orzekania o niepełnosprawności działające jako odrębny wydział przy starostwach powiatowych. Zespoły oprócz ustalania stopni niepełnosprawności, wydają także orzeczenia o niepełnosprawności (dla dzieci w wieku do 16 roku życia) oraz wskazaniach do ulg i uprawnień.

Orzeczenia o niepełnosprawności lub stopniu niepełnosprawności zawierają m.in. następujące elementy⁴:

1. symbol niepełnosprawności, zakodowany, wskazujący na konkretną dysfunkcję, na jednym orzeczeniu mogą znaleźć się maksymalnie 3 symbole:
 - 01-U - upośledzenie umysłowe,
 - 02-P - choroby psychiczne,
 - 03-L - zaburzenia głosu, mowy i choroby słuchu,
 - 04-O - choroby narządu wzroku,
 - 05-R - upośledzenie narządu ruchu,
 - 06-E – epilepsja,
 - 07-S - choroby układu oddechowego i krążenia,
 - 08-T - choroby układu pokarmowego,
 - 09-M - choroby układu moczowo-płciowego,
 - 10-N - choroby neurologiczne,
 - 11-I - inne, w tym schorzenia: endokrynologiczne, metaboliczne, zaburzenia enzymatyczne, choroby zakaźne i odzwierzęce, zeszpecenia, choroby układu krwiotwórczego,
 - 12-C - całościowe zaburzenia rozwojowe.
2. termin ważności orzeczenia;
3. czas, od kiedy niepełnosprawność istnieje.

Zakład Ubezpieczeń Społecznych.

Kolejną ważną instytucją w polskim prawie wydającą orzeczenie o niepełnosprawności jest Zakład Ubezpieczeń Społecznych (ZUS), który określa dysfunkcje organizmu w trzech kategoriach:

1. częściowej niezdolności do pracy, która oznacza zdolność do wykonywania jakiegokolwiek pracy;
2. całkowitej niezdolności do pracy, która oznacza znaczną utratę zdolności do pracy zgodnej z poziomem posiadanych kwalifikacji;

⁴ Rozporządzenie Ministra Gospodarki, Pracy i Polityki Społecznej w sprawie orzekania o niepełnosprawności i stopniu niepełnosprawności z 15.07.2003 r. /Dz.U. z 2018 r., poz. 2027 ze zm./

3. całkowitej niezdolności do pracy i do samodzielnej egzystencji, która stwierdza naruszenie sprawności organizmu w stopniu powodującym konieczność stałej lub długotrwałej opieki i pomocy innej osoby w zaspokajaniu podstawowych potrzeb życiowych.

Kategorie te można porównać do trzech stopni niepełnosprawności, które wydaje powiatowy zespół do spraw orzekania o niepełnosprawności. Częściową niezdolność do pracy identyfikuje się z lekkim stopniem niepełnosprawności, całkowitą niezdolność do pracy z umiarkowanym stopniem a całkowitą niezdolność do pracy i do samodzielnej egzystencji ze znacznym stopniem niepełnosprawności.⁵

Analiza osoby niezdolnej do pracy pozwala ustalić utratę zdolności do pracy zarobkowej z powodu naruszenia sprawności organizmu i rokowania co do odzyskania tej zdolności po przekwalifikowaniu.⁶

Lekarze orzecznicy i komisje lekarskie ZUS orzekają niezdolność do pracy i niezdolność do samodzielnej egzystencji dla celów ustalania uprawnień do świadczeń, które przysługują ubezpieczonej osobie.

Ocenę niezdolności do pracy i jej stopień ustala się poprzez określenie:

- daty powstania niezdolności do pracy,
- trwałości lub przewidywanego okresu niezdolności do pracy,
- związku przyczynowego niezdolności do pracy lub śmierci z określonymi okolicznościami,
- niezdolności do samodzielnej egzystencji,
- celowości przekwalifikowania zawodowego biorąc pod uwagę rodzaj i charakter dotychczas wykonywanej pracy, poziom wykształcenia, wiek i predyspozycje psychofizyczne.

Powyższe określenia stanowią elementy orzeczenia o niepełnosprawności wydawane przez ZUS.⁷

Porównując wydawanie orzeczeń przez ZUS i powiatowe zespoły do spraw orzekania o niepełnosprawności łatwo zauważyć, że ZUS określa niezdolność do pracy, na podstawie której osoby nie mogące wykonywać pracy otrzymują przez ten czas świadczenie pieniężne. Powiatowe zespoły do spraw orzekania o niepełnosprawności natomiast oferują swoim

⁵ Ustawa o rehabilitacji zawodowej i społecznej oraz zatrudnianiu osób niepełnosprawnych /Dz.U z 2021 r., poz. 573/

⁶ Rozporządzenie Ministra Polityki Społecznej z 14.12.2004 r. w sprawie orzekania o niezdolności do pracy /Dz.U. z 2004 r., Nr 273, poz. 2711 ze zm./

⁷ Ustawa z 17.12.1998 r. o emeryturach i rentach z Funduszu Ubezpieczeń Społecznych /Dz.U. z 2021 r., poz. 291/

klientom szereg innych możliwości wsparcia, w większości niefinansowego, lub bezpośrednio niepieniężnego.

Kasa Rolniczego Ubezpieczenia Społecznego.

Obok ZUS-u w Polsce drugą instytucją realizującą zadania związane z wydawaniem orzeczeń o niepełnosprawności jest Kasa Rolniczego Ubezpieczenia Społecznego (KRUS). Poniżej opisano funkcjonowanie tych orzeczeń z porównaniem do przepisów przedstawionych powyżej, a więc do ZUS i powiatowych zespołów do spraw orzekania o niepełnosprawności.

KRUS podobnie jak ZUS orzeka niezdolność do pracy, tyle tylko, że określa ją w gospodarstwie rolnym i ogranicza się do wskazania 2 kategorii osób:

1. częściowo niezdolnych do pracy w gospodarstwie rolnym, gdzie pod uwagę bierze się charakter i stopień naruszenia sprawności organizmu, wskazując konieczność rehabilitacji w celu odzyskania zdolności oraz przypuszczalny okres trwania tej niezdolności. Takie określenie niepełnosprawności utożsamia się z lekkim stopniem niepełnosprawności;
2. całkowicie niezdolnych do pracy w gospodarstwie rolnym. Do ustalenia tej niezdolności niezbędne jest określenie charakteru i przebiegu procesów chorobowych a także ich wpływ na stan organizmu; sprawności psychofizycznej organizmu, stopnia kalectwa czy skutków choroby; wiek i zakres prac wykonywanych w gospodarstwie rolnym; możliwość przywrócenia utraconej zdolności. Przy uznaniu całkowitej niezdolności do pracy w gospodarstwie rolnym można też ustalić niezdolność do samodzielnej egzystencji, jeśli orzecznik KRUS widzi takowe wskazania.⁸

Ustawa o rehabilitacji zawodowej i społecznej oraz zatrudnianiu osób niepełnosprawnych odnosząca się do orzeczeń wydanych przez KRUS utożsamia częściową niezdolność do pracy w gospodarstwie rolnym z lekkim stopniem niepełnosprawności, a całkowitą niezdolność do pracy w gospodarstwie rolnym, na podstawie którego KRUS wypłaca dodatkowo zasiłek pielęgnacyjny, ze znacznym stopniem niepełnosprawności.

⁸ Rozporządzenie Ministra Polityki Społecznej z 31.12.2004 r. w sprawie orzecznictwa lekarskiego w Kasie Rolniczego Ubezpieczenia Społecznego /Dz.U. z 2005 r., Nr 6, poz. 46 ze zm./

Przepisy KRUS związane z wydawaniem orzeczeń mają ścisły związek z przyznawaniem świadczeń dla osób ubezpieczonych w KRUS za czas niezdolności do pracy w gospodarstwie rolnym.

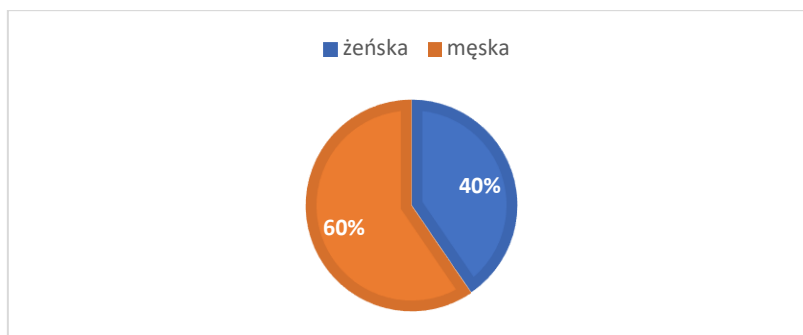
II. Sytuacja osób z niepełnosprawnością w Powiecie Mogileńskim

Wzrost świadomości społecznej na temat osób z niepełnosprawnością, wymaga od społeczeństwa rozbudowanego zakresu wsparcia, ustalenia form pomocy oraz wskazanie szeregu działań umożliwiających osobom z niepełnosprawnościami życie w warunkach dostosowanych do potrzeb związanych z dysfunkcjami ograniczającymi funkcjonowanie, zarówno w sferze prywatnej, zawodowej jak i społecznej. Działania skierowane do osób z niepełnosprawnościami muszą być zatem zróżnicowane, z uwagi na wieloraki charakter schorzeń, stanu zdrowia, poziomu życia, formy zatrudnienia, bezrobocia, miejsca zamieszkania, wieku, otoczenia.

Powiatowe orzecznictwo opisane wyżej działa na podstawie Rozporządzenia Ministra Gospodarki, Pracy i Polityki Społecznej z dnia 15 lipca 2003 r. w sprawie orzekania o niepełnosprawności i stopniu niepełnosprawności. Przepisy wspomnianego Rozporządzenia określają elementy składowe decyzji, jaką jest orzeczenie o niepełnosprawności lub orzeczenie o stopniu niepełnosprawności. Dla celów programu najważniejszymi danymi są orzekane stopnie niepełnosprawności, w przypadku osób po 16 r.ż. oraz rodzaj niepełnosprawności, tj. symbol niepełnosprawności.

W Powiecie Mogileńskim w 2020 roku wydano dla osób do 16 r.ż. łącznie 84 orzeczenia o niepełnosprawności. W podziale na płeć powyższe dane kształtowały się następująco: 34 orzeczenia były wydane dla płci żeńskiej, co stanowiło 40% wszystkich orzeczeń w powyższej kategorii osób, natomiast 50 orzeczeń dot. mężczyzn, co natomiast wynosiło 60% w/w orzeczeń. Stan ten odzwierciedla poniższy wykres.

Wykres Nr 1 Orzeczenia o niepełnosprawności dla osób do 16 r.ż. wydane przez Powiatowy Zespół ds. Orzekania o Niepełnosprawności w Mogilnie wg płci – stan na dzień 31.12.2020r.



Źródło: Dane Powiatowego Zespołu ds. Orzekania o Niepełnosprawności w Mogilnie.

Dla płci żeńskiej najczęstszym powodem wydania orzeczenia o niepełnosprawności był symbol 12-C (7 wskazań), 05-R (6 wskazań), 07-S (6 wskazań) a także 11-I (5 wskazań). Dla płci męskiej natomiast 12-C (aż 17 wskazań), 05-R (6 wskazań), 02-P (5 wskazań), ale także 01-U, 06-E oraz 07-S (po 4 wskazania). Tabela przedstawia liczbę osób z niepełnosprawnością w wieku do 16 r.ż. z podziałem na płeć i powód wydania orzeczenia.

Tabela Nr 1 Liczba osób z niepełnosprawnością w wieku do 16 r.ż. z uwagi na płeć oraz powód wydania orzeczenia o niepełnosprawności – stan na dzień 31.12.2020r.

Kod	Płeć żeńska	Płeć męska
01-U	1	4
02-P	0	5
03-L	2	2
04-O	2	2
05-R	6	6
06-E	2	4
07-S	6	4
08-T	0	0
09-M	0	1
10-N	3	2
11-I	5	3
12-C	7	17
Razem:	34	50

Źródło: Dane Powiatowego Zespołu ds. Orzekania o Niepełnosprawności w Mogilnie.

Z powyższych danych wynika, że dla żadnej osoby płci żeńskiej będącej w wieku do 16 r.ż. nie wydano orzeczenia, którego symbolem byłoby 08-T, 02-P oraz 09-M. W przypadku płci męskiej również nie zostało wydane orzeczenie o symbolu 08-T, natomiast tylko 1 orzeczenie określiło powód wydania orzeczenia o niepełnosprawności na 09-M i jedynie 2 na 03-L, 04-O, 10-N.

Dodatkowo w poniższej tabeli ukazano informacje o symbolu niepełnosprawności z podziałem na wiek: 0-3 lata, 4-7 lat, 8-16 lat.

Tabela Nr 2 Symbol niepełnosprawności ustalony dla osób w wieku 0-3 lata, 4-7 lat, 8-16 lat – stan na dzień 31.12.2020r.

Kod	0-3 lata	4-7 lat	8-16 lat
01-U	0	1	4
02-P	0	0	5
03-L	1	2	1
04-O	0	0	4
05-R	4	4	4
06-E	3	0	3
07-S	4	2	4
08-T	0	0	0
09-M	0	1	0
10-N	1	1	3
11-I	1	2	5
12-C	8	8	8
Razem:	22	21	41

Źródło: Dane Powiatowego Zespołu ds. Orzekania o Niepełnosprawności w Mogilnie.

Dla dzieci w wieku 0-3 lat najczęstszym powodem wydania orzeczenia o niepełnosprawności były schorzenia całościowego zaburzenia rozwoju (12-C – 8 osób) oraz schorzenia układu oddechowego (07-S – 4 osoby). Dla dzieci w wieku 4-7 lat oraz 8-16 lat najwięcej schorzeń dotyczyło także całościowych zaburzeń rozwoju (12-C – po 8 osób). Natomiast dla dzieci w wieku 8-16 lat schorzenia psychiczne stanowiły równie ważny powód wydania orzeczeń (02-P – 5 osób).

Dla osób po 16 r.ż. powiatowe zespoły ds. orzekania o niepełnosprawności określają stopnie niepełnosprawności: znaczny, umiarkowany lub lekki. Wszystkich orzeczeń o stopniu niepełnosprawności (w powyższej kategorii osób) w 2020 roku w powiecie mogileńskim wydano łącznie 745 sztuk (o 661 więcej niż orzeczeń o niepełnosprawności). Poniższy wykres przedstawia liczbę wydanych orzeczeń z podziałem na stopnie niepełnosprawności.

Wykres Nr 2 Liczba wydanych orzeczeń dla osób powyżej 16 r.ż. z uwzględnieniem stopni niepełnosprawności – stan na dzień 31.12.2020r.



Źródło: Dane Powiatowego Zespołu ds. Orzekania o Niepełnosprawności w Mogilnie.

Ponad połowę wydanych orzeczeń o stopniu niepełnosprawności stanowiły umiarkowane niepełnosprawności (52%), porównywalnie bo 28% znaczne i 20% lekkie.

W dalszej analizie przedstawiony zostanie rodzaj schorzenia i powód wydania orzeczeń o stopniu niepełnosprawności, stan ten określa poniższa tabela.

Tabela Nr 3 Rodzaj niepełnosprawności dla poszczególnych stopni niepełnosprawności – stan na dzień 31.12.2020r.

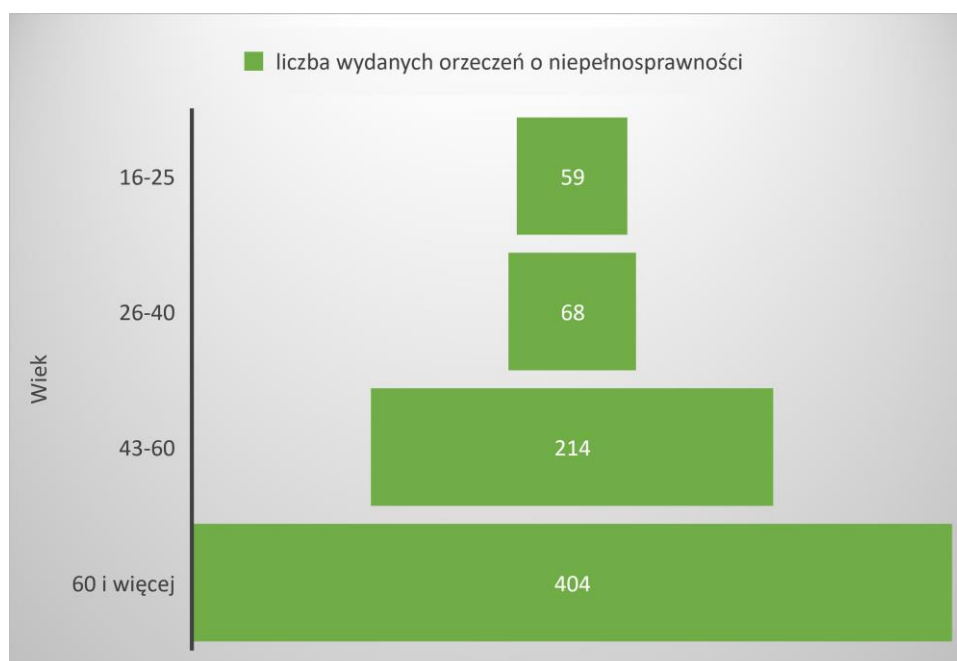
Kod	Znaczny	Umiarkowany	Lekki
01-U	8	10	0
02-P	29	42	14
03-L	2	23	11
04-O	8	16	5
05-R	55	175	87
06-E	0	7	3
07-S	19	52	15
08-T	22	8	3

09-M	21	18	2
10-N	28	20	7
11-I	9	11	5
12-C	6	4	0
Razem:	207	386	152

Źródło: Dane Powiatowego Zespołu ds. Orzekania o Niepełnosprawności w Mogilnie.

Najczęstszym schorzeniem, dla którego osoby z niepełnosprawnością otrzymały orzeczenie o stopniu niepełnosprawności była dysfunkcja narządu ruchu, dla każdego stopnia niepełnosprawności (łącznie dla 317 mieszkańców powiatu mogileńskiego). Na schorzenie układu krążenia wydano łącznie 86 orzeczeń o stopniu niepełnosprawności, na podobnym poziomie, bo dla 85 osób z niepełnosprawnością ustalono schorzenia psychiczne. Natomiast zaledwie dla 10 ustalono całościowe zaburzenia rozwoju oraz epilepsję.

Wykres Nr 3 Liczba wydanych orzeczeń o stopniu niepełnosprawności dla osób w poszczególnych przedziałach wiekowych – stan na dzień 31.12.2020r.

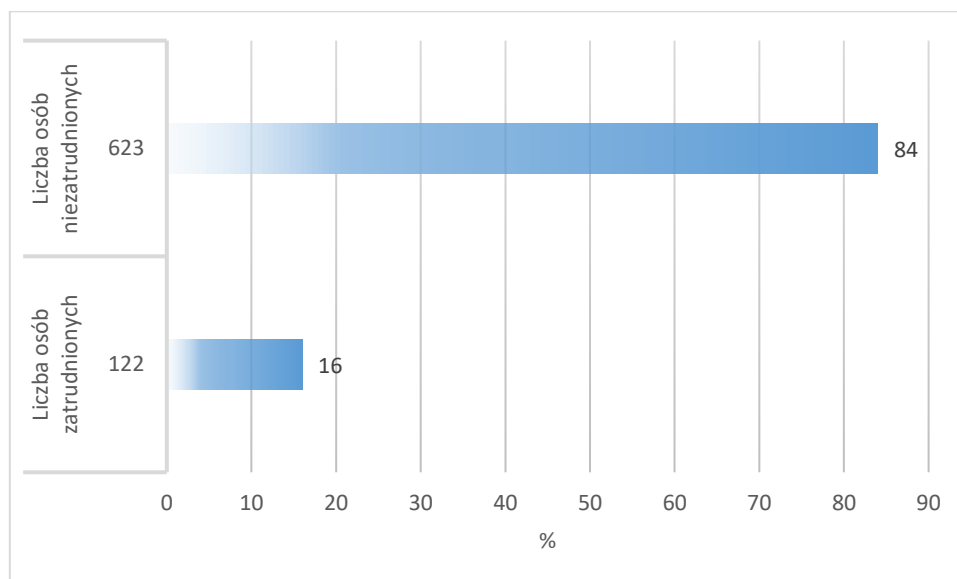


Źródło: Dane Powiatowego Zespołu ds. Orzekania o Niepełnosprawności w Mogilnie.

Zdecydowanie najwięcej wydano orzeczeń o stopniu niepełnosprawności dla osób w wieku 61 lat i więcej, a więc osoby w wieku emerytalnym stanowiły największy udział niepełnosprawnych mieszkańców powiatu mogileńskiego (404 wydanych orzeczeń o stopniu niepełnosprawności). Dla osób w wieku produkcyjnym wydano 341 orzeczeń o stopniu niepełnosprawności, jednak w wieku 41-60 lat aż 214 sztuk.

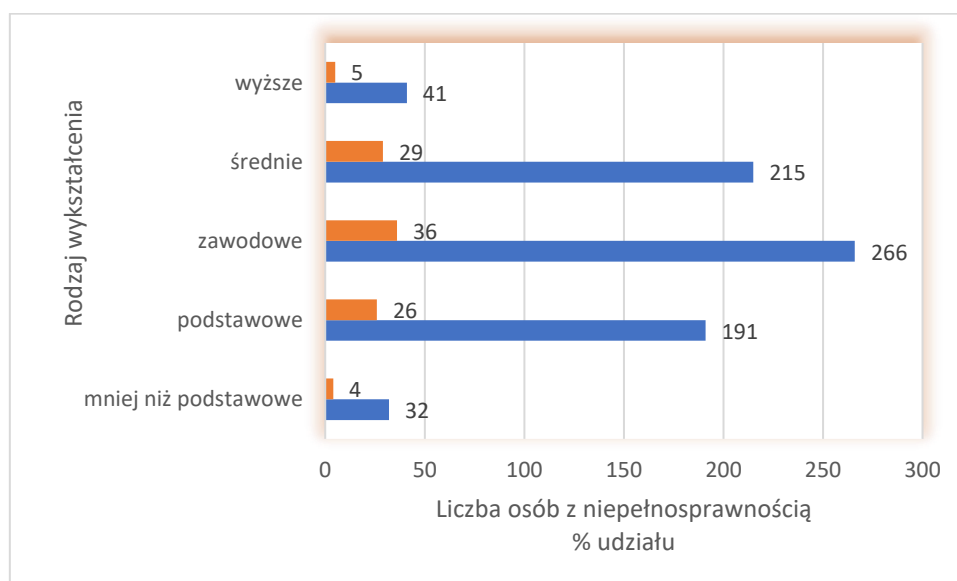
Należy jednocześnie podkreślić, że aż 84% osób z niepełnosprawnością zamieszkujących teren powiatu mogileńskiego to osoby niezatrudnione (wykres Nr 4). Przy czym osób z wykształceniem zawodowym jest najwięcej bo 266 osób, natomiast z wykształceniem mniej niż podstawowym 32 osoby (wykres Nr 5).

Wykres Nr 4 Zatrudnienie osób z niepełnosprawnością w powiecie mogileńskim w roku 2020 – stan na dzień 31.12.2020r.



Źródło: Dane Powiatowego Zespołu ds. Orzekania o Niepełnosprawności w Mogilnie.

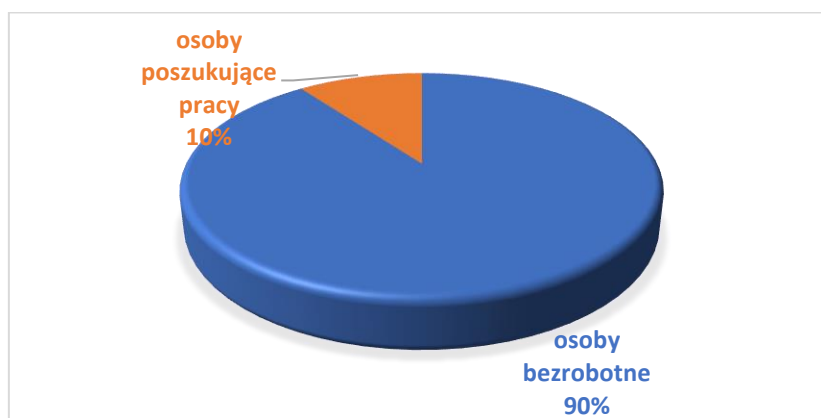
Wykres Nr 5 Liczba osób z niepełnosprawnością wg wykształcenia – stan na dzień 31.12.2020r.



Źródło: Dane Powiatowego Zespołu ds. Orzekania o Niepełnosprawności w Mogilnie.

Analiza danych Powiatowego Urzędu Pracy w Mogilnie przedstawiająca liczbę osób z niepełnosprawnością zarejestrowanych jako bezrobotne lub poszukujące pracy pozwala zobrazować skalę zjawiska pozostawania bez zatrudnienia przez osoby z niepełnosprawnością zamieszkujące teren powiatu mogileńskiego. Wykres Nr 6 ukazuje ile osób z niepełnosprawnością w wieku od 18 do 60 r.ż. i starszych pozostaje bez pracy będących zarejestrowanych w PUP jako osoby bezrobotne albo jako poszukujące pracy.

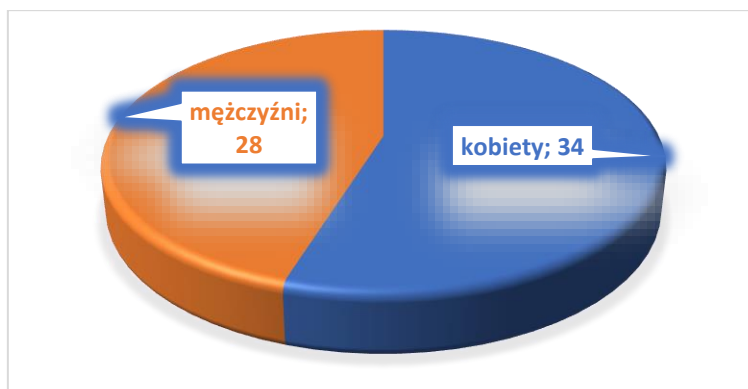
Wykres Nr 6 Liczba osób z niepełnosprawnością zarejestrowanych w Powiatowym Urzędzie Pracy w Mogilnie – stan na dzień 31.12.2020r.



Źródło: Dane Powiatowego Urzędu Pracy w Mogilnie.

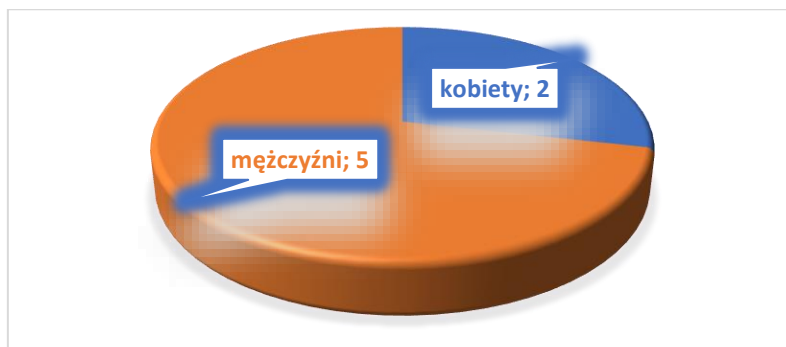
Zdecydowana liczba, bo aż 90% osób z niepełnosprawnością zarejestrowanych w PUP stanowiły osoby bezrobotne, zaledwie 10% to osoby poszukujące pracy. Szczególną uwagę zwraca jednak fakt, że 12 osób spośród wszystkich osób bezrobotnych z niepełnosprawnością to mieszkańcy powiatu mogileńskiego w wieku 55-59 lat, natomiast 11 osób w wieku 30-39 lat i 10 osób w wieku 40-44 lata. Natomiast poszukujący pracy to osoby z niepełnosprawnością będące w wieku 18-24 lata (1 osoba), 25-29 lat (3 osoby), 30-39 lat (2 osoby) i 45-49 (1 osoba). Wśród osób z niepełnosprawnością zarejestrowanych w PUP jako bezrobotne dominują kobiety (55%), jako poszukujące pracy dominują mężczyźni (71%) – wykres Nr 7 i Wykres Nr 8.

Wykres Nr 7 Osoby z niepełnosprawnością zarejestrowane w Powiatowym Urzędzie Pracy w Mogilnie jako bezrobotne z podziałem na płeć – stan na dzień 31.12.2020r.



Źródło: Dane Powiatowego Urzędu Pracy w Mogilnie.

Wykres Nr 8 Osoby z niepełnosprawnością zarejestrowane w Powiatowym Urzędzie Pracy w Mogilnie jako poszukujące pracy z podziałem na płeć – stan na dzień 31.12.2020r.



Źródło: Dane Powiatowego Urzędu Pracy w Mogilnie.

Wśród osób z niepełnosprawnością zarejestrowanych w PUP największą liczbę zarejestrowanych osób jako bezrobotne lub jako poszukujące pracy stanowili mieszkańcy powiatu mogileńskiego posiadające wykształcenie zasadnicze zawodowe/branżowe – aż 30 osób wszystkich zarejestrowanych. Wykształcenie policealne i średnie zawodowe posiadało 13 osób z niepełnosprawnością, podobnie z wykształceniem podstawowym i poniżej. Wykształcenie średnie ogólnokształcące miało 6 osób z niepełnosprawnością, 5 wyższe a zaledwie 2 gimnazjalne. Poniższa tabela odzwierciedla powyższy stan.

Tabela Nr 4 Osoby z niepełnosprawnością zarejestrowane w Powiatowym Urzędzie Pracy w Mogilnie jako bezrobotne lub poszukujące pracy z informacją o posiadanym wykształceniu – stan na dzień 31.12.2020r.

		Osoby bezrobotne	Osoby poszukujące pracy	Razem
Wykształcenie	wyższe	5	0	5
	policealne i średnie zawodowe	12	1	13
	średnie ogólnokształcące	6	0	6
	zasadnicze zawodowe/branżowe	27	3	30
	gimnazjalne	1	1	2
	podstawowe i poniżej	11	2	13

Źródło: Dane Powiatowego Urzędu Pracy w Mogilnie.

III. Cele Powiatowego Programu Działań na Rzecz Osób Niepełnosprawnych

Cel główny:

„Zwiększenie możliwości osób z niepełnosprawnościami, tak aby mogły one w pełni korzystać ze swoich praw i uczestniczyć w życiu społecznym i zawodowym Powiatu Mogileńskiego”.

Cele szczegółowe:

1. Podejmowanie działań zmierzających do ograniczania skutków niepełnosprawności.
2. Współpraca z organizacjami pozarządowymi i fundacjami działającymi na rzecz osób z niepełnosprawnościami w zakresie rehabilitacji społecznej i zawodowej tych osób.
3. Finansowanie wydatków na instrumenty lub usługi rynku pracy określone w Ustawie o promocji zatrudnienia i instytucjach rynku pracy, w odniesieniu do osób z niepełnosprawnościami zarejestrowanych jako osoby bezrobotne lub poszukujące pracy niepozostające w zatrudnieniu.
4. Dofinansowanie
 - a) uczestnictwa osób z niepełnosprawnościami i ich opiekunów w turnusach rehabilitacyjnych,
 - b) sportu, kultury, turystyki i rekreacji osób z niepełnosprawnościami,
 - c) zaopatrzenia w sprzęt rehabilitacyjny, przedmioty ortopedyczne i środki pomocnicze przyznawane osobom niepełnosprawnym na podstawie odrębnych przepisów,
 - d) likwidacji barier architektonicznych, w komunikowaniu się i technicznych, w związku z indywidualnymi potrzebami osób z niepełnosprawnościami,
 - e) rehabilitacji dzieci i młodzieży,
 - f) usług tłumacza języka migowego lub tłumacza-przewodnika. Zmiany samodzielnego lokalu mieszkalnego, o którym mowa w przepisach Ustawy o własności lokali, dotychczas zajmowanego przez osobę niepełnosprawną, w sytuacji braku możliwości zastosowania w tym lokalu racjonalnych usprawnień, o których mowa w Ustawie o zapewnieniu dostępności osobom ze szczególnymi potrzebami, odpowiednich do rodzaju niepełnosprawności lub jeżeli ich zastosowanie byłoby nieracjonalne ekonomicznie.
5. Dofinansowanie kosztów tworzenia i działania warsztatów terapii zajęciowej.
6. Pośrednictwo pracy i poradnictwo zawodowe dla osób z niepełnosprawnościami, ich szkolenie oraz przekwalifikowanie.
7. Przyznawanie środków na jednorazową pomoc na podjęcie działalności gospodarczej, rolniczej lub na podjęcie działalności w formie spółdzielni socjalnej, pomoc udzielana

spółdzielni socjalnej.

8. Realizacja zadań: zwrot dodatkowych kosztów dla osoby zatrudniającej osobę z niepełnosprawnością, zwrot kosztów zatrudnienia lub szkolenia pracowników niepełnosprawnych, zwrot kosztów wyposażenia stanowiska pracy.
9. Zlecenie zadań z zakresu rehabilitacji społecznej lub zawodowej osób niepełnosprawnych przez fundacje lub organizacje pozarządowe.
10. Kierowanie osób z niepełnosprawnościami, które wymagają specjalistycznego programu szkolenia oraz rehabilitacji leczniczej i społecznej, do specjalistycznego ośrodka szkoleniowo-rehabilitacyjnego lub innej placówki szkoleniowej.
11. Współpraca z organami rentowymi w zakresie wynikającym z odrębnych przepisów.
12. Doradztwo organizacyjno-prawne i ekonomiczne w zakresie działalności gospodarczej lub rolniczej podejmowanej przez osoby niepełnosprawnej.
13. Współpraca z właściwymi terenowo inspektorem pracy w zakresie oceny i kontroli miejsc pracy osób niepełnosprawnych.

Podsumowanie

Powyższy Program, jest dokumentem określającym i koordynującym działania w zakresie polityki socjalnej powiatu mogileńskiego, ukierunkowanym na problemy osób z niepełnosprawnościami w zakresie rehabilitacji społecznej i zawodowej. Stworzenie spójnego systemu wspierania osób z niepełnosprawnościami jest niezbędne do osiągnięcia celu głównego, jakim jest zwiększenie możliwości osób z niepełnosprawnościami, tak aby mogły one w pełni korzystać ze swoich praw i uczestniczyć w życiu społecznym i zawodowym.

Program ma charakter otwarty. Z uwagi na zmieniające się warunki, potrzeby i oczekiwania osób z niepełnosprawnościami, dopuszcza się możliwość wprowadzania zmian w zakresie nowych obszarów działań oraz włączania, na różnych etapach jego realizacji, nowych uczestników. Warunkiem pełnej realizacji Programu jest czynne uczestnictwo jednostek organizacyjnych powiatu mogileńskiego, organizacji pozarządowych i innych podmiotów działających na rzecz osób z niepełnosprawnościami oraz samych zainteresowanych, tj. osób z niepełnosprawnościami. Program stanowi podstawę do opracowywania i realizacji programów celowych na rzecz osób z niepełnosprawnościami i pozyskiwania dodatkowych środków finansowych m.in. w ramach programów Państwowego Funduszu Rehabilitacji Osób Niepełnosprawnych, środków Unii Europejskiej i innych.

SPIS TABEL I WYKRESÓW

Spis wykresów:

Wykres Nr 1 Orzeczenia o niepełnosprawności dla osób do 16 r.ż. wydane przez Powiatowy Zespół ds. Orzekania o Niepełnosprawności w Mogilnie wg płci (stan na dzień 31.12.2020r.)	10
Wykres Nr 2 Liczba wydanych orzeczeń dla osób powyżej 16 r.ż. z uwzględnieniem stopni niepełnosprawności (stan na dzień 31.12.2020r.)	12
Wykres Nr 3 Liczba wydanych orzeczeń o stopniu niepełnosprawności dla osób w poszczególnych przedziałach wiekowych (stan na dzień 31.12.2020r.)	13
Wykres Nr 4 Zatrudnienie osób z niepełnosprawnością w powiecie mogileńskim w roku 2020 (stan na dzień 31.12.2020r.)	14
Wykres Nr 5 Liczba osób z niepełnosprawnością wg wykształcenia (stan na dzień 31.12.2020r.)	14
Wykres Nr 6 Liczba osób z niepełnosprawnością zarejestrowanych w Powiatowym Urzędzie Pracy w Mogilnie (stan na dzień 31.12.2020r.)	15
Wykres Nr 7 Osoby z niepełnosprawnością zarejestrowane w Powiatowym Urzędzie Pracy w Mogilnie jako bezrobotne z podziałem na płeć (stan na dzień 31.12.2020r.)	16
Wykres Nr 8 Osoby z niepełnosprawnością zarejestrowane w Powiatowym Urzędzie Pracy w Mogilnie jako poszukujące pracy z podziałem na płeć (stan na dzień 31.12.2020r.)	16

Spis tabel:

Tabela Nr 1 Liczba osób z niepełnosprawnością w wieku do 16 r.ż. z uwagi na płeć oraz powód wydania orzeczenia o niepełnosprawności (stan na dzień 31.12.2020r.)	10
Tabela Nr 2 Symbol niepełnosprawności ustalony dla osób w wieku 0-3 lata, 4-7 lat, 8-16 lat (stan na dzień 31.12.2020r.)	11
Tabela Nr 3 Rodzaj niepełnosprawności dla poszczególnych stopni niepełnosprawności (stan na dzień 31.12.2020r.)	12
Tabela Nr 4 Osoby z niepełnosprawnością zarejestrowane w Powiatowym Urzędzie Pracy w Mogilnie jako bezrobotne lub poszukujące pracy z informacją o posiadanym wykształceniu (stan na dzień 31.12.2020r.)	17